

# Canolbwyntio ar Anghenion y Plentyn

Gwerthusiad o beilot y Rhaglen Datrys Anghydfod Teuluol  
mewn achosion Cyfraith Breifat,  
gan CAFCASS CYMRU



Julian Buchanan  
Odette Parry  
Andrew Pithouse  
Emily Warren  
Jonquil Ifans

31<sup>ain</sup> Gorffennaf 2007

**© Uned Ymchwil Cynhwysiad Cymdeithasol 2007**

---

*Uned Ymchwil Cynhwysiad Cymdeithasol, Prifysgol Cymru, NEWI*

# Cynnwys

<b>Cynnwys .....</b>	<b>3</b>
<b>1. Cefndir a Chyd-destun.....</b>	<b>4</b>
<b>2. Adolygiad Llenyddiaeth – Datrys Anghydfod Teuluol .....</b>	<b>6</b>
<b>3. Y Rhaglen Datrys Anghydfod Teuluol.....</b>	<b>15</b>
<b>4. Y Dulliau Gwerthuso .....</b>	<b>19</b>
<b>5. Data dadansoddiad .....</b>	<b>23</b>
<b>6. Canfyddiadau: Holiaduron Rhieni .....</b>	<b>27</b>
<b>7. Canfyddiadau: Dadansoddiad theamtig o Ddata'r Cyfweiliadau ....</b>	<b>36</b>
<b>8. Crynodeb a Chanlyniad .....</b>	<b>64</b>
<b>9. Llyfryddiaeth.....</b>	<b>69</b>

# 1. Cefndir a Chyd-destun

Mae'r ymgyrch i hyrwyddo safbwynt plant a phobl ifanc fel dinasyddion gweithredol sy'n gallu cymryd rhan ym maes cyhoeddus darparu gwasanaeth, ac ym maes preifat y teulu, yn cael ei hyrwyddo gan Gofensiwn y Cenhedloedd Unedig ar Hawliau'r Plentyn (CRC) (Franklin, 1995). Fodd bynnag, gan fod trafodaethau am hawliau plant dros y blynyddoedd wedi tueddu i ddatblygu o fewn fframwaith diogelu/amddiffyn (Franklin 1986, Lindsay 1992, Jenkins 1995, MCSI 2005,) mae cynnydd mewn diogelu'r hawliau hyn wedi cael eu disgrifio fel rhai '*ansad ac anwastad*' (Franklin 1995). Er gwaethaf hyn, dylanwadodd y CRC ar Ddeddf Plant 1989, trwy greu agenda newydd ar gyfer arfer gofal plant (Denny 1998) a darparu '*ysgogiad o'r newydd*' i blant fod yn gysylltiedig â'r prosesau gwneud penderfyniadau (Cloke & Davis 1995).

Y Ddeddf Plant oedd y darn cyntaf o ddeddfwriaeth yng Nghymru a Lloegr oedd yn darparu'n benodol ar gyfer '*dymuniadau a theimladau'r plant*' i cael eu gwirio, Adran 1 (c). Disgrifiwyd y Ddeddf fel '*the most far-reaching reform of child care law*' (Hansard HL vol. 502 col. 488, 1989) ac y mae wedi cael ei ddehongli fel cyfrwng i roi grym i blant a phobl ifanc (Smith and Woodhead 1999). Fodd bynnag, mewn sawl ffordd, dim ond yn rhannol yr oedd y Ddeddf yn sicrhau hawliau cyfranogiad plant a phobl ifanc, a dyma pryd mae pethau yn mynd o'i le ym mywydau plant fel arfer (Willow 1998). Tra bod ei egwyddorion canolog yn annog arfer partneriaeth gyda rhieni a phobl ifanc fel ei gilydd, mae Parton (1999) yn dadlau ei fod yn ymwneud yn bennaf gyda rheoli risg, canolbwyntio ymarferwyr ar gasglu tystiolaeth a gwneud penderfyniadau diffynadwy. Tra'i bod yn bwysig amddiffyn plant rhag risg a niwed, mae yna gydnabyddiaeth gynyddol o'r angen pellach i ymwneud yn rhagweithiol a hyrwyddo hawliau plant (MCSI 2005).

Ers iddo gael ei sefydlu, mae Llywodraeth y Cynulliad wedi hyrwyddo agwedd seiliedig ar hawliau i gefnogi plant a phobl ifanc (LLyC 2007). Mae'r Cynulliad wedi cynhyrchu saith amcan craidd i blant a phobl ifanc, yn seiliedig ar erthyglau'r CRC. Mae'r egwyddorion hyn yn ategu holl waith Llywodraeth y Cynulliad gyda phlant a phobl ifanc, ac yn darparu fframwaith cyffredin ar gyfer cynllunio i blant a phobl ifanc ledled Cymru, ar lefel genedlaethol a lleol (Llywodraeth y DU 2007).

Sefydlwyd y Gwasanaeth Cefnogi a Chynghori Llysoedd Plant a Phobl Ifanc (CAFCASS) ym mis Ebrill 2001. Y mae'n fudiad proffesiynol sy'n darparu cyngor annibynnol arbenigol i Lysoedd yn ymwneud â budd plant sy'n gysylltiedig ag achosion Teuluol. Daw CAFCASS dan ymbarél tri gwasanaeth blaenorol: Gwasanaethau Lles Llysoedd Teulu; Gwasanaeth y Gwarcheidwad ad Litem a Swyddog Cofnodi, ac Adran Blant Swyddfa'r Cyfreithiwr Swyddogol. Ym mis Ebrill 2005, trosglwyddwyd cyfrifoldeb am y gwasanaeth yng Nghymru (CAFCASS CYMRU) i Lywodraeth y Cynulliad.

Yn unol â dymuniad y Llywodraeth i ymgorffori hawliau a dymuniadau plant yn y broses o wneud penderfyniadau, mae CAFCASS CYMRU yn ymroi'n ffurfiol i sicrhau fod llais y plentyn yn cael ei glywed yn glir ym mhob achos. Pwrpas peilot y Rhaglen Datrys Anghydfod Teuluol (RH DAT) a ddatblygwyd gan CAFCASS CYMRU yw canolbwyntio sylw rhieni ar anghenion eu plant, a galluogi plant i gael llais o fewn y broses datrys anghydfod. Mae CAFCASS CYMRU wedi amlygu'r

modd y mae rhywfaint o drefniadau cyfryngu a datrys anghydfod wedi tueddu i ganolbwyntio ar safbwyntiau'r oedolion a safbwynt y rhieni o anghenion a dymuniadau plant yn hytrach na rhai'r plant eu hunain. Mae CAF/CASS CYMRU yn annog oedolion i roi sylw iawn i deimladau a dymuniadau plant wrth wneud trefniadau ar gyfer magu plant yn y dyfodol ac yn hyrwyddo prosesau sy'n fwy ffafriol i sicrhau perthynas well i'r plentyn gyda'r ddau riant (ar ôl iddynt wahanu). I'r perwyl hwn, datblygwyd peilot y Rhaglen Datrys Anghydfod Teuluol (RHDAT) fel ymyrraeth gychwynnol, sy'n ymgorffori safbwyntiau plant ac yn ceisio addysgu ac annog oedolion sydd ynghlwm mewn anghydfod i gydweithio a chanolbwyntio ar anghenion a hawliau'r plentyn. Mae'r rhaglen hefyd yn anelu i ganiatáu i safbwyntiau plant gael eu gosod yn glir yn y cyd-destun teuluol ac i osgoi peryglon plant yn cael eu defnyddio'n amhriodol fel prif wneuthurwyr penderfyniadau o fewn anghydfod rhwng rhieni.

Amcan yr ymyrraeth gychwynnol oedd darparu Rhaglen Datrys Cyfraith Breifat gan gymryd cyfeiriadau o Lysoedd Sir Caernarfon a Llangefni. Roedd y rhaglen beilot yn anelu i gynnig rhaglen fer i rieni cyn yr apwyntiau cyfarwyddiadau cyntaf a fyddai'n gwella eu gallu i gyfathrebu gyda'i gilydd o ran eu plant, a'u helpu i ddod i gytundeb ynghylch materion y ddadl. Mae'r cynllun yn cynnwys elfennau o addysg parthed effaith gwahanu ar blant a chyngor cyffredinol i helpu plant ymarfer eu hawl i gynnal perthynas gyda'r ddau riant (pan yn ddiogel i wneud hynny). Am ddadansoddiad manwl o'r broses gweler 'Siartlif Proses RHDAT CAF/CASS'.

Er yn gyflymach i'w gwblhau nag Adroddiad Lles, ni fwriadwyd i'r RHDAT gymryd lle Adroddiad Lles ond yn wasanaeth cyflenwol i fynd i'r afael â rhieni sy'n anghydweld tu allan i broses y llys. Mewn cyferbyniad â'r RHDAT sy'n ceisio mynd i'r afael â a galluogi rhieni a phlant i ddod i gytundeb, mae'r Adroddiad Lles yn cynnwys asesiad annibynnol ymchwiliadol trylwyr o'r teulu er mwyn galluogi'r llys i ddod i benderfyniad.

## 2. Adolygiad Llenyddiaeth – Datrys Anghydfod Teuluol

### Rhagair

Mae'r adolygiad llenyddiaeth yma yn adolygiad dethol ar bwnc datrys anghydfod teuluol yn y Deyrnas Unedig, gan ganolbwyntio'n benodol ar gyfryngu. Cafwyd gafael ar ddeunydd diweddar o ffynonellau'r Deyrnas Unedig yn bennaf o'r cronfeydd data canlynol gan ddefnyddio termau chwilio fel "datrys anghydfod teuluol", "argyfwng teuluol", "cyfryngu teuluol", "cyfryngu ysgariad" a "datrys argyfwng teuluol".

- Blackwell-synergy.com
- Ingenta connect
- Pub med
- Ovid online
- Web of knowledge

Yn ogystal â'r cronfeydd data hyn, defnyddiwyd termau chwilio yn y Rhynggrwyd Fydeang hefyd. Cafwyd gafael ar fwy o lenyddiaeth gyhoeddedig gan Dr Greg Mantle, Darlennydd mewn Gwaith Cymdeithasol ym Mhrifysgol Anglia Ruskin sydd â diddordeb ymchwil arbenigol mewn anghydfod teuluol a gwaith cyfryngu. Roedd yn gallu rhoi cyngor pellach ynghylch awdurdodau eraill gyda deunydd cyhoeddedig ar ddatrys anghydfod teuluol. Er mwyn cynorthwyo amcanion y dadansoddi data a'r ymholiad cyffredinol, casglwyd gwybodaeth o dan y themâu allweddol canlynol:

- i. Cefndir a diffiniadau allweddol
- ii. Rôl cyfryngu
- iii. Ysgariad a gwahanu
- iv. Deddfwriaeth ac anghydfod teuluol – beth am y plant?
- v. Safbwynt rhyngwladol
- vi. Beth sy'n helpu plant?

### Cefndir a Diffiniadau Allweddol

Gellir gweld chwalfa deuluol fel proses sy'n dymchwel yr uned deuluol. Fe allai fod yna fyrdd o resymau dros chwalfa deuluol; gan gynnwys ysgariad, gwahanu a phob math o wrthdaro o fewn teuluoedd. Yn sgil dymchwel uned deuluol, fe allai fod angen i lys ddatrys anghydfod rhwng aelodau o'r teulu.

Mae ar tua 10% o rieni sydd wedi gwahanu angen cymorth llys oherwydd eu bod yn methu gwneud eu trefniadau eu hunain ar gyfer cysylltiad â phlant (Blackwell and Dawe 2003). Yn draddodiadol o fewn y fframwaith cyfreithiol, roedd datrys anghydfod teuluol yn ganlyniad uniongyrchol neu'n sgil-gynnyrch mynd i gyfraith. Yn ôl McWhinney (1988:33), ystyriwyd mynd i gyfraith o ran datrys anghydfod teuluol yn niweidiol gan ei fod yn *'gwaethygu'r gwrthdaro trwy ffurfioli gonres rhwng yr ymrafaelwyr'*, gan arwain at un person yn ennill a'r llall yn colli. Mae McWhinney yn sôn ymhellach fod yr angen i leihau effeithiau seicolegol ac emosiynol cyfreithiad gwrthdaro ynghyd â'r gydnabyddiaeth fod ar blant angen

perthynas gyson gyda'r ddau riant, wedi arwain mewn degawdau diweddar i ddi-ddordeb polisi Prydeinig mewn dulliau o ddatrys anghydfod yn gytûn.

Yn rhyngwladol, mae Confensiwn y Cenhedloedd Unedig ar Hawliau'r Plentyn (UNCRC 1989, Erthygl 12) yn mynnu fod gwladwriaethau yn cydnabod y gallai plentyn allu ffurfio ei safbwyntiau ef neu hi ei hun a bod gan y plentyn 'yr hawl i fynegi'r safbwyntiau hynny yn rhydd ym mhob mater sy'n effeithio ar y plentyn' (Mantle et al 2006:501). Yn ogystal, ar Ionawr 21 1998, gwnaeth Pwyllgor Gweinidogion Cyngor Ewrop fabwysiadu Argymhelliad Rhif (98) 1 ac yn 616<sup>eg</sup> cyfarfod Dirprwyon y Gweinidogion. Roedd yr argymhelliad, o'r enw *Cyfryngu Teuluol yn Ewrop* yn annog y defnydd o gyfryngu wrth ddatrys anghydfod teuluol.

Yn y DU, cynigiwyd Gwasanaeth Cefnogi a Chynghorol Llysoedd Plant a Theuluoedd (CAFCASS) unedig gan yr Adran Iechyd, y Swyddfa Gartref, Adran yr Arglwydd Ganghellor a'r Swyddfa Gymreig yn eu hadroddiad 1998 ar y cyd, *Gwasanaethau Cefnogi mewn Achosion Teuluol – Trefnu Gwasanaethau Llys yn y Dyfodol*. Mae'r adroddiad yn datgan (t12) fod CAFCASS i fod i gymryd lle gwasanaethau a ddarparwyd gan y Gwasanaeth Prawf trwy Les Llys Teulu, y Gwarcheidwad ad Litem a'r Swyddog Cofnodi (GALRO) (a drefnwyd yn flaenorol trwy baneli lleol, trwy awdurdodau lleol yn bennaf, ac Adran Blant y Cyfreithiwr Swyddogol.

Ers mis Ebrill 2001, CAFCASS sydd wedi bod yn gyfrifol am gyflenwi gwasanaeth mewn achosion cyfraith breifat yn hytrach na'r Gwasanaeth Prawf. Roedd hyn hefyd yn cynnwys darpariaeth gyfryngu ar gyfer teuluoedd oedd angen datrys anghydfod. Mae Deddf Cyfiawnder Troseddol a Gwasanaethau Llys 2000 (Pennod 43, rhan 12 (1)) yn nodi mai dyletswyddau CAFCASS o ran achosion teuluol yw: A) diogelu a hyrwyddo lles y plant; b) cynghori unrhyw lys ynghylch unrhyw gais a wnaed iddo mewn achosion o'r fath; c) gofalu fod y plant yn cael eu cynrychioli mewn achosion o'r fath; a d) darparu gwybodaeth, cyngor a chefnogaeth arall i'r plant a'u teuluoedd'. Mae CAFCASS yn anelu i ddarparu cymorth llys mewn achosion teuluol ac yn '*bodoli i sicrhau fod plant a phobl ifanc yn cael eu rhoi yn gyntaf mewn achosion teuluol; fod eu lleisiau yn cael eu clywed yn iawn: a bod y penderfyniadau a wneir amdanynt gan lysoedd er eu buddiannau gorau hwy; a'u bod hwy a'u teuluoedd yn cael eu cefnogi trwy gydol y broses*' (CAFCASS 2003:4). Darparodd Deddf Plant 2004 (Cymru a Lloegr) y fframwaith cyfreithiol i'r Llywodraeth wella bywydau plant trwy'r agenda 'Mae Pob Plentyn yn Cyfri'. Yn ogystal fe restrodd rymoedd a dyletswyddau CAFCASS CYMRU a galluogi'r cyfrifoldeb dros CAFCASS yng Nghymru i gael ei ddatganoli i'r Cynulliad. Sefydlwyd CAFCASS CYMRU, mudiad ar wahân i CAFCASS yn Lloegr, yn ffurfiol ar y 1<sup>af</sup> o Ebrill 2005.

Yn dibynnu ar natur unigol achosion Llys Teulu, gofynnir i swyddogion CAFCASS CYMRU gyflawni ystod o swyddogaethau gan gynnwys: Swyddog Plant a Theuluoedd (mewn achosion cyfraith breifat); Gwarcheidwad Plant; Swyddog Cofnodi (mewn achosion mabwysiadu); Cofnodydd Gorchymyn Rhiant (mewn achosion yn ymwneud â phlant a aned trwy ddirprwy riant); Gwarcheidwad Ad Litem (pan fo plentyn â rhan mewn achos; a Ffrind Cyfreithiad (ble mae plentyn yn dod â chais sifil).

Gwnaeth y Llywodraeth yn amlwg (yn dilyn cyhoeddiad y Papur Gwyrdd *Rhieni'n Gwahanu: Anghenion Plant a Chyfrifoldebau Rhieni* ym mis Gorffennaf 2004) ei

fod yn amcanu i ddiwygio rheolau er mwyn rhoi mwy o anogaeth i bobl osgoi penderfyniadau a orfodwyd gan y llysoedd a mynd ati i gyfryngu ond heb i hyn fod yn broses orfodol. Rhoddwyd anogaeth o'r fath gan wybod y bydd yna'n wastad achosion o anghydfod teuluol ble nad yw'r broses o gyfryngu cyn-mynd-i'r-lyys yn bosibl (gweler Parkinson 1997).

## Rôl Cyfryngu

Gellir diffinio cyfryngu, yn ôl Mantle a Critchley (2004) fel math penodol o 'ddatrys anghydfod amgen' (DAA), yn ogystal â bod yn opsiwn arall i ddyfarniad ac fel rhywbeth sydd yn hanfodol wahanol i drafod a chymodi. Mae Mantle et al (2006) yn dadlau, tra bod trafod a chymodi yn eu tro yn golygu datrys anghydfod rhwng dau berson (trafod) ac ymglymiad ychwanegol trydydd person (cymodi) sy'n penderfynu ar ganlyniad ffurfiol a sefydlog, mae cyfryngu ar y llaw arall yn golygu rôl sy'n cynorthwyo pobl i benderfynu ar gytundeb nad yw yn anhyblyg na thu hwnt i drafodaeth.

Mae yna fanteision pwysig yn gysylltiedig â chyfryngu. Mae ymchwil hydredol o'r UDA yn awgrymu y 'gall cyfryngu: (1) setlo canran uchel o achosion a fyddai'n mynd i lys fel arall; (2) o bosibl gyflymu cytundeb, arbed arian, a chynyddu cysniad gyda chytundebau; (3) cynyddu boddhad y personau dan sylw yn amlwg; a (4) yn bwysicaf oll, arwain at berthnasau llawer iawn gwell rhwng plant a rhieni dibreswyl, yn ogystal â rhwng rhieni ysgaredig (Emery, Sbarra a Grover 2005:22). (Gweler hefyd Emery et al 2005)

Mae datblygiadau gwasanaeth o ran cynnig cyfryngu i deuluoedd sy'n chwalu ac angen datrys argyfwng wedi cael eu cynnig (Waterhouse a McGhee 2002:285). Mae'r rhain yn cynnwys sefydlu gwasanaethau gwaith cymdeithasol priodol i deuluoedd sy'n mynd trwy chwalfa ac argyfwng, ei gwneud yn haws i'r teulu gael lles ac addysg plant, darparu rhaglenni magu plant a chefnogaeth uniongyrchol i deuluoedd. Mae polisi Llywodraeth y DU yn anelu i sicrhau fod yr anogaeth gryfaf posibl yn cael ei roi i bersonau parthed cyfryngu neu ddulliau eraill o ddatrys anghydfod (gweler yr Adran ar gyfer Materion Cyfansoddiadol et al, 2005). Fodd bynnag, er gwaethaf pwyslais yn Neddf Plant 1989, Adran 1 y dylai dymuniadau a theimladau plant gael eu gwirio ar adegau o anghydfod teuluol, ychydig iawn sydd wedi cael ei roi ar waith mewn gwirionedd er mwyn cynorthwyo ymarferwyr cyfryngu i gyflawni nod o'r fath (Smart 2002).

Roedd astudiaeth Adran Materion Cyfansoddiadol yn ymchwilio i broses a chanlyniadau cymodi yn y llys (gweler Trinder et al, 2006a) yn anelu i ddynodi effeithiolrwydd penodol a chyffredinol tri model gwahanol o gymodi. Mesurwyd effeithiolrwydd gan ganlyniadau gwerthusol megis cytundeb rhwng y bobl dan sylw a boddhad gyda chytundeb a phroses. Roedd y tri model o gymodi yn cynnwys model rheolaeth gyfreithiol isel gyda rhieni yn mynychu apwyntiad awr o hyd gyda swyddog CAF/CASS yna'n rhoi adroddiad byr i farnwr ardal; model rheolaeth gyfreithiol uchel gyda barnwr ardal yn arwain y drafodaeth mewn llys gyda chyfreithwyr yn trafod; yn olaf, model rheolaeth gyfreithiol gymysg gyda'r barnwr ardal yn cychwyn y broses yn y siambr ac yna'r personau yn trafod gyda CAF/CASS. Dynododd canfyddiadau'r astudiaeth fod *cytundeb* cyffredinol rhwng rhieni yn 76% gyda'r rheiny yn yr ardal rheolaeth gyfreithiol isel yn cofnodi'r lefelau uchaf o gytundeb a'r rheiny yn yr ardaloedd rheolaeth gyfreithiol uchel yn



cofnodi'r lefelau isaf o gytundeb. Yn fwy penodol, roedd boddhad gyda'r trefniadau yn gwahaniaethu rhwng rhieni â gofal a rhieni dibreswyl ac yn gyffredinol roedd yna broblemau cysylltu yn dal i fod, gyda'r ddau riant yn dueddol o ystyried eu perthynas yn un wael ac nad oedd y broses o wneud penderfyniadau yn cael eu rhannu'n aml; mynegwyd pryderon cyffelyb am natur annibynadwy a sgiliau magu plant gwael y naill a'r llall yn ogystal.

Darganfu Trinder et al (2006a) mai dim ond 62% o rieni oedd yn *fodlon* gyda chytundebau, tra bod rhieni dibreswyl a'r rhieni hynny oedd yn dod i gytundeb llawn yn debygol o fod yn fwy bodlon na rhieni â gofal a'r rheiny oedd ond yn dod i gytundeb rhannol neu'n methu cytuno o gwbl. Nododd rhieni fwy o ansicrwydd ynghylch sut i gael eu plant i gymryd rhan yn y broses o wneud penderfyniadau. Daeth yr awduron i'r canlyniad, tra bod cymodi yn y llys yn effeithiol wrth alluogi cytundebau i gael eu wneud a sicrhau fod y rhieni mewn cysylltiad â'i gilydd, roedd y broses yn dal i gael effaith gyfyngedig ar ffactorau magu plant ar y cyd fel y rhai oedd yn galluogi cysylltiad effeithiol rhwng rhieni a phlant. Tra bod yr awduron yn cydnabod fod y modelau safonol a fabwysiadwyd fel petaent yn gweithio mewn achosion safonol, roeddent yn sylweddoli na fuasent yn berthnasol i bob achos ac yn wir mynegwyd peth pryder ganddynt am beryglon a achoswyd gan unrhyw gytundebau a phrosesu cyflym nad oedd yn gwrando'n effeithiol ar blant. Argymhellodd Trinder et al (op cit) '*nad oes gan gymodi yn y llys lawer i'w gynnig fel proses ddatrys anghydfod mewn achosion cysylltu. Fodd bynnag, nid yw cymodi yn y llys yn addas ar gyfer pob achos nac yn debygol ychwaith o fod yn ddigonol ynddo'i hun mewn llawer o achosion*' (t12). Mae angen i fodolau, boed hwy yn y llys neu du lallan i'r llys ddod i gytundeb rhwng rhieni sy'n eu cynorthwyo i gydweithredu'n effeithiol yng ngofal plant ac mae llawer yn dibynnu ar fwyhau'r cydbwysedd o fuddiannau rhwng personau ac ansawdd y broses gyfryngu (gweler hefyd Walker et al 2004).

Cafodd cynllun peilot o'r project Datrysadau Teuluol (Trinder et al 2006b), gyda'r amcan o gynorthwyo rhieni mewn achosion ynghylch cysylltiad â phlant a gwella perthnasau rhwng rhieni trwy gynllun cyfeirio gwirfoddol, dderbyniad isel a chyfradd uchel o bobl yn tynnu'n ôl. Roedd y rhieni hynny a gwblhaodd y cynllun yn fwy tebygol o nodi fod perthynas well rhyngddynt fel rhieni nag (a) y rheiny nad oedd yn cwblhau a (b) y rheiny oedd yn mynychu cymodi yn y llys yn unig. Er y gallai'r grŵp targed fod yn anodd i'w gyrraedd i ddechrau trwy ymyraethau o'r fath, awgrymodd yr awduron y gellid datblygu ystod o ymyraethau magu plant er mwyn canolbwyntio ar anghenion y plant yn ogystal ag er mwyn galluogi magu plant ar y cyd effeithiol.

Fodd bynnag, fe allai'r pwysigrwydd a roddir ar gyfryngu fel datrys anghydfod roi negeseuon anfwriadol tra gallai rôl hanfodol y llwybr cyfreithiol fel cyfrwng o ddatrys gwrthdaro gael ei thanseilio (Mantle et al 2006). Yn ogystal, fe allem nodi na allai cyfryngu a'i gytundebau cysylltiedig – boed yn y llys neu yn y gymuned – gael eu cyflawni na'u cynnal dros gyfnod o amser (Mantle, 2001a). Er enghraifft, nodwyd fod tua hanner o bob cytundeb a wnaed yn y llys yn gallu bod yn anghyflawn ar ôl 6 mis (Mantle 2001a). Yn ogystal, fel y dywed Parkinson (1997), fe allai'r broses o gyfryngu ynddi'i hun fod yn her oherwydd materion yn ymwneud â cheisio help gan bobl anghyfarwydd, a materion sy'n ymwneud â chydlynu wyneb-yn-wyneb gyda chyn-gymar. Mae Parkinson yn galw i'r broses gyfryngu gael ei hesbonio'n well i bobl ac i'r pryderon ynghylch cyfryngu gael eu lliniaru gymaint â phosib cyn i'r broses ddechrau.

Mae yna bryderon ychwanegol ynghylch cael dymuniadau a safbwyntiau plant. Mae Carol Smart (2002:307) yn nodi'r posibilrwydd y gallai gwirio safbwyntiau plant ddod yn fath o 'flwch sydd angen ei dicio' symbolaidd gan lysoedd a gweithwyr proffesiynol yn hytrach na'n gyfnewidfa gwybodaeth agored a diffuant. Ar ben hynny fe allai yna fod faterion ynghylch natur 'plant ffafriol' y broses gyfreithiol er enghraifft creu lle ac amser i blant feddwl, mynegi eu hunain a chael cyfle i newid eu meddwl. Mae Greg Mantle (2007) yn nodi y gallai plant gael eu 'dylanwadu'n ddiangen' gan rieni, ac y gallai ymarferwyr CAF/CASS o ganlyniad fod mewn cyfng-gyngor moesegol o ran herio rhieni sy'n ceisio dylanwadu ar eu plant tra'n amddiffyn plant rhag tyndra a mw y drallod.

## Ysgariad a Gwahanu

Gall ysgariad a gwahanu olygu cyfnod o newid a'r angen am addasu seicolegol o fewn uned deuluol. Ystyrir y termau ysgariad a gwahanu fel rhai cysylltiedig a byddant yn cael eu defnyddio yn gydgyfnewidiol yma. Mewn astudiaeth hydredol yn edrych ar wrthdaro priodasol ac ysgariad, canfuwyd er bod y ddau yn cynyddu'r perygl o ansefydlogrwydd priodasol yn eu plant, fod ysgariad yn fwy tebygol o beri ansefydlogrwydd (Hetherington 2003).

Y mae'n dra hysbys nad yw plant yn dymuno i'w rhieni sydd wedi ymddieithrio gario ymlaen i wrthdaro (Warshak a Santrock 1983, McIntosh 2003). Er y gall ysgariad achosi trallod seicolegol ac emosiynol i blentyn, darganfuwyd fod plant rhieni sy'n ysgaru yn nes ymlaen yn arddangos anawsterau i addasu cyn i'r ysgariad ddigwydd hyd yn oed (Hetherington a Stanley-Hagan 1999). Gall gwrthdaro parhaus ar ôl i'r rhieni wahanu gael effaith negyddol ar les plentyn (Stevenson a Black 1995, Rodgers a Pryor 1998). Yn ogystal, tra gallai'r plant hynny mewn teuluoedd gyda gwrthdaro priodasol cynyddol arddangos problemau addasu tebyg i blant o deuluoedd ysgaredig, y gwrthdaro sy'n achosi'r niwed mwyaf arwyddocaol i blentyn yw'r un y mae plentyn yn ei brofi'n uniongyrchol, yn enwedig gwrthdaro neu drais corfforol y mae plentyn yn teimlo ei fod yn rhan uniongyrchol ohono (Davies a Cummings 1994). Daeth adolygiad gan Hetherington (1999), a edrychodd ar addasiad plant ar ôl ysgariad, os nad oedd gwrthdaro, ac os oedd y rhiant gwarcheidiol yn darparu amgylchedd magu plant cadarnhaol, roedd y plant hynny o deuluoedd ysgaredig yn debygol o fod yn gymwys ac yn gytbwys.

Chwedl Emery et al (2005), mae ymchwil wedi dangos yn gyson, er bod ysgariad ei hun yn gysylltiedig â risg cynyddol o amrywiaeth o broblemau (emosiynol ac ymddygiadol fel ei gilydd), fod y rhan fwyaf o blant o deuluoedd ysgaredig yn ymddangos yn wydn ac nid ydynt yn dioddef o broblemau seicolegol difrifol (gweler hefyd Emery 1999; Emery a Forehand 1994). Fodd bynnag, er gwaethaf anghyffredinrwydd problemau seicolegol o fewn y grŵp yma o blant, mae hyd yn oed y plant hynny sydd yn wydn iawn yn sôn am deimladau o 'boen' sylweddol a pharhaol oherwydd ysgariad eu rhieni (Emery 2004; Laumann-Billings ac Emery 2000). Mae Emery et al (2005:24) hyd yn oed wedi awgrymu fod 'y rhan fwyaf o ymchwilwyr empiraidd wedi canolbwyntio ar fesurau iechyd meddwl, ond wedi anwybyddu poen emosiynol plant. Mewn cyferbyniad, mae'r rhan fwyaf o arolygwyr clinigol wedi pwysleisio poen plant tra'n colli'r cefndir o ymdopi llwyddiannus cyffredinol plant'. Ar ben hynny, dengys ymchwil, tra bod plant yn aesu eu 'colled' o ran rhiant ysgaredig, y gallant hefyd ystyried synnwyr o fod ar eu hennill (Smart et al 2001).

Darganfu adroddiad a astudiodd brofiad ansoddol plant sy'n ymdopi gydag ysgariad, tra nad oedd y rhan fwyaf o blant yn derbyn cefnogaeth ffurfiol, y rheiny oedd angen cefnogaeth oedd y rhai lleiaf tebygol o gael gafael ar gymorth oherwydd eu bod yn gymdeithasol ynysig (Highet a Jamieson 2007). Gofal bugeiliol gan wasanaethau arweiniad ysgolion oedd y rhai mwyaf tebygol o gael eu defnyddio o ran cefnogaeth ffurfiol. Fodd bynnag, fe allai pobl ifanc fod yn ddrwgdybus o faterion yn ymwneud â chyfrinachedd neu allu cefnogaeth o'r fath i'w cynorthwyo'n llawn ac awgrymwyd y dylai gwasanaethau cwnsela mewn ysgolion nid yn unig fod yn gyfrinachol ond hefyd ar wahân i ysgolion a chyda pholisi mynediad agored (gweler Highet a Jaimeson 2007). Y plant hynny a ystyriwyd yn fwyaf agored i newid oedd y plant gyda rhwydweithiau cefnogaeth prin a phlant gyda hunan-dyb isel.

Mae rhieni yn gwahanu yn peri newidiadau lu ym mywydau plant ac mae yna nifer o ffactorau a fydd yn dylanwadu ar y ffordd y mae plant yn cael eu heffeithio gan straen cysylltiedig yn y tymor byr a'r hirdymor (gan gynnwys y modd y gwnaeth y rhieni wahanu a'r achos, addasiad rhieni, adnoddau ariannol ac emosiynol). Mae lluo o bethau sy'n achosi straen yn cynyddu'r tebygolrwydd o risg seicolegol, er y bydd adweithiau i argyfwng yn lleihau dros gyfnod o flwyddyn neu ddwy i'r rhan fwyaf o blant (Kelly a Emery 2003).

### **Deddfwriaeth ac Anghydfod Teuluol – beth am y plant?**

O ran Erthygl 12 o Gonfensiwn y Cenhedloedd Unedig ar Hawliau'r Plentyn (UNCRC), os gall plant a phobl ifanc gymryd rhan mewn anghydfod teuluol mewn ffordd sydd yn ystyrlon, yna fe allant ofyn am wybodaeth, cefnogaeth, ac anogaeth i eiriol drostynt eu hunain neu weithiau gael cynrychiolaeth briodol (Bradshaw, 2005). Yn dilyn ysgariad neu wahanu mae'r rhan fwyaf o rieni yn penderfynu ar eu trefniadau eu hunain o ran gyda phwy y bydd y plentyn yn byw, cysylltiad a materion perthnasol eraill (Yr Adran ar gyfer Materion Cyfansoddiadol et al, 2004). Yn y DU, Mae Deddf y Plant 1989 (Adran 1(c)) yn galw am wirio dymuniadau a theimladau plant yn dibynnu ar eu hoedran a'u dealltwriaeth. Fodd bynnag, mae ymgynghori gyda phlentyn wrth gyfryngu fel petai'n agwedd o arfer nad yw'n ddatblygedig iawn (Mantle 2001). Mae rhagdybiaethau yn cael eu gwneud yn aml ynghylch gallu'r plentyn yn seiliedig ar oedran cronolegol (Mantle et al 2006) tra gall plant fod â dealltwriaeth ddigonol neu annigonol yn dibynnu ar y cyfrwng y mae'n cael ei dadlennu a pha mor sensitif i blant y mae'r bobl dan sylw.

Ychydig a wyddys am sefyllfa'r plant hynny y mae eu rhieni dibriod yn gwahanu (O'Quigley, 2000). Yn ogystal, mae'r rhagdybiaeth o fanteision i blant yn sgil cysylltiad gyda'u rhiant dibreswyl yn ogystal â mantais cysylltiad a orfodir gan y llys nad yw'n deillio o wrthdaro llys yn ddwy ragdybiaeth na ddylid eu cyffredinol fel 'ffraith' absoliwt (gweler Fortin, Ritchie a Buchanan 2006). O ran boddhad, gwyddys fod datrysiadau llysoedd barn yn darparu'r profiad lleiaf boddhaol i rieni ond nid yw'n dilyn yn awtomatig y bydd canlyniadau plant yn negyddol hefyd (Blackwell a Dawe 2003).

Yn fwy cyffredinol, credir fod gweithwyr cymdeithasol yn gynyddol ddigalon, oherwydd gweithredu cynyddol dechnegol a chyfreithiol eu gwaith gyda phlant a

theuluoedd (Gupta a Blewett 2006), a gallai hyn effeithio'n anuniongyrchol ar eu gwaith gyda chleientiaid. Yn wir, nodwyd mewn ymholiadau ac adolygiadau fod methiannau wedi digwydd yn rhannol oherwydd 'nad yw dadansoddiad y broblem a natur yr argymhellion ar y lefel fwyaf denfyddiol, gan eu bod yn canolbwyntio'n bennaf ar ffactorau biwrocraidd yn hytrach na rhai dynol' (Reder a Duncan 2004:102).

## **Safbwynt Rhyngwladol**

Cynhaliwyd adolygiad rhyngwladol o gyfryngu ysgariad yn Ewrop gan Martin Casals (2005:1125). Fel y gellid disgwyl, nodwyd tir amrywiol ar gontiwwm yn amrywio o ddim strwythur cyfryngu anffurfiol i gyfryngu uwch. Ymhlith gwledydd sydd ag arferion cyfryngu uwch y mae Sbaen ble mae statudau amrywiol yn ymwneud â chyfryngu yn cydsynio â rhif argymhelliad Cyngor Ewrop R98 (1). Mae'r argymhelliad yma yn cyfeirio at sefydlu canolfan gyhoeddus, sy'n trefnu cyfryngu a chyfranogiad cyrff proffesiynol; mae'n amlinellu egwyddorion a gweithdrefnau cyfryngu teuluol a sancsiynau penodol i'w gweithredu gan gyfryngwyr nad ydynt yn ufuddhau i'r gyfraith. Yn Norwy, mae Deddf Briodas 1991 (S26) yn gwneud cyfryngu yn orfodol i bobl briod gyda phlant dan 16 ac mae'n rhaid (os nad oes amgylchiadau eithriadol) iddo gael ei roi ar waith cyn y gall achos ddod gerbron llys neu lywodraethwr sirol (Ysgol Gyfraith Utrecht 2007)

Yn Sweden, mae cyfryngu yn cynnwys 'sgyrsiau cydweithredu' sy'n anelu i alluogi rhieni i ddod o hyd i safbwynt cyffredin dan arweiniad gweithwyr proffesiynol parthed cystodaeth a hawl i weld eu plant (Jänträ-Jareborg et al 2005). Nodir ymhellach fod 90% o rieni sy'n gwahanu yn Sweden yn gallu datrys materion preswyl a chysylltiad naill ai ar eu pennau eu hunain neu gyda chymorth y 'sgyrsiau cydweithredu' uchod neu trwy gwnsela teuluol. Yn yr UDA, mae cyfreithwyr yn draddodiadol wedi cynrychioli cleientiaid parthed diddymiad priodas ac wedi darparu cynrychiolaeth gwasanaeth-llawn. Maent yn dadansoddi sefyllfa ac yn rhoi cyngor i gleient ynghylch sut i fynd ati, gyda rôl yr ail yn un oddefol (Garfield, 2002). Fodd bynnag, mae yna dueddiad wedi bod yn ddiweddar tuag at gyfryngu, yn enwedig i'r teuluoedd hynny sy'n methu fforddio cynrychiolaeth gyfreithiol.

## **Beth sy'n Helpu Plant?**

Daeth ymchwil gan O'Quigley (2000) parthed safbwyntiau plant am gyfryngu i'r canlyniad nad yw'r system yn foddhaol, gan fod gweithwyr proffesiynol yn dal i wirio dymuniadau a theimladau plant trwy eu rhieni. Yn ogystal, fe allai safbwyntiau y plant hynny sy'n gwyrddroi o stad dybiedig o ddymuno dal mewn cysylltiad â'r ddau riant, gael eu hanwybyddu. Fe allai rhieni ysgaredig neu rieni sydd wedi gwahanu fod angen gallu cael gafael haws ar gyngor a gwybodaeth eu hunain, er enghraifft, efallai nad ydynt yn gwybod llawer am y broses o ysgaru neu sut i drefnu magu plant ar ôl ysgariad. Yn ystod cyfnod cynnar gwahanu yn enwedig, gallai pobl gael mwy o drafferth cyfathrebu gyda'u cyn-gymar er mwyn gwneud penderfyniadau a threfniadau call (gweler Cockett a Tripp 1994).

Mae plant yn dueddol o deimlo'n well os ydynt yn ymwybodol fod ganddynt le pwysig ym mywydau'r ddau riant sydd wedi gwahanu (Highet a Jamieson 2007). Fe allai perthnasau o'r fath ddirywio pan fo rhieni, er enghraifft, yn dod o hyd i

gympar newydd neu'n cael plant eraill, ond maent yn debygol o ddod at eu hunain os y gwneir iddynt deimlo eu bod yn dal yn rhan o fywydau eu rhieni. Fodd bynnag, fe allai lefelau o drallod a dioddefaint a brofir gan rieni sy'n ysgaru beri iddynt fethu â darparu'r gefnogaeth a sicrwydd y mae ar eu plant eu hangen (Rodgers a Pryor 1998). Dadleuwyd y gallai rhieni sy'n mynd trwy anghydfod niweidiol fethu â chynrychioli gofynion eu plant yn wrthrychol (Mantle, 2001b). Cydnabyddir hyn gan Ddeddf Cyfraith Deuluol 1996 (Adran yr Arglwydd Ganghellor, 1995).

Yn ogystal, fe allai rhieni osgoi trafod sefyllfa gyda'u plentyn rhag ofn cynyddu anghydfod domestig a'r perygl o niwed gyda'r rhiant arall. Wedi dweud hynny, tra'i bod yn bosib nad yw plant yn ymwybodol o'r holl ddigwyddiadau a chynlluniau ar adeg yr ysgariad, maent yn debygol o fod yn gyfarwydd â hwyliu a theimladau rhieni (gweler Richards a Stark 2000). Yr agwedd anoddaf i blant sy'n mynd drwy ysgariad neu'n gwahanu i'w diffyg rheolaeth dros eu bywydau. Chwedl Smart (2002), er bod rhieni yn gallu 'cadw plentyn yn y niwl' parthed ysgariad am y rhesymau gorau, y mae'n annhebygol o fod yn opsiwn call os oes angen i ddymuniadau plant gael eu lleisio. Yn yr un modd, yng nghyd-destun cyhoeddus datrys anghydfod teuluol, gallwn nodi nad yw lleisiau plant yn cael eu clywed yn iawn oherwydd na chaniateir iddynt wneud cyfraniad llawn i ganlyniadau ysgariad oherwydd grymoedd sefydliadol a phroffesiynol cyfyngedig (Mantle, 2001b).

### **Crynodeb o'r Adolygiad Llenyddiaeth**

- i. Mae gwrthdaro rhwng rhieni yn cael effaith seicolegol ar les plant. Mae angen dulliau effeithiol o ddatrys anghydfod er mwyn lleihau canlyniadau negyddol anghydfod teuluol.
- ii. Mae effeithiolrwydd cyfryngu, o ran cost a chanlyniad, yn y tymor hir o'i gymharu ag awedd gyfreithiol yn dal heb ei brofi.
- iii. Fe allai'r defnydd o gyfryngu gan rieni mewn argyfwng teuluol fod yn opsiwn 'anhysbys' i'r cyhoedd yn gyffredinol. Mae ar rieni angen gwybodaeth ac eglurhad parthed prosesau a gweithdrefnau er mwyn lliniaru ofnau a chamddealltwriaethau.
- iv. Nid yw'r broses o gyfryngu yn gallu datrys pob anghydfod teuluol sy'n mynd i lys barn.
- v. Fe allai teuluoedd a'r plant sydd mewn mwyaf o angen fod y rhai sy'n lleiaf tebygol o dderbyn cefnogaeth gyfryngol.
- vi. Mae'n ymddangos fod cyfryngu wedi cael ei fabwysiadu'n llwyddiannus mewn amryw o wledydd.
- vii. Fe allai absenoldeb gwrthdaro mewn anghydfod teuluol arwain at ganlyniadau sy'n fwy ffafriol. Gan hynny mae'n bwysig dod i'r canlyniadau mwyaf effeithiol trwy ddull sy'n golygu'r lleiaf o wrthdaro.
- viii. Mae angen dulliau effeithiol o wirio safbwyntiau a dymuniadau plant yn ystod cyfnodau o argyfwng teuluol. Fe allai dulliau o'r fath fod yn

amhriodol os ydynt yn dibynnu'n llwyr ar safbwyntiau rhieni neu ganiatáu i rieni gael dylanwad gormodol.

- ix. Fe allai rhai rhieni sy'n mynd trwy ysgariad/yn gwahanu fethu cymryd rhan effeithiol yn y broses o gyfryngu. Fe allai fod yn hanfodol gwirio llais y plentyn trwy drydydd person.
- x. Mae gan blant hawl i gael perthynas gyda'u rhieni ond mae'n bosib nad yw'r cysail y dylai plant gael eu hannog i weld y ddau riant ar ôl ysgariad/gwahanu er budd gorau'r plentyn bob amser.
- xi. Fe allai dulliau o gyfryngu yn ymwneud ag awdurdod cyfreithiol is fod yn fwy boddhaol na dulliau yn ymwneud ag awdurdod cyfreithiol uwch.
- xii. Er y gallai fod yna alw am wasanaethau cefnogi a chyfryngu teuluol ychwanegol, mae'n bosib y byddai yna faterion recriwtio a chadw, sy'n gallu amharu ar werthusiad cynlluniau o'r fath.
- xiii. Er y gall cyfryngu fod o gymorth yn y broses gwneud penderfyniadau byrdymor, nid yw ei effaith yn yr hirdymor wrth helpu rhieni i gyfathrebu'n fwy effeithiol gyda'u plant yn glir.
- xiv. Mae rhai rhieni yn gweld datrys anghydfod trwy'r dulliau cyfreithiol traddodiadol yn anfodhaol oherwydd natur wrthwynebus y broses.
- xv. Mae gwasanaeth sy'n gweithredu'n llawn ar gyfer plant a theuluoedd, sy'n gallu datrys argyfwng yn ddigonol, yn debygol o alw am adnoddau cynyddol neu wedi'i hailddosbarthu.

### 3. Y Rhaglen Datrys Anghydfod Teuluol

#### Y Pwrpas

Mae'r Rhaglen Datrys Anghydfod Teuluol (RhDAT) yn wasanaeth ychwanegol a ddarperir gan CAF/CASS CYMRU, sy'n ehangu'r cynllun datrys anghydfod yn y llys presennol. Mae'r rhaglen yn cynnig y cyfle i rieni, cyn yr apwyntiad cyfarwyddiadau cyntaf, i wella eu gallu gyfathrebu gyda'i gilydd yn fwy effeithiol parthed eu rhieni ac i ddod i gytundeb ynghylch materion y ddadl. Mae'r rhaglen yn cynnwys elfennau o addysg parthed effaith eu rhieni'n gwahanu ar y plant a rhoi cyngor. Mae'r cynllun yn cynnwys gweld plant ar wahân a'u safbwyntiau yn cael eu hymgorffori yn y cynlluniau a wneir gan blant ar gyfer gofalu am eu plant.

Mae datrys anghydfod yn y llys wedi bod yn digwydd yng Ngogledd Cymru am nifer o flynyddoedd. Mae'r RhDAT yn wahanol gan fod mwy o amser yn cael ei gynnig i rieni er mwyn mynd i'r afael â materion cyfathrebu a chydweithredu rhwng rhieni mewn gwrthdaro, dros drefniadau gofalu am eu plentyn/plant. Cyfiawnhad CAF/CASS CYMRU dros sefydlu RhDAT oedd:

- Roedd yr ymchwiliadau Adroddiad Lles a'r achosion Llys sy'n cyd-fynd â hwy yn aml yn arwain at sefyllfaoedd rhieni yn mynd yn fwy di-syfl.
- Mae angen i safbwyntiau plant gael eu hymgorffori mewn trefniadau ac i'w hanghenion gael eu cwrdd yn iawn ar ôl gwahanu, ynghyd â'u hangen i gael eu diogelu rhag niwed, gan gynnwys niwed emosiynol o ganlyniad i anghydfod rhwng eu rhieni.
- Roedd angen cymorth ar rieni i ddod o hyd i ffyrdd i helpu eu plant trwy'r trawma y maent yn mynd trwyddo o ganlyniad i chwalfa deuluol.
- Roedd yn bwysig cefnogi plant yn ymarferol i gynnal perthynas gyda'r ddau riant a'r teulu estynedig (ble bo hynny'n ddiogel) yn unol ag egwyddorion Confensiwn y Cenhedloedd Unedig ar Hawliau'r Plentyn.
- O'i gymharu ag Adroddiad Lles, galluogodd y Rhaglen Datrys Anghydfod Teuluol ddatrysiaid cyn i blant nad oedd yn cael perthynas gydag un o'r ddau riant.
- Darparodd y rhaglen gyfle i rieni ddod i gytundeb ymarferol oedd yn canolbwyntio ar y plentyn/plant.

#### Y Broses

Yn dilyn cais i'r Llys, cyfeirir at y Rhaglen Datrys Anghydfod Teuluol. Mae CAF/CASS Cymru yn gwneud Asesiad Risg gwaith papur cychwynnol yn sgil y wybodaeth sydd ar gael gan ddogfennaeth y llys a gyflwynwyd gan y personau dan sylw ac archwiliadau statudol yn cael eu gwneud gyda'r heddlu ac adrannau'r Gwasanaethau Cymdeithasol. Unwaith i'r rhain gael eu cwblhau, anfonir Pecyn Gwybodaeth at y rhieni am y cynllun a chynigir apwyntiad iddynt gyfarfod â Chynghorydd Llys Teulu. Pe ystyrir achos yn anaddas ar gyfer y Rhaglen, hysbysir y Llys fel y gellir rhestru'r mater ar gyfer Gwrandawriad

Cyfarwyddiadau cynnar. Byddai arwyddion nad oedd y mater yn addas ar gyfer y Rhaglen Datrys Anghydfod Teuluol yn cynnwys pryderon ynghylch cam-drin plant, amddiffyn plant, iechyd meddwl, neu gamddefnyddio sylweddau.

Nid yw'r Rhaglen Datrys Anghydfod Teuluol yn cymryd lle Adroddiad Adran 7 dan Ddeddf Plant 1989 (h.y. Adroddiad Lles llawn). Gwahaniaethir yn glir rhwng Adroddiadau Lles a'r Rhaglen Datrys Anghydfod Teuluol gan y ffaith eu bod yn cynnwys asesiad manwl o'r teulu ac yn cwmpasu pob agwedd o'r Rhestr Wirio Lles, Adran 1 o Ddeddf Plant 1989. Maent yn cael eu cadw ar gyfer sefyllfaoedd ble mae ffactorau sy'n effeithio ar les y plant wedi cael eu dynodi. Er y gall y broses yma arwain at gytundeb, y mae o angenrhaid yn ymwithiol ac unwaith eto yn unol â Llywydd rhaglen Cyfraith Breifat yr Adran Deulu, gan hynny dylai'r broses ond cael ei defnyddio fel ymateb cymesur â sefyllfaoedd cymhleth ble mae materion penodol yn galw am ymchwiliad.

## **Y Sesiynau**

Mae rhieni yn mynychu pedair sesiwn gyda Chynghorydd Llys Teulu, ble mae un sesiwn yn cynnwys y rhieni'n dod â'u plentyn/plant i gyfarfod Cynghorydd Llys Teulu fel bod anghenion y plentyn yn cael eu trafod yn effeithiol. Mae'r sesiwn gyntaf yn darparu sesiwn wybodaeth/addysgol, ble anogir y rhieni i edrych ar effaith gwahanu ar eu plant a chanolbwyntio ar wella eu sgiliau gwranddo a chyfathrebu. Mae'r ail sesiwn yn annog rhieni i edrych ar strategaethau datrys problemau o ran gwneud cynlluniau magu plant mewn perthynas â'u plentyn/plant eu hunain. Yn y drydedd sesiwn mae Cynghorydd Llys Teulu yn cyfarfod â'r plant ar wahân. Mae'r bedwaredd sesiwn yn anelu at weithio gyda'r rhieni i ffurfio cytundeb sy'n ymgorffori dymuniadau'r plant.

## **Gwirio Dymuniadau Plant a Chwrdd â'u Hanghenion**

Ystyrir cynnwys dymuniadau a theimladau'r plentyn yn y broses gwneud penderfyniadau fel rhan annatod o'r rhaglen DAT. Mae CAF/CASS Cymru yn ymroddedig i sicrhau fod llais y plentyn yn cael ei glywed yn iawn ym mhob achos. Wrth ddatrys anghydfod mae yna berygl weithiau fod y broses yn canolbwyntio gormod ar ddymuniadau a theimladau oedolion yn hytrach na rhai'r plant. Gan hynny mae'r RhDAT yn ailganolbwyntio'r broses fel bod anghenion y plentyn yn cael eu hystyried yn bennaf. Ble bynnag y bo'n ddiogel gwneud hynny, mae'r RhDAT yn cynorthwyo'r plentyn i sicrhau perthynas dda gyda'r ddau riant ar ôl i'w rieni wahanu. Proses yw'r RhDAT sy'n ceisio ymgorffori safbwyntiau'r plant, y tu allan i amgylchedd straenllyd y Llys. Mae'r rhaglen hefyd yn caniatáu i safbwyntiau'r plant gael eu rhoi yn y cyd-destun teuluol, gan hynny yn osgoi'r perygl o blant yn cael eu defnyddio yn amhriodol fel prif wneuthurwyr penderfyniadau mewn gwrthdaro rhwng eu rhieni. Cynigir y rhaglen i rieni cyn y Grandawriad Cyfarwyddiadau cyntaf.

Mae CAF/CASS CYMRU yn derbyn yr holl waith papur perthnasol ynghylch ceisiadau i'r Llys cyn gynted ag y bo modd, h.y. ar ddiwrnod eu derbyn er mwyn cychwyn yr ymholiadau statudol gyda'r Heddlu a'r Adrannau Gwasanaethau Cymdeithasol, er mwyn osgoi unrhyw oedi. Ar gyfer materion gerbron Barnwr Cylchdaith ble mae'r posibilrwydd o gyfeiriad at y Rhaglen Datrys Anghydfod



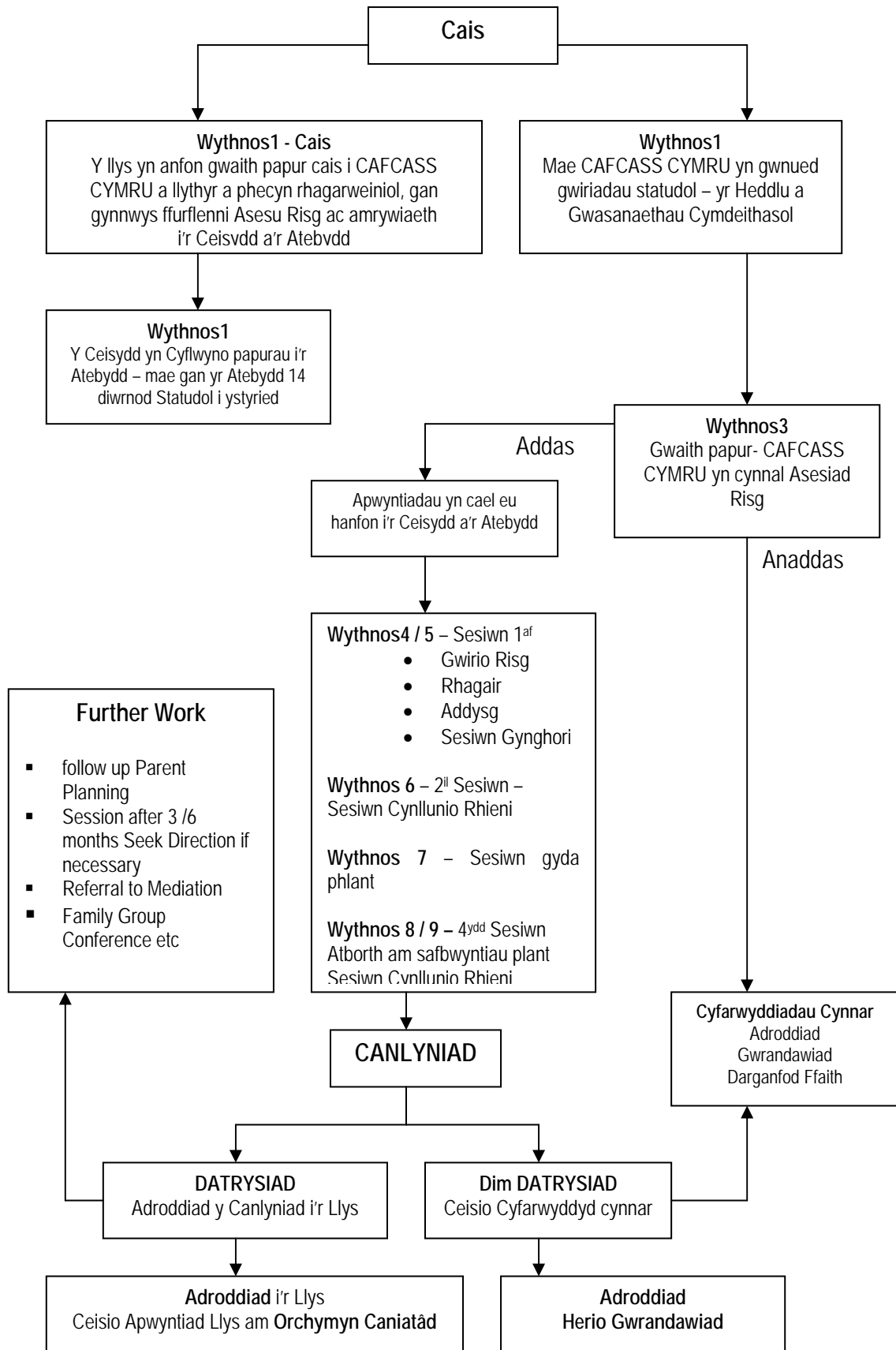
Teuluol yn cael ei ystyried, yna mae cysylltiad uniongyrchol gyda CAF/CASS CYMRU am gyfeiriad yn helpu i osgoi oedi.

### **Diwedd glo**

Os yw cytundeb yn cael ei wneud ar ddiwedd y RhDAT, mae'r Llys yn cael gwybod y manylion ar ffurf adroddiad byr. Yna gellir gwneud gorchmynion peiodol yn y gwrandawriad cyfarwyddiadau cyntaf. Os nad oes cytundeb yn cael ei wneud, bydd yr adroddiad a roddir yn diffinio'r materion sy'n weddill ac yn argymhell ffyrdd y gellid mynd i'r afael â'r rhain . Fe allai hyn gynnwys argymhelliad ar gyfer Adroddiad Lles llawn. Os mai dyma'r achos, awgrymir graddfa amser ar gyfer cwblhau'r adroddiad yma. Cyn belled ag y bo modd, yr amcan yw osgoi oedi pellach (tu hwnt i'r hyn a fyddai wedi bod yn ohriad o dri mis ar gyfer paratoi adroddiad lles).

Os daw hi'n amlwg yn ystod y broses fod angen i'r mater ddychwelyd i'r Llys, yna byddai Cynghorydd Llys Teulu yn gofyn am Wrandawriad Cyfarwyddiadau cynnar. Mewn rhai achosion, fe allai gwaith pellach fod yn briodol ac yna fe ystyrir cyfeirio'r teulu at y Gwasanaeth Cynadledda Grŵp Teuluol, gyda'r hwn y mae gan CAF/CASS CYMRU gysylltiadau.

## Llifsiart Proses RHDAT CAFCASS



## 4. Y Dulliau Gwerthuso

Amcan y gwerthusiad yma yw darparu gwerthusiad o ganlyniadau a phrosesau manwl o Raglen Datrys Anghydfod Teuluol CAF/CASS Cymru sy'n weithredu yng Ngogledd Orllewin Cymru. Tra bod canfyddiadau o'r gwerthusiad o ganlyniadau yn dynodi lefelau a phatrymau o ddefnydd rhaglenni a chynnydd siartiau tuag at nodau penodol, mae'r gwerthusiad o brosesau yn edrych ar y modd y mae'r rhaglen yn cael ei hamgyffred o safbwyntiau'r rheiny sy'n gysylltiedig â chyflenwi a derbyn gwasanaethau. Cymeradwywyd yr astudiaeth yn foesebol gan Bwyllgor Moeseg Ymchwil NEWI. Roedd yr holl brotocol ymchwil (offer wybodaeth ac ymchwil) ar gael yn Gymraeg a Saesneg (gweler yr atodiad). Cynhaliwyd cyfweiliadau yn Gymraeg neu yn Saesneg yn dibynnu ar ddewis y rhai oedd yn cael eu cyfweld.

Fel rhan o werthusiad o ganlyniadau, casglwyd data CAF/CASS ar bob cyfeiriad i'r rhaglen am y cyfnod ar ôl iddo gael ei roi ar waith. Ar ben hynny, anfonwyd holiadur byr (Atodiad 5.1) trwy'r post i bob rhiant oedd yn cymryd rhan yn y peilot er mwyn (a) asesu lefelau tybiedig o foddhad gyda'r cynllun (b) recriwtio rhieni a phlant ar gyfer cyfweiliad manwl. Cafodd data o'r holiaduron hunan-gwblhau eu dadansoddi yn ansoddol (atebion pengaeedig) ac yn fesurrol (atebion penagored). Defnyddiwyd y dadansoddiad o ddata canlyniadau i ddangos lefelau a phatrymau o ymgymeryd â rhaglenniâ chanlyniadau map.

Roedd y gwerthusiad o brosesau yn cynnwys cyfweiliadau mesurrol manwl wedi'u recordio'n ddigidol gydag amrywiaeth o unigolion yn gysylltiedig â: a) gosod y rhaglen, b) dosbarthu'r rhaglen, c) cyfeirio at y rhaglen, a d) plant a rhieni yn defnyddio'r rhaglen.

### Holiaduron Rhieni

- Ym mis Ebrill 2007, anfonwyd 87 o holiaduron dwyieithog oedd wedi bod yn gysylltiedig â'r Rhaglen Datrys Anghydfod Teuluol.
- Anfonwyd ail don o 67 o holiaduron (atgoffa) bythefnos yn ddwyddaroch (Mai 2007) i'r rheiny oedd heb ateb.
- Erbyn Gorffennaf 2007, y cyfanswm o holiaduron a gwblhawyd oedd 46.
- O ran rhyw, cwblhawyd yr holiaduron gan 22 o rieni gwyrwyaidd a 24 o rieni benywaidd.
- Ymhlith yr holiaduron a ddychwelyd, roedd y rhan fwyaf o'r ceisyddion (y person a wnaeth y cais i'r llais er mwyn dod ag anghydfod at sylw'r barnwr) yn wrywaidd (19 allan o 24 ceisydd), tra bod y rhan fwyaf o'r atebyddion (y person sy'n gorfod ymateb i gais y llys) yn fenywaidd (18 allan o 20 atebydd).
- Ni wnaeth dau riant nodi a oeddent yn geisydd neu'n atebydd.
- O'r 46 ymateb, cwblhaodd wyth cyfranogwr/wraig (11%) yr holiadur yn Gymraeg, gan brofi pwysigrwydd darpariaeth ddwyieithog wrth gynnal ymchwil yng Nghymru.

- Er bod y gyfradd ymateb dros 50%, yr ydym yn cydnabod fod safbwyntiau/profiadau'r rhieni a atebodd yn gallu bod yn wahanol i rai'r rheiny na fu mewn cysylltiad.
- Nid yw wedi bod yn bosibl o fewn ffiniau'r astudiaeth yma i holi pam na wnaeth rhai rhieni ymateb i'r cwestiynau.

## Cyfweliadau Rhieni

O'r rhieni oedd yn dychwelyd yr holiadur hunan-gwblhau, rhoddodd 25 o rieni fanylion cyswllt er mwyn i'r tîm ymchwil fedru cysylltu â hwy parthed cyfweliad manwl. Roedd pedwar (16%) o'r rhieni yma yn siarad Cymraeg.

O'r 25 o rieni wnaeth ymateb, cysylltwyd â 22 am gyfweliad. O'r tri oedd yn weddill, cafodd dau eu gadael allan am eu bod yn gysylltiedig â'r un anghydfod a chyrrhaeddodd un holiadur yn rhy hwyr i'r person gael ei gyfweld. O'r 22 cyfranogwr posibl, cwblhawyd 14 cyfweliad. Roedd hi'n anodd cael gafael ar rai rhieni (oherwydd, er enghraifft, eu bod allan o'r wlad, neu ag ymrwymadau gofal plant a/neu waith). Yn yr achosion hyn, cynigiwyd dulliau eraill (gan gynnwys cyfweliadau ar y ffôn a holiaduron ebost hunan-gwblhau – gweler atodiad 5.2).

Ar ôl cytuno gael eu cyfweld yn yr holiadur i ddechrau, fe wnaeth rhai rhieni wrthod cael eu cysylltu gan y tîm ymchwil. Mae yna sawl rheswm pam y gallai hyn ddigwydd. Gallai rhai rhieni, ar ôl myfyrio ynghylch y peth, yn ddealladwy benderfynu peidio â mynd yn ôl dros broses oedd yn gysylltiedig â chwalfa emosiynol a/neu gorfforol yn eu bywydau. Hwyrach hefyd fod y rhieni yn sensitif i ryw aelod o'r tîm ymchwil oedd wedi cysylltu â hwy i ddechrau, a hwyrach y byddai'n well ganddynt gael eu cyfweld gan rywun o'r un rhyw â hwy eu hunain. Fe allai fodd bynnag fod yn ddim mwy na mater o hwylustod ac amser. Efallai y byddai'n syniad i unrhyw astudiaeth yn y dyfodol roi'r dewis i rieni o sut yr hoffent gymryd rhan yn y broses ymchwil trwy holi a fyddai'n well ganddynt gael cyfarfod wyneb-yn-wyneb, cyswllt ebost neu ar y ffôn, yn ogystal â rhyw'r ymchwilydd.

	Rhieni	(Ceisyddion)	(Atebyddion)
Gwryw	7	7	0
Benyw	7	1	6
<b>Cyfanswm</b>	<b>14</b>	<b>8</b>	<b>6</b>

O'r pedwar cyfweliad ar ddeg a gwblhawyd, roedd saith o'r cyfranogwyr yn fenywaidd a saith yn wrywaidd. Roedd wyth o'r rhieni yn geisyddion a chwech o'r rhieni yn atebyddion. O'r pedwar cyfweliad ar ddeg a gwblhawyd, roedd tri (21%) yn gyfan gwbl yn Gymraeg. Cafodd pob cyfweliad eu recordio a'u trawsgrifio yn ddigidol.

## Cyfweliadau Plant

Roedd cael plant i gymryd rhan a'u cynnwys yn y gwerthusiad yn egwyddor pwysig o werthusiad oedd yn ymwneud â gwerthuso proses oedd yn hyrwyddo llais ac anghenion y plentyn. Er mwyn ymgorffori eu profiad o'r RhDAT, penderfynwyd cyfweld plant rhwng 7 a 14 oed. Gwnaethom yn siŵr fod gennym ymchwilydd dwyieitog oedd â phrofiad a chymwysterau cymwys i ymwneud â phlant. Fodd bynnag, nid oedd yn syndod mai dim ond ychydig o rieni a roddodd ganiatâd i'w plant gymryd rhan yn y broses ymchwil. Y prif reswm oedd fod plant naill ai yn cael eu hystyried yn rhy ifanc neu mewn rhai achosion, nid oedd y plant wedi bod yn gysylltiedig â phroses RhDAT CAF/CASS Cymru. Cytunodd saith allan o 46 o rieni a gwblhaodd eu holiaduron i'w plant gael eu cyfweld. Fodd bynnag, roedd recriwtio plant i'r astudiaeth yn drafferthus erbyn gweld. Yn gyntaf, mewn rhai achosion, nid oedd y rhieni hynny a ddywedodd eu bod yn fodlon i ymchwilydd siarad â'u plant, yr un rhiant oedd â chystodaeth/yn gofalu dros/am y plant. Mewn geiriau eraill, nid oeddent mewn sefyllfa i roi caniatâd, heb gael caniatâd y rhiant arall yn gyntaf. Yn y rhan fwyaf o achosion, cafodd y cytundeb cychwynol ei ddirymu pan ailystyriodd rhieni eu penderfyniad, gan feddwl o bosib y gallai'r profiad brocio atgofion anhapus i'w plant.

Er gwaethaf y materion hyn, cynhaliwyd pedwar cyfweliad yn llwyddiannus gyda phlant rhwng 8 a 12 oed. O'r pedwar plentyn yma, roedd tri yn dechgyn ac un yn ferch, a chwblhawyd pob un un Saesneg. Cafodd pob cyfweliad ei recordio a'i drawsgrifio yn ddigidol.

## Cyfweliadau gyda Gweithwyr Proffesiynol

Dynodwyd sampl bwriadus o weithwyr proffesiynol (ac eithrio cyfreithwyr) sy'n ymwneud â gweithredu a rheoli'r rhaglen o ddydd i ddydd a chynigiwyd cyfweliadau lled-strwythuredig iddynt. Fe wnaeth pawb a wahoddwyd gymryd rhan yn y broses. Cafodd cyfreithwyr, a deimlwyd oedd yn anoddach i'w 'hoelio', a chan bwy yr oedd angen ystod ehangach o safbwyntiau, wahoddiad agored i fynychu grŵp ffocws. Anfonwyd llythyrau i swyddfeydd 41 o gyfreithwyr yng Ngogledd Orllewin Cymru yn eu gwahodd i gymryd rhan mewn grŵp ffocws gyda chinio bwffe am ddim yn agos at Ddiwrnod Llys Teulu Llangedfni ar y 12<sup>fed</sup> o Orennaf. Roedd y llythyr hefyd yn cynnwys we-ddolen i gwblhau holiadur ar-lein (atodiad 5.3) ar gyfer unrhyw un oedd yn methu bod yn bresennol. Roedd yr ymateb gan gyfreithwyr yn wael i ddechrau ond yn y diwedd cyfrannodd wyth cyfreithiwr at y broses werthuso (roedd saith yn ymwneud â'r grŵp ffocws tra cwblhaodd un cyfreithiwr yr holiadur ar-lein). Roedd 20 i gyd o weithwyr proffesiynol yn gysylltiedig â'r broses ymchwil. Cafodd pob cyfweliad ei recordio a'i drawsgrifio'n ddigidol. Roeddent yn cynnwys:

- Barnwr Cylchdaith (1)
- Barnwr Ardal (1)
- Cyfreithwyr (8)
- Rheolwyr Llys (2)
- Rheolwr Project CAF/CASS (1)
- Rheolwyr CAF/CASS (3)

- Ymarferwyr RhDAT CAF/CASS (2)
- Gweinyddwyr CAF/CASS (2)

Er mwyn diogelu anhysbysrwydd, mae sylwadau rhieni, plant a gweithwyr proffesiynol oedd yn gysylltiedig â'r gwerthusiad canlynol, gan ddarparu data cyfoethog ar gyfer yr adroddiad yma wedi cael eu codio fel a ganlyn:

- Mae'r **46 rhiant** a gwblhaodd a dychwelyd yr holiaduron trwy'r post wedi cael eu codio fel HP1 - HP46
- Mae'r **14 rhiant** (defnyddwyr y RhDAT) oedd yn gysylltiedig â chyfweliadau lled-strwythuredig wedi'u recordio'n ddigidol wedi cael eu codio fel D1 - D14
- Mae'r **4 plentyn** oedd yn gysylltiedig â chyfweliadau lled-strwythuredig wedi'u recordio'n ddigidol wedi cael eu codio fel P1 - P4
- Mae'r **20 o weithwyr proffesiynol** oedd yn gysylltiedig â chyfweliadau lled-strwythuredig wedi'u recordio'n ddigidol wedi cael eu codio fel G1 - G20

## 5. Data dadansoddiad

Dadansoddiad yw hwn o'r data a gedwir gan CAF/CASS CYMRU Gogledd Orllewin Cymru a gyfer y cyfnod Ionawr 2006 – Mai 2007. Am arolwg manwl o'r broses a'r canlyniad, gweler Llifsiart Ystadegol RhDAT CAF/CASS CYMRU..

### Cyfeiriadau

Cyfeirir rhieni at RhDAT CAF/CASS CYMRU os ydynt yn cwrdd â'r meini prawf canlynol:

- Bod rhieni yn barod i gyfarfod â'i gilydd a chynnwys eu plentyn/plant
- Bod rhieni wedi arwyddo ffurflen ganiatâd ac yn deall amcanion y cynllun
- Bod materion yr anghydfod (ac unrhyw bethau y maent yn cytuno arnynt) yn cael eu dynodi

Cyfanswm y cyfeiriadau ar gyfer RhDAT (Rhaglen Datrys Anghydfod Teuluol) CAF/CASS CYMRU yn ystod y cyfnod yma oedd 107. O'r rhain, roedd 64 o Lys Sirol Caernarfon a 43 o Lys Sirol Llangefni. Ni chyfeirir achosion at RhDAT CAF/CASS CYMRU os ydynt yn dynodi unrhyw un o'r amgylchiadau canlynol:

- Honiadau heb eu datrys o drais teuluol
- Materion amddiffyn plant
- Hanes sylweddol o ymwneud â gofal cymdeithasol
- Materion iechyd meddwl

### Cymhwyster

Yn dilyn asesiad risg, ystyriwyd 80 achos yn addas ar gyfer y rhaglen, 25 yn anaddas a dau achos yn disgwyl penderfyniad. O'r 80 a ystyriwyd yn addas, roedd 64 (80%) o bobl yn fodlon cymryd rhan yn y rhaglen beilot, gydag 16 yn gwrthod. Ymhlith y rhesymau a nodwyd ar y pryd pan wrthododd pobl gymryd rhan yn y peilot oedd materion megis ymddygiad bygythiol/trais teuluol, amharodrwydd i gymryd rhan neu fod cytundeb wedi cael ei wneud y tu allan i'r broses. Roedd y rhesymau pam yr ystyriwyd 25 achos yn anaddas yn cynnwys materion megis trais teuluol (8), amddiffyn plant (8), iechyd meddwl (3), cam-drin cyffuriau/alcohol (2), cysylltiad cyfredol â gwasanaeth cymdeithasol (2), angen adroddiad lles/materion cymhleth (2) a gorchymyn aflonyddu yn cael ei osod (1). Dynodwyd dau o'r 25 rheswm yma mewn mwy nag un o'r materion hyn.

### Iaith

Ble bynnag y bo modd, gwnaed darpariaeth i alluogi rheini i gymryd rhan yn y broses yn eu mamiaith. Mewn saith achos, cynhaliwyd y RhDAT yn Gymraeg pan oedd y ddau riant yn siaradwyr Cymraeg iaith gyntaf (14 rhiant). Pan nad oedd un ohonynt yn rhugl yn Gymraeg, cytunwyd i gynnal y broses yn Saesneg.

## Tynnu'n ôl a Chwblhau

O'r 64 o bobl oedd yn fodlon cymryd rhan yn y rhaglen beilot, mae 53 o achosion wedi cael eu cwblhau ac 11 yn dal i redeg. O'r 53 o achosion a gwblhawyd, roedd 34 (64%) yn gallu dod i gytundeb neu ddatrysiad o ryw fath ac 19 (36%) yn methu dod i gytundeb. Gan nad oes dilyniant, nid oedd yna ffigyrau ar gael ynghylch faint o'r cytundebau hyn sydd wedi chwalu ar ôl i'r broses gael ei chwblhau. Fodd bynnag, mae CAF/CASS CYMRU yn gwybod am dri achos ble mae cytundebau wedi chwalu ar ôl hynny.

## Adroddiadau Lles

Pan fo rhieni sy'n anghydweld wedi dihysbyddu ymdrechion tu allan i'r llys megis y RhDAT i'w helpu i ddod i gytundeb parthed eu plant, bydd y barnwr yn gofyn yn ffurfiol am adroddiad lles llys. Mae CAF/CASS CYMRU yn gyfrifol am lunio'r adroddiad yma hefyd. Fel arfer mae'r broses faith hon yn cynnwys cyfarfodydd gyda'r plentyn/plant, y rhieni a phobl eraill sydd yn arwyddocaol ym mywyd y plentyn, yn ogystal â gweithwyr proffesiynol perthnasol eraill. Mae'r adroddiad a gyflwynir i'r llys yn ceisio asesu beth sydd er budd gorau'r plant.

Arweiniodd 36 o'r 107 achos gwreiddiol a gyfeiriwyd i CAF/CASS CYMRU ar gyfer y RhDAT ar Adroddiad Les. O'r cyfanswm yma, dynodwyd 15 yn anaddas i RhDAT yn y cyfnod Asesu Risg ac arweiniodd saith arall mewn Adroddiad Lles ar ôl i'r bobl wrthod cymryd rhan yn RhDAT CAF/CASS CYMRU. O'r 53 achos a gwblhaodd y RhDAT, arweiniodd 14 (26%) at Adroddiad Lles am eu bod yn methu datrys materion trwy'r RhDAT.

## Plant

Y cyfanswm o deuluoedd a gyfeiriwyd at RhDAT CAF/CASS CYMRU oedd 107 – roedd hyn yn cynnwys 158 o blant. O fewn 80 o achosion addas a dderbyniwyd gan CAF/CASS CYMRU, roedd 116 o blant yn gysylltiedig. Roedd yr 16 achos, ble roedd pobl yn gwrthod cymryd rhan, yn cynnwys 25 o blant, a'r 64 achos, a gafodd eu gweithio gan CAF/CASS CYMRU yn y pen draw, yn ymwneud â 91 o blant. O'r 53 achos a gwblhawyd gan CAF/CASS CYMRU, naill ai gan ddod i ddatrysiad neu gael eu cyfeirio ymlaen i gymorth pellach, roedd 73 o blant yn gysylltiedig â'r achosion hyn o fewn y teuluoedd hynny.

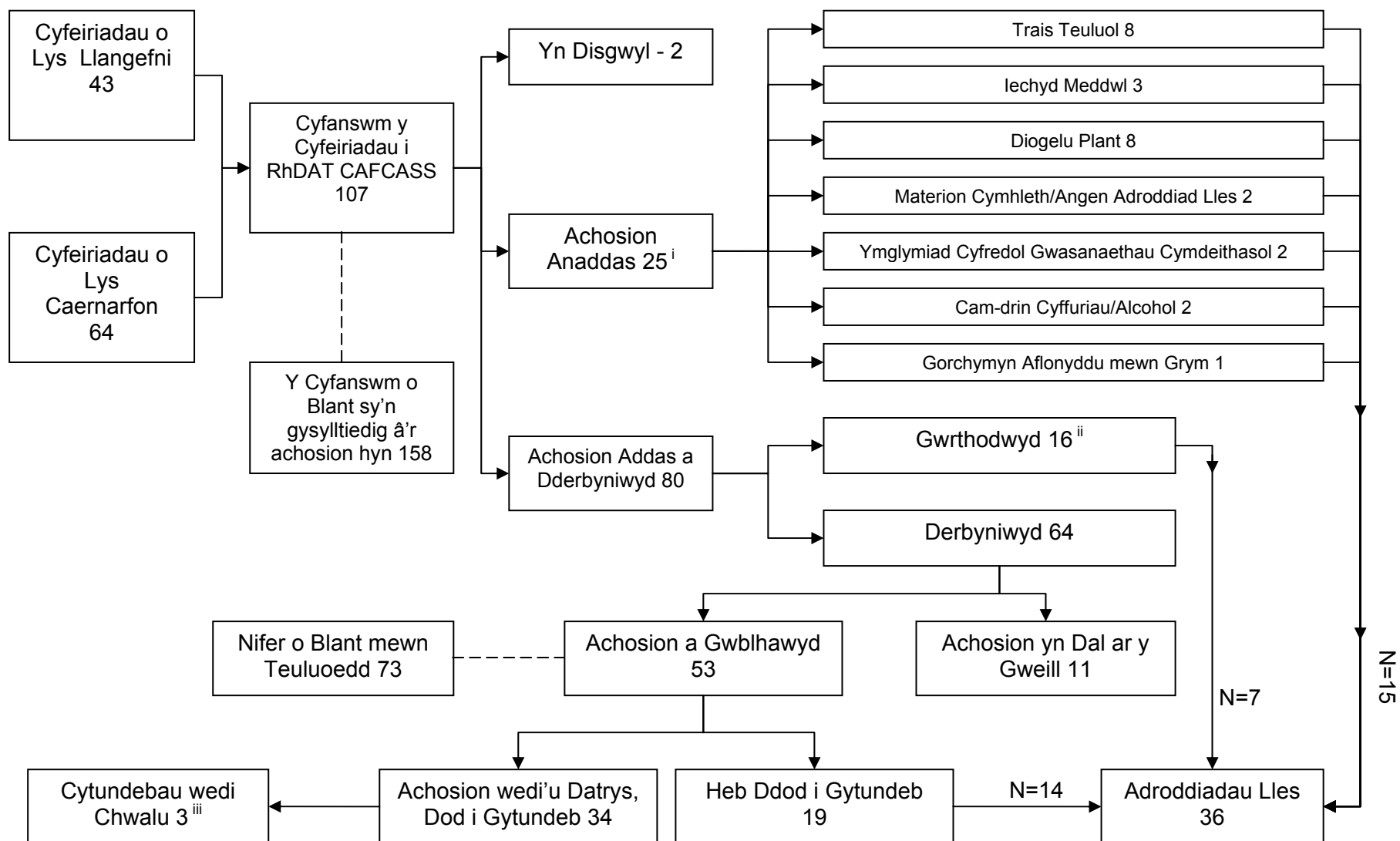
## Amser a chost

Er bod pob teulu yn cael lwfans safonol o bedair sesiwn i bob teulu, mae'r amser a dreulir yn amrywio, yn dibynnu ar wahanol ofynion a chymhlethdodau pob achos. Darganfu asesiad mewnol o'r amser a roddir i bob achos ar gyfartaledd: fod dau weithiwr CAF/CASS CYMRU i bob anghydfod teuluol yn darparu pedair sesiwn sy'n para 1 awr 45 munud yr un ar gyfartaledd. Mae ysgrifennu cofnodion a chanlyniadau pob sesiwn yn cymryd tua 30 munud. Mae ysgrifennu adroddiad ac asesiad risg yn cymryd tua 2 awr, yn ogystal â'r amser ychwanegol a dreulir ar alwadau ffôn, trefnu apwyntiadau ac mewn rhai achosion teithio i ac o apwyntiadau. Mae'r amser gweinyddu yn cynnwys prosesu cyfeiriadau o'r llysoedd a gwiriadau heddlu/asiantaeth, gyda phob cyfeiriad yn cymryd tua awr o hyd, yn ogystal ag amser a dreulir ar alwadau ffôn, teipio/fformatio llythyrau/canlyniadau sesiwn/adroddiadau, cofnodi gwybodaeth a diweddarau cronfeydd data a chasglu ystadegau. Fel arfer, cwblheir y broses o'i dechrau i'w



diwedd fesul achos o fewn 10 wythnos. Mewn cyferbyniad, mae'r amser a gymerir i gwblhau Adroddiad Lles Llys fel arfer yn fwy na 3 mis, er bod y ddwy broses yn wahanol iawn. Derbynnir yn gyffredinol fod datrys anghydfod teuluol trwy drefniadau 'tu allan i'r llys' yn *'rhatach, cynt ac yn unol ag ymchwil academaidd, yn llai chwerw na'r rheiny sy'n cael eu setlo trwy'r llysoedd'* (Swyddfa Archwilio Genedlaethol Lloegr, 2007 t.4). Er gwaethaf hyn, mae'r nifer sy'n ymgymryd â'r cynllun cyfryngu teuluol cenedlaethol cyfredol (mae cyfeiriad at hwn yn ofynnol er mwyn bod yn gymwys am gymorth cyfreithiol) yn wael gyda dim ond 20% o'r rheiny sy'n derbyn cymorth cyfreithiol yn dewis y rhaglen (ibid t.5). Dynodwyd 80 o achosion addas gan CAF/CASS CYMRU, gan lwyddo i gael 64 (80%) i gymryd rhan yn y RhDAT.

## Llifiart Ystadegol RhDAT CAF/CASS CYMRU Ionawr 2006 – Mai 2007



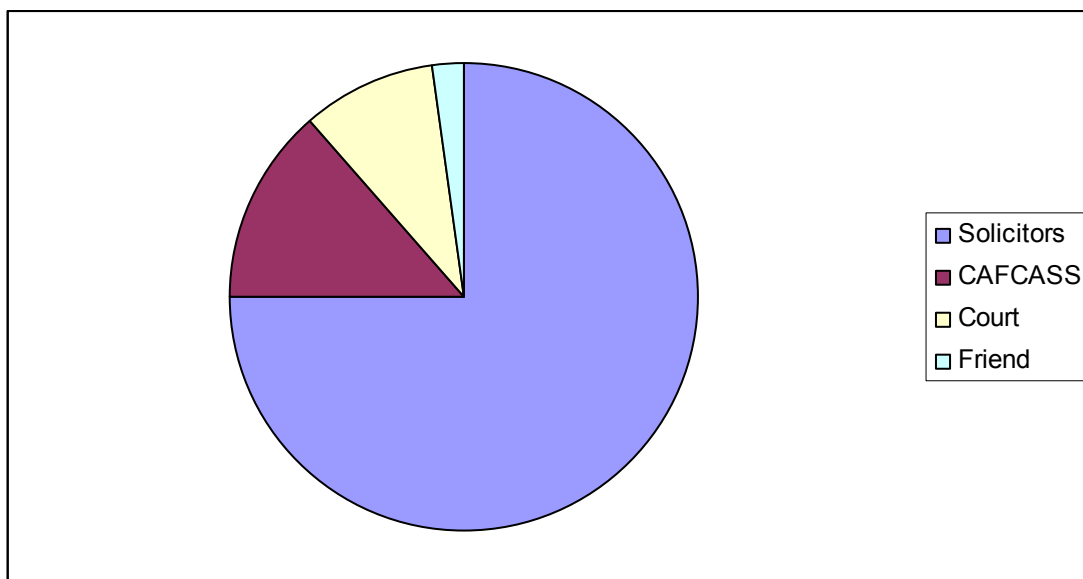
<sup>i</sup> Roedd gan ddau achos fwy nag un mater oedd yn eu gwneud yn anaddas. <sup>ii</sup> Rhesymau: trais/ymddygiad bygythiol, anfodlon cymryd rhan, dod i gytundeb tu allan i'r broses.

<sup>iii</sup> Dim ond 3 achos oedd yn hysbys i CAF/CASS – mae'r union ffigyrau yn anhysbys.

## 6. Canfyddiadau: Holiaduron Rhieni

### Ymwybyddiaeth o'r RhDAT

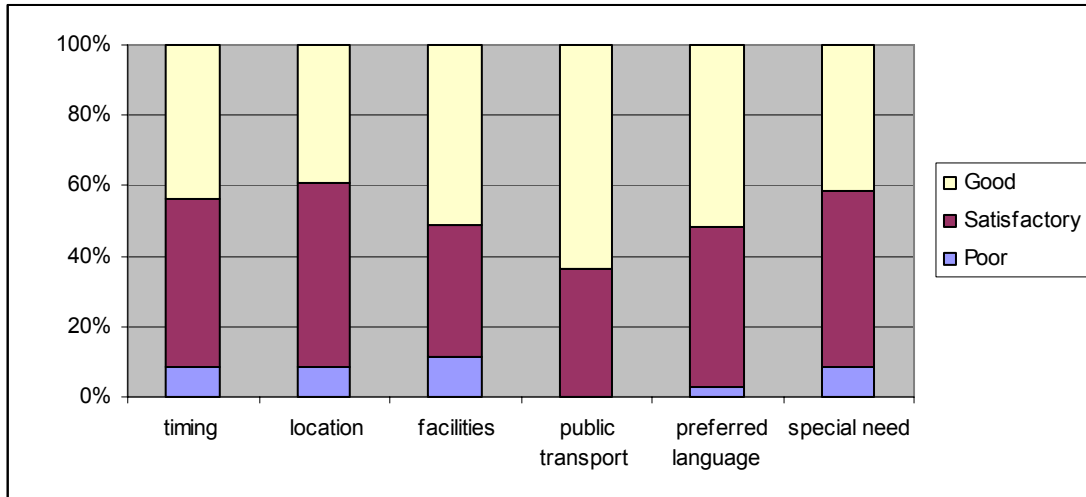
Clywodd y mwyafrif llethol o rieni am y RhDAT trwy'r broses gyfreithiol – trwy eu cyfreithwyr yn bennaf (33), mae ffyrdd eraill o glywed am y rhaglen yn cynnwys CAF/CASS CYMRU (6), Llys (4), Ffrind (1) n=44. Mae hyn yn awgrymu fod y cynllun yn cael ei gefnogi gan nifer dda o gyfreithwyr.



### Cyfle Cyfartal ac Amrywiaeth

Gofynnwyd i rieni beth oedd eu barn am y gwasanaeth a dderbyniwyd ganddynt, o ran ffactorau ymarferol megis amseru, ystafelloedd, lleoliad, iaith, anabledd, cludiant cyhoeddus. Roedd yr ymateb i'r cwestiynau hyn yn gadarnhaol ar y cyfan:

	Gwael	Boddhaol	Da	AMH
Amseru'r apwyntiadau	4	22	20	0
Lleoliad yr apwyntiadau	4	24	18	0
Yr ystafelloedd a'r cyfleusterau	5	17	23	1
Cludiant cyhoeddus i ac o'r apwyntiad	0	4	7	35
Addasu ar gyfer eich dewis iaith	1	16	18	11
Addasu ar gyfer unrhyw anabledd neu angen arbennig	1	6	5	34



Ar y cyfan, roedd atborth yn gadarnhaol ym mhob maes gyda rhai rhieni o'r farn fod y ddarpariaeth yn wael. Mae'r cysylltiadau cyhoeddus sydd gan Gyffordd Llandudno gyda'r gwasanaeth trenau yn ogystal â'r gwasanaeth bysiau yn golygu mai'r cysylltiadau cludiant cyhoeddus wnaeth dderbyn y gyfradd uchaf ar y cyfan. Fodd bynnag, roedd hyn yn dal i beri trafferthion o ystyried cyd-destun gwledig yr ardal, fel yr esboniodd un rhiant: *'Roedd y lleoliadau weithiau'n golygu fod yn rhaid i mi deithio 25 milltir iddyn nhw ac roedd angen rhywun i ofalu am y plant tra'r oeddwn i'n mynd iddyn nhw'* (HP 6). Tra ymdrechwyd yn galed i ddarparu gwasanaeth yn Gymraeg, nid oedd hyn yn bosibl bob amser fel yr esboniodd un rhiant: *'Dim cyfweiliadau yn Gymraeg – dim ond un o'r merched sy'n siarad Cymraeg'* (HP 43). Tra'i bod yn bwysig i siaradwyr Cymraeg iaith gyntaf allu cael gafael ar y RhDAT yn eu hiaith genedlaethol, mae'r boblogaeth gynyddol o fewnfudwyr yng Ngogledd Cymru yn rhoi mwy o bwysau ar CAF/CASS i ystyried anghenion dinasyddion tramor sy'n byw a gweithio yng Nghymru ond nad ydynt o bosib yn rhugl mewn Cymraeg a Saesneg.

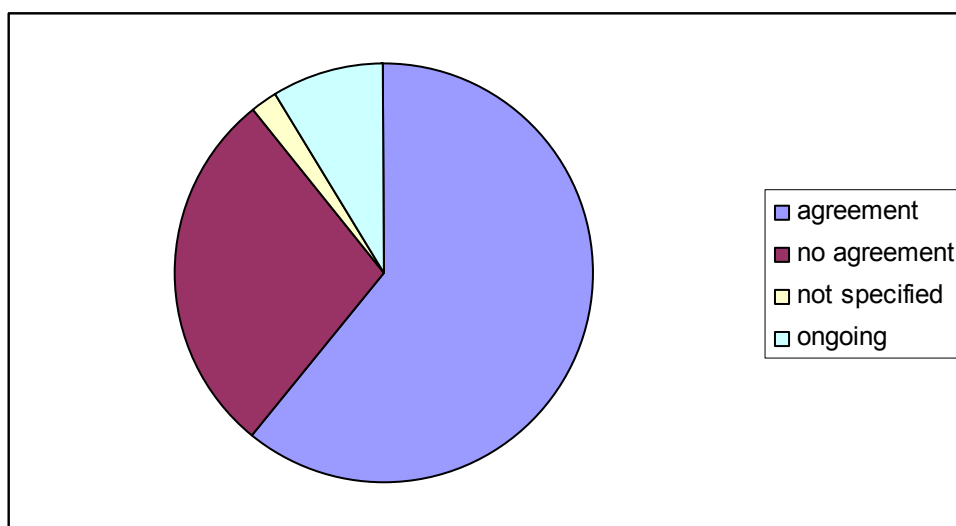
Roedd pump o rieni o'r farn fod yr ystafell a'r cyfleusterau yn wael, er bod hyn yn ymddangos i fod yn achos o ddim digon o ystafelloedd, fel yr esboniodd rhiant HP40: *'Gwneud yn siŵr fod yr ystafell briodol ar gael ar gyfer cyfarfodydd (roeddem mewn ystafell TG nad oedd yn addas).'*

### Mater yr Anghydfod a Chynnydd

Yn ôl y rhieni, cysylltiad gyda phlant oedd prif fater yr anghydfod, wedi'i ddilyn gan faterion ynghylch ble mae'r plentyn/plant yn mynd i fyw. Tra bod rhai cynlluniau datrys anghydfod yn ymwneud yn benodol â materion cysylltu (Trinder et al 2006b), mae hyn yn nodi'n eglur yr ystod ehangach o faterion a gwmpasir gan RhDAT CAF/CASS CYMRU gan gynnwys ble mae'r plentyn/plant yn mynd i fyw, gwyliau a newid enw. Roedd crynodeb o'r atebion i'r cwestiwn o anghydfod fel a ganlyn:

Mater yr Anghydfod a Ddynodwyd	Rhif
Cysylltiad	29
Cysylltiad a Phreswyllo	10
Preswyllo	3
Cysylltiad a threfniadau Gwyliau	1
Cysylltiad a Newid Enw	1
Heb ateb	2

O ran effeithiolrwydd, o'r 46 ymateb, dywedodd 28 o rieni (68%) eu bod wedi llwyddo i ddod i gytundeb erbyn diwedd proses y RhDAT. Gan hynny nid yw'r sampl yma yn annhebyg i set data mewnol CAF/CASS o ran cytundebau, a nododd fod 64% o rieni wedi dod i gytundeb. Mae'r ffigyrau hyn yn cymharu'n ffafriol gyda chynlluniau peilot eraill a redir yn Brighton, Canol Llundain a Sunderland, a gynhyrchodd gytundebau mewn tua 37% o achosion (Trinder et al 2006b).



Dywedodd 13 o rieni (28%) eu bod wedi methu dod i gytundeb, disgrifiodd pedwar (9%) y broses fel un oedd yn dal i fynd yn ei blaen ac ni atebodd un rhiant. Pan ofynnwyd a oedd y cytundeb yn dal mewn grym, o'r 28 a oedd wedi dod i gytundeb yn flaenorol, cadarnhaodd 20 (71%) fod y cytundeb yn dal mewn grym. Mae'r ffigwr yma yn dal i gynrychioli 43% o rieni sy'n llwyddo i ddod i a chadw at gytundeb o ganlyniad i fynychu RhDAT CAF/CASS CYMRU. Dywedodd chwech o holiaduron rhieni (21% o'r rheiny oedd wedi dod i gytundeb) fod y cytundeb wedi chwalu wedyn ac ni atebodd dau (7%). Pan ofynnwyd a oedd y RhDAT wedi cwrdd â'u disgwyliadau, dywedodd 30 (65%) eu bod wedi, dywedodd 13 (28%) nad oeddent wedi ac ni atebodd tri (7%).

Pan ofynnwyd a fuasent yn defnyddio'r RhDAT eto pe bai angen, dywedodd 30 (65%) y buasent, dywedodd 13 (28%) na fuasent yn defnyddio'r gwasanaeth eto ac ni atebodd tri (7%). Ymddangosodd y penderfyniad i beidio â defnyddio'r

RhDAT i fod yn gysylltiedig â chanlyniadau rhwystredig. Hynny yw, o'r 13 a ddywedodd na fuasent yn defnyddio'r gwasanaeth, roedd 6 (46%) wedi methu dod i gytundeb ac o'r pump na ddaeth i gytundeb roedd dau gytundeb wedi chwalu wedyn. O'i gymharu â'r 30 a fyddai'n defnyddio'r gwasanaeth eto, dim ond 5 (16%) oedd wedi methu dod i gytundeb. Yn ddi-ddorol, nid oedd y chwalfa o ran ymgeiswyr ac atebyddion yn eglur gan fod 12 (40%) o'r 30 o rieni a ddywedodd y buasent yn defnyddio'r gwasanaeth eto yn atebyddion, o'i gymharu â chwech (46%) atebydd ymhlith y 13 rhiant a ddywedodd na fuasent yn defnyddio'r gwasanaeth eto. Byddai hyn yn awgrymu fod dod i gytundeb yn cael ei ystyried yn gyffredinol gan yr atebydd â'r ymgeisydd fel ei gilydd fel rhywbeth oedd yn gysylltiedig â chanlyniad cadarnhaol.

Elfen allweddol o'r RhDAT yw'r ffocws ar hawliau a dymuniadau'r plentyn/plant a'u hymglymiad gweithredol yn y broses o ddatrys anghydfod. Gofynnwyd i rieni beth oedd eu barn am gael eu plant i gymryd rhan. O'r rheiny a fynegodd farn, roedd 27 (84%) o blaid cael plant i gymryd rhan o'i gymharu â phump (16%) rhiant oedd yn erbyn.

### **Atborth gan Rien**

Gofynnwyd i rieni roi atborth am y rhaglen. Er bod yr atborth cyffredinol yn gadarnhaol ar y cyfan, darparodd y mwyafrif o rieni atborth cadarnhaol a negyddol ar wahanol agweddau ar y rhaglen gan gynnig awgrymiadau ar gyfer newidiadau.

### **Atborth Cadarnhaol**

Darparodd 43 (93%) rhiant atborth cadarnhaol ar agweddau o'r rhaglen. O'r rhain, nododd 14 eu bod yn gwerthfawrogi CAF/CASS CYMRU i ddarparu amgylchedd diogel a rheoledig ble gallai rhieni oedd yn anghydweld gyfarfod a chyfathrebu yn adeiladol er mwyn trafod materion yr anghydfod. Disgrifir y canfyddiadau hyn gan y detholiadau canlynol:

Cael cyfle i ddatrys materion a'u trafod gyda chyfryngwr yn hytrach na'r sefyllfa gyfan yn arwain at gytundeb 'chwerw'. (HRh 37)

A dweud y gwir fe wnaethont gyflawni llawer mwy nag yr oeddwn i erioed wedi'i ddisgwyl heb ddyfarniad llys. Roedd yn rhagorol, yn gytwys ac wedi'i gynnal mewn amgylchedd rheoledig (HRh 11)

Rhoddodd y cyfle i ni'n dau fynegi ein barn a chael rhywun arall i wrando a gweld ble'r oedden ni'n mynd o'i le (HRh 6)

Gallu trafod pethau gyda fy nghyn-gymar heb ddadlau a "sgorio pwyntiau" (HRh 6)

Rhoddodd syniadau amgen ynghylch cyfathrebu rhyngof i a'm cyn-gymar. Roedd [y staff] yn rhagorol (HRh 40)

Thema allweddol arall a ddynodwyd gan saith rhiant yn yr holiaduron oedd y modd yr oedd y rhaglen yn ymgorffori hawliau, dymuniadau a theimladau'r plentyn/plant. Mae'r sylwadau canlynol yn cyfleu'r gwerthfawrogiad am ganolbwyntio ar blant:

gallu'r merched i roi safbwynt y plentyn yn gyntaf a phwysleisio'r angen am gyfrifoldeb gan y ddau riant (HRh 20)

'...cadw at y mater dan sylw a beth oedd yn wirioneddol bwysig i fy mhlentyn' (HRh 6)

Cafodd dymuniadau'r plant eu cymryd i ystyriaeth (HRh 33)

Y ffaith fod y plant yn gallu dweud beth oedd ar eu meddwl a safbwyntiau rhieni yn cael eu mynegi a materion yn cael eu datrys. (HRh 25)

Gallu trafod problemau, fel rhieni, o flaen rhywun arall. I safbwyntiau ein plentyn gael eu cymryd i hystyriaeth. (HRh16)

Soniodd saith rhiant am degwch, cyfeillgarwch a chymwynasgarwch y modd y gwnaeth staff CAFCASS CYMRU ddelio â'r broses:

Roedd y cyfryngwyr yn gyfeillgar iawn ac yn hawdd siarad â nhw. (HRh 7)

Dwi'n meddwl fod [y cwyselwyr] yn eithriadol o amyneddgar a theg – mae fy nghyn-w'r yn destun anodd ac fe wnaethon nhw'n dda i'n helpu ni i ddod i gytundeb. Roeddwn i'n amheus iawn i ddechrau. (HRh 35)

Bod â llais annibynnol a diduedd (HRh 34)

Rhoddodd syniadau amgen am gyfathrebu rhyngof i a'm cyn-gymar. Roedd [y ddau weithiwr CAFCASS] yn rhagorol (HRh 40)

Dealltwriaeth y staff o sefyllfaoedd, eu cymwynasgarwch a'u hagwedd yn gyffredinol. (HRh 42)

Amlygodd pump rhiant gyflymder a chost isel y broses heb orfod mynd trwy broses llys faith:

Datrys materion heb yr angen i gyfreithwyr a bargyfreithwyr ymyrryd (HRh 3)

Gallu datrys y broblem heb orfod mynd i lys. (HRh 4)

Roedd yn rhatach na chyfreithwyr. (HRh 11)

Siaradodd pump rhiant yn gadarnhaol am y broses a gyflawnwyd o ran canlyniadau clir a phendant:

Mi gefais weld fy mhlant yn gyflym iawn heb orfod aros am benderfyniad llys. (HRh 12)

Fy ngalluogi i weld y plant eto ar ôl 4 mis o ddod â chysylltiad i ben heb esboniad. (HRh 22)

Mi gefais fy merch yn ôl. (HRh 24)

O ystyried fod o leiaf 20 o'r rhieni a gwblhaodd yr holiaduron yn atebyddion oedd wedi derbyn cais llys gan eu cyn-gymar i fynd i'r afael â mater yr oeddent yn anghydweld yn ei gylch, hwyrach ei bod yn syndod fod y rhieni i gyd bron yn teimlo eu bod yn gallu nodi rhai agweddau cadarnhaol ar y rhaglen. Roedd sylwadau'r rhieni hefyd yn awgrymu rhai themâu cytûn: a) cyfle ar gyfer deialog adeiladol wedi'i reoli'n dda; b) canolbwyntio ar ymgorffori hawliau a dymuniadau'r plentyn; c) sgiliau a gwerthoedd ymarferwyr CAF/CASS CYMRU; d) y cyfle i ddelio gyda'r anghydfod tu allan i lys gan arbed amser ac arian; ac e) cyflawni canlyniadau cadarnhaol o ran y berthynas rhwng rhieni a phlant.

### **Atborth Negyddol**

Disgrifiodd 32 allan o 46 rhiant agweddau ar y RhDAT oedd yn negyddol yn eu barn hwy. Mewn cyferbyniad â'r sylwadau cadarnhaol uchod, roedd y sylwadau negyddol yn anghyfratal ac yn anodd eu categorioedd mewn themâu tebyg.

Nid oedd yn syndod efallai fod chwech rhiant yn anhapus gyda'r canlyniad:

Ni wnaeth ddatrys pam nad oedd fy nghyn-gymar eisiau i mi weld y plant ac roedd yn rhaid i mi fynd yn ôl i'r llys eto. (HRh 12)

Dim cyflawniad ond nid bai CAF/CASS yw hynny. (HRh 30)



Teimlwn dan fygythiad am fod yn rhaid i mi wneud beth nad oeddwn wedi bwriadu ei wneud am nad oedd fy nghyn-gymar yn barod i ildio. (HRh 19)

Cafodd ei orfodi arnom ni, pan oedd yn amlwg o'r dechrau nad oedd modd ei ddatrys. (HRh 45)

Mynegodd pump rhiant bryder am eu bod yn teimlo nad oedd y broses yn ddigon cytbwys neu niwtral:

Roeddwn yn teimlo nad oedd y gweithwyr yn niwtral a'u bod yn cymryd ochrau (HRh 9)

Gwnaethpwyd i mi deimlo fod yn rhaid i mi newid fy mywyd i gyd er mwyn cynnwys cais yr atebydd. Nid oedd ganddi wrthwynebiad i mi gysylltu â'r plant ond roedd hi'n gwrthod gadael i mi gael mwy o gysylltiad ac roedd y swyddog CAFCASS yn ochri gyda hi. (HRh 21)

Roedd y ddwy gyfryngwraig yn cydymdeimlo gyda fy nghyn-gymar, fodd bynnag nid oedden nhw'n ystyried fy sefyllfa i. Roedden nhw wedi ymgynghori gyda'm cyn-gymar cyn i mi gyrraedd ac eisoes wedi ffurfio barn amdanaf. (HRh 22)

Roeddwn yn teimlo fod un aelod o staff wedi cymryd ochrau cyn i'r drafodaeth ddechrau. (HRh 29)

Nid yw proses amser gyfyngedig y RhDAT sy'n annog a cheisio galluogi rhieni i chwilio am ddatrysiadau i ddiogelu hawliau a dymuniadau'r plentyn/plant bob amser yr hyn y mae rhieni sydd wedi'u dal mewn anghydfod disymud yn ei ddisgwyl. Mynegodd pump rhiant rywfaint o rwystredigaeth ac anniddigrwydd ynghylch peidio â chael amser yn y RhDAT i esbonio amgylchiadau eu cefndir ac i'w sefyllfa gael ei gwyntyllu a'i deall:

Cael yr argraff weithiau fod y gweithwyr yn cynnig awgrymiadau i ddatrys y broblem heb wrando'n astud ar yr amgylchiadau. (HRh 4)

Teimlwn nad oedden nhw'n gwybod na deall y problemau rhyngof i a'm cyn-ŵr. Prin gefais i bum munud i siarad gyda'r gweithwyr cymdeithasol am fy mhryderon ynglŷn â'm cyn-ŵr. (HRh 33)

Gan i mi gael fy enwi fel yr atebydd, nid oeddwn yn teimlo 'mod i wedi cael y cyfle i siarad am sut oeddwn i'n teimlo am y sefyllfa. Dwi'n gwybod ei

fod wedi'i gynllunio i fod o fudd i'r plant yn y pen draw ond mi fuaswn wedi lecio cael mynegi fy safbwynt i. Fodd bynnag rydw i'n hapus fod fy mhlant yn hapus erbyn hyn a dyna'r peth pwysica. (HRh 35)

Yn gysylltiedig â hyn, teimlai pedwar rhiant nad oedd y RhDAT yn caniatáu digon o amser ac y dylid neilltuo mwy o amser o'r dechrau:

Hyd yr amser i wneud cynnydd. (HRh 2)

Hirach efallai? (HRh 8)

Roedd merched CAFCASS yn brysur iawn, felly fe gymrodd dipyn o amser i fynd trwy'r rhaglen. Roedd yn rhaid newid y dyddiadau llys. (HRh 16)

Mae'n rhaid disgwyl beirniadaeth am unrhyw wasanaeth ac fe allant fod yn adeiladol er mwyn gwella darpariaeth gwasanaeth. Pan fo gwasanaeth fel y RhDAT yn dod â dau riant at ei gilydd sydd wedi gwahanu ac yn methu cytuno ynghylch mater pwysig sy'n ymwneud â'u plant, ac yna'n ceisio cael y rhieni i gytuno er budd gorau eu plentyn/plant, nid yw'n syndod fod rhai rhieni yn mynegi rhai lefelau o anfonlonrwydd. Mae'r dadansoddiad o'r data yn awgrymu fod y rhan fwyaf o atborth negyddol gan rieni yn canolbwyntio ar y broses a'r canlyniadau a ystyrir i fynd yn groes i fudd y rhiant neu'n rhagfarnllyd o blaid y rhiant arall. Teimlai rhai rhieni yn rhwystredig nad oedd y broses gyfeiriedig-at-ddatrys ac amser-gyfyngedig yn rhoi digon o sylw i wrando ar eu hanghenion, profiad neu gyd-destun hwy. Roedd ar rai rhieni eisiau mwy o amser i barhau â'r broses.

### **Awgrymiadau Rhieni ar gyfer Gwelliannau**

Nododd 24 o rieni ffyrdd y gellid gwella'r rhaglen. Daeth dwy brif thema i'r fei. Yn gyntaf, amlygodd rhieni yr angen i fwy o amser gael ei neilltuo ar gyfer cyfarfodydd wyneb-yn-wyneb:

Caniatáu mwy o gyfarfodydd pan fo angen. (HRh 3)

Cael cyfweiliad unigol gyda'r ddau riant cyn y drafodaeth ar y cyd – ac yn fwy manwl na'r drefn gyfredol. (HRh 4)

Dwi'n meddwl y dylai'r ddwy ochr allu siarad gyda'r swyddog CAFCASS yn annibynnol cyn iddynt gyfarfod. (HRh 8)

Efallai y byddai'n syniad cael sesiwn gyda phob rhiant yn unigol, yn hytrach nag asesiad diogelwch byr. (HRh 25)

Sesiynau hirach o bosib. Gall materion sydd angen eu trafod yn syth gael eu llurgunio pan fyddant yn cael eu gwasgaru dros gyfnod o wythnosau. (HRh 37)

Yn aml, nododd rhai rhieni yr angen am gyfarfodydd dilynol er mwyn adolygu cynnydd ac annog gorfodaeth:

Efallai y byddai'n syniad cael apwyntiad dilynol chwe mis yn ddiweddarach. (HRh 8)

Dylid cael gweithdrefnau dilynol gan i'm cyn-gymar dorri'r cytundeb o fewn wythnos! (HRh 12)

Angen rhoi mwy o rym i CAFCASS gael rhieni i gydweithredu. (HRh 14)

Apwyntiadau dilynol (HRh 18)

Cysylltu gyda rhieni i weld a yw'r datrysiad yn para. (HRh 26)

I CAFCASS gadw mewn cysylltiad er mwyn adolygu ymlyniad ac awgrymu unrhyw ddiweddariadau/newidiadau i gytundeb. (HRh 34)

Roedd yr awgrymiadau eraill ar gyfer gwella gwasanaeth yn fwy anghyfartal gan gynnwys mwy o ddiueddrwydd "*bod yn bendant ynghylch dymuniadau'r ymgeiswyr ... gan drin y ddwy ochr yn gyfartal*" (HRh 22), am fwy o wybodaeth '*am beth fydd yn digwydd*' (HRh 36); newidiadau i leoliad cyfarfodydd er mwyn gwneud y gwasanaeth yn fwy hygyrch '*mwy o lefydd cyfarfod lleol*' (HRh 36).

## 7. Canfyddiadau: Dadansoddiad theamtig o Ddata'r Cyfweiliadau

### Amcanion y Rhaglen

O safbwynt y gweithwyr proffesiynol sy'n cymryd rhan yn y cynllun (yn cynnwys barnwyr, rheolwyr llysoedd, cyfreithwyr a gweithwyr CAF/CASS CYMRU), mae nifer o fanteision i'r rhaglen. Yn anad dim, amlygodd gweithwyr proffesiynol bwysigrwydd canolbwyntio ar blant, gan ddisgrifio prif nod y rhaglen fel hyn: "*rhoi plant yn gyntaf er mwyn datrys yr anghydfod*" (P12). Cafodd y rhaglen ei phortreadu gan weithwyr proffesiynol fel un i annog rhieni i gymryd y cyfrifoldeb priodol dros sicrhau mai anghenion y plant oedd yn dod gyntaf, yn hytrach na chanolbwyntio ar eu hanghenion eu hunain:

...mae yna duedd i weld y system o fewn y llys fel system lle mae angen i'r fam a'r tad gael eu diwrnod yn y llys - i gyflwyno eu safbwynt hwy. Ond nid ein gwaith ni yw cynnig therapi i'r rhieni (P1).

Y prif reswm dros fy nghefnogaeth i o'r cynllun yw ei fod yn gwneud i'r rhieni sylweddoli'n fuan iawn y cyfrifoldebau sydd ganddynt tuag at eu plant a'r cyfrifoldebau y mae'n rhaid iddyn nhw gydweithredu yn eu cylch er mwyn datrys y problemau. Hynny yw, y peth gorau sy'n deillio o hyn yw nad ydyn nhw'n dod i'r llys, ac nad ydyn nhw'n ochri â neb ac nad ydyn nhw mewn arena lle gallan nhw grwydro (oddi wrth y materion dan sylw) (P2).

Fel y mae'r dyfyniadau o gyfweiliadau uchod yn dynodi, roedd gweithwyr proffesiynol yn rhannu'r farn y dylai anghydfod teuluol, os yn bosibl, yn enwedig lle'r oedd plant yn rhan ohonynt, gael eu datrys "*heb orfod troi at y llysoedd*" (P2) ac:

Rwy'n credu y dylai'r rhieni fod yn datrys y problemau trwy drafodaethau. Dydw i ddim yn meddwl mai'r llys yw'r lle i drafod y math yma o broblemau (P1).

I'r gweithwyr proffesiynol y buom yn siarad â hwy, un o'r egwyddorion allweddol sy'n diffinio'r rhaglen yw fod y datrysiad yn digwydd trwy gyfrwng y partïon sy'n rhan o'r mater, yn hytrach na chael ei osod arnynt o'r tu allan:

Os ydych chi'n ysgrifennu adroddiad lles, rydych chi'n gwneud asesiad .. Ystyr datrys anghydfod yw edrych ar sut y gall y rhieni eu hunain gyrraedd datrysiad (P11).

Roedd dealltwriaeth gyffredin ymysg gweithwyr proffesiynol ynghylch yr effaith y mae anghydfod teuluol yn ei gael ar blant a'r angen i wella profiadau plant. Yma, pwysleisiodd y rhai gafodd eu cyfweld bwysigrwydd symud i ffwrdd oddi wrth "gyd-destun gwrthwynebus" y llysoedd gan roi pwyslais ar yr angen i "atal rhieni rhag mynd drwy'r system llysoedd" (P10), mewn ymgais i...:

...ddelio gyda threfniadau ar gyfer plant nid yn y dull gwrthwynebus arferol, mae'n broblem enfawr o fewn y system cyfiawnder teuluol (P9).

Dadleuwyd fod hyn yn bwysig er mwyn lleihau'r "elyniaeth sy'n aml yn cael ei deimlo rhwng cyn-bartneriaid ac sy'n effeithio ar eu plant" (P4). Er yn sensitif i'r ffaith, mewn rhai achosion, fod "dioddefaint a phoen [yr oedolyn] yn fawr iawn", disgrifiodd y gweithwyr proffesiynol duedd gan bartion i "ddefnyddio'r plentyn ...yn enwedig, er enghraifft, os oedd y rhiant wedi rhedeg i ffwrdd gyda rhywun arall" (P9).

Cafodd agweddau cadarnhaol system CAF/CASS CYMRU, a ddisgrifiwyd gan weithwyr proffesiynol, eu hatgyfnerthu yn eu hadroddiadau gan ganlyniadau llwyddiannus. Er enghraifft, dyfynnodd P9 achos oedd, yn eu profiad hwn yn:

flêr iawn ar y dechrau - yna cafodd ei drosglwyddo i CAF/CASS a daeth y partion i gytundeb a arweiniodd at ganlyniad llwyddiannus ar gyfer y teulu.

Er nad oedd unrhyw fanteision cost yn sgil y rhaglen yn cael eu disgrifio fel y grym oedd yn ei yrru gan ddarparwyr gwasanaethau, cafodd y goblygiadau ariannol oedd yn gysylltiedig, er enghraifft, â "pheidio â gwastraffu amser y llys gyda gwrandawriadau ariannol", hefyd eu nodi gan rai o'r bobl gafodd eu cyfweld.

Roedd cyfreithwyr, sy'n chwarae rhan allweddol mewn hysbysu cleientiaid am RhDAT, yn uchel eu canmoliaeth o'r rhaglen. Yn neilltuol, roeddent yn pwysleisio'r ffocws ar ddod i ...gytundeb, nid dim ond gwneud argymhellion ar y diwedd. Felly fe roddais groeso iddo pan ddaeth i mewn (P17). Yn debyg i gynrychiolwyr eraill o grwpiau proffesiynol, cydnabyddasant wrth drafod anghydfod lle mae plant yn rhan ohonynt, "ei bod yn well iddynt gael eu datrys yn gyflym a thrwy gytundeb" (P18). Ar ben hyn, roedd cyfreithwyr y buom yn siarad â hwy'n gyflym i dynnu sylw at y ffaith bod angen sgiliau arbenigol nad oeddent hwy'n meddu arnynt ar gyfer rhai achosion:

...pan fydd yn mynd at CAF/CASS mae problemau wedi codi nad ydym ni wedi gallu eu datrys am ryw reswm neu'i gilydd ac rwy'n credu wedyn fod gan CAF/CASS faintais drosom ni gan fod ganddyn nhw'r hyfforddiant, mae ganddyn nhw'r gallu. (P18).

Roedd y cyfreithwyr y buom yn siarad â hwy'n gweld eu hunain fel rhai oedd yn blentyn gyfeiriedig, gan honni, "*Dydw i ddim yn credu fod neb ohonom yn y gwaith dim ond er mwyn gwneud arian allan o blant sy'n cael problemau*" (P19). Pan ofynnwyd iddynt am oblygiadau'r rhaglen ar eu llwyth gwaith, eu honiad oedd "*dydy hwn ddim wedi mynd ag unrhyw waith oddi arnom ni*" (P14) ac nad oedd anghydfod teuluol "*yn waith enillfawr i ni beth bynnag*" (P19).

### **Manteision o safbwynt Rhieni**

Daeth y disgrifiadau mwyaf cadarnhaol o'r cynllun i ddeillio o'r cyfweiliadau lled-strwythuredig gan y defnyddwyr mewn achosion lle (a) nhw oedd y ceisydd, a (b) lle cafwyd canlyniad llwyddiannus. Gyda cheisyddion y rhaglen, anghydfod dros gysylltiad â phlant oedd y mater allweddol oedd yn hybu cysylltiad â'r cynllun. Felly nododd ceisyddion, er enghraifft, "*Doedd gen i ddim cyswllt gyda'r un o fy mhlant am tua dau fis*" (D1) a "[Roeddwn eisiau] *ceisio sicrhau gwell mynediad at fy merch*" (D2). Mewn rhai achosion, roedd ceisyddion oedd wedi defnyddio dulliau cymodi eraill megis cyfryngu, a'r rheiny wedi methu, yn fwy amheus ar y dechrau:

I fod yn onest, doeddwn i ddim yn awyddus ... ond dywedodd fy nghyfreithiwr fod (CAFCASS) yn ddull llawer mwy effeithiol o ddatrys y problemau ac y byddent yn cael eu trafod, ac y byddai gan y ddau ohonom lais, y byddem yn cael ein hystyried a'u bod yn gweithio yn unig er lles y plant (D3).

Mewn rhai achosion dywedodd ceisyddion fod llais y plentyn wedi dilysu eu hachos dros sicrhau cysylltiad:

Y ffaith ei fod yn rhoi cyfle i'r plant siarad yn syth o'r galon heb unrhyw bwysau ... dywedodd y plant yn glir eu bod eisiau mynd at dad. Roedd hyn yn bwysig i mi gan fod fy nghyn-wraig wedi dweud cymaint o bethau gwael amdana' i gan ddweud llawer o gelwydd (D14).

Mewn achosion eraill, awgrymwyd fod llais y plentyn wedi gweithio i bwysleisio i'r rhiant oedd yn ymateb, hawliau'r plentyn i gadw cysylltiad gyda'r 'llall':

...fe helpodd fy nghyn-wraig i ddeall bod angen iddyn nhw weld eu tad hefyd, ac y byddai'n ddefnyddiol iddi hithau gael hoe pan fyddai'r plant yn dod ataf i (D13)

Er bod rhai rhieni wedi sôn am y costau uchel sy'n gysylltiedig ag achosion llys, i'r rhan fwyaf gafodd eu cyfweld roedd ystyriaethau eraill wedi cael blaenoriaeth. Yn y dyfyniad canlynol, mae ceisydd D4 yn dweud, er bod y syniad o'r costau

cysylltiedig â system y llysoedd "yn erchyll... roeddwn i'n pryderu mwy am gyflymder" (D5) Felly'r cymhelliad pwysicaf i'r rhiant yma wrth ymuno â'r cynllun oedd disgwyliad y byddai'r anghydfod yn cael ei ddatrys yn gyflymach na mynd drwy'r llysoedd:

...roedd fy nghyfreithiwr wedi dweud y byddai'n cymryd amser maith pe byddai'n mynd drwy'r llys ac argymhellodd y dylwn fynd drwy CAF/CASS gan y byddai'n cymryd llai o amser ac y byddwn yn gweld y plant yn gynt, ac roedd hynny'n amlwg yn reswm dros wneud hynny i mi.

Er nad oedd y gost yn brif gymhelliad a roddwyd gan y rhieni y buom yn siarad â nhw, dywedodd D2,

Roeddwn wedi cyllidebu ar gyfer £4000 mewn costau llys ...yn y bôn fe gostiodd ychydig o dan £1000 i mi, felly o'm safbwynt i rydw i wedi arbed £3000 (D2).

Efallai nad yw'n syndod fod hanesion gan rai gafodd eu cyfweld oedd yn atebyddion yn tueddu i fod yn llai cadarnhaol am fanteision y cynllun na'r hanesion a gafwyd gan geiswyr. Dyma esboniad un ceisydd:

Dwi'n gwybod nad oedd fy nghyn bartner eisiau mynd drwy'r broses mewn unrhyw ffordd. Roeddwn i'n gallu dweud ei bod yn chwerw ynglŷn â gorfod mynd drwy'r holl beth (D2).

Ond hyd yn oed lle nad oedd rhieni wedi cychwyn y broses o fod yn rhan o'r rhaglen, a lle na chawsant y canlyniad yr oeddent am ei gael, cytunasant i gymryd rhan yn y rhaglen er lles eu plant:

Mae'n debyg ei fod wedi fy helpu i osod fy nictir i'r naill ochr a sylweddoli nad dim ond rhywbeth amdanaf i'n bod gyda fy mhlant oedd hyn, ond ei fod yn ymwneud â'u tad yn cynnal perthynas gyda nhw o hyd ac yn y pen draw does dim ots beth sy'n digwydd yn ein bywydau ni, ... y plant ydy'r ffocws o hyd a dwi'n meddwl fod CAF/CASS wedi gwneud i mi sylweddoli hynny mewn gwirionedd (D3).

Yn yr un modd, amlygodd rhiant D8 faterion penodol yr oedd y broses wedi delio â nhw iddi hi:

Fe wnaeth fy helpu achos fe wnaethon nhw fy helpu i ddweud [wrth fy nghynwr] fod angen iddo dreulio ychydig mwy o amser gyda'r [plentyn] a dod i arfer ag ef/hi (D8).

Yn bendant, roedd y rhieni y buom yn siarad â nhw, boed yn geisydd neu'n atebydd yn yr achos, yn cydnabod rôl allweddol CAF/CASS CYMRU wrth egluro canologrwydd y plant:

...cael rhywun i eistedd i lawr gyda hi a dweud nad eich plant chi ydyn nhw ond plant y ddau ohonoch chi ac i chi eu cadw i ffwrdd oddi wrth, nid dim ond eu tad, ond fy ochr i o'r teulu'n llwyr, nain a taid, i rywun esbonio hyn a dweud ei fod yn hunanol, i'r plant, nid be' rydych chi neu'ch cyn bartner ei eisiau (D7).

### Eglurder a Gwybodaeth

Yn ôl defnyddwyr a darparwyr gwasanaeth fel ei gilydd, mae gan gyfreithwyr ran bwysig i'w chwarae oherwydd "*mae'n rhaid i'r cyfreithwyr esbonio i'w client*" (P7) ac oherwydd y gall cymryd rhan yn y cynllun ddibynnu ar "*y cyngor y maen nhw'n ei roi i'w clientiaid*" (P3) ac yn enwedig "*darbwyllo pobl yn y peilot y byddai hyn ar wahân i'r hyn y gallai'r llysoedd ei gynnig*" (P1). Roedd y Cyfreithwyr y buom yn siarad â nhw wedi mynychu sesiwn wybodaeth, yn eu cyflwyno i'r rhaglen. Er eu bod wedi dweud fod yr wybodaeth a roddwyd iddynt am y rhaglen yn ddigonol, fe nodwyd ganddynt "*os oeddech chi wedi mynychu'r sesiwn roeddech chi'n gwybod amdano ond dwi'n credu efallai nad oedd yn ddigon o bosibl i ddenu pobl nad oedd wedi bod yno*" (P16) ac:

Dwi'n meddwl fod gan gyfreithwyr o'r tu allan o'r ardal lai o wybodaeth amdano a dydyn nhw ddim yn gwybod sut mae'n gweithio ...mae angen sicrhau os ydy o'n cael ei gyfeirio at CAF/CASS fod rhywbeth yn dod allan o'r llysoedd...dylai bod taflen yn ei esbonio i'r cyfreithiwr bryd hynny...dydy hyn ddim yn broblem i ni, ond dwi wedi cael cyfreithwyr eraill yn gofyn 'be' ydy'r cynllun peilot yma?' (P18).

Mewn rhai achosion, lle bu i ddefnyddwyr osgoi'r cyfreithwyr gan ddod yn uniongyrchol at y rhaglen, roedd dryswch ar y cychwyn. Felly:

Penderfynodd rhai pobl eu bod am fynd heb gynrychiolaeth am ryw reswm a gan nad oedd gwrandawriad cyfarwyddiadau, daeth rhai pobl yn syth at CAF/CASS wedi derbyn papurau o'r llys a gwybodaeth gan CAF/CASS yn unig. Roedd hyn yn gadael rhai pobl braidd yn ddryslyd ynghylch y broses (P3).



Roedd y dryswch ymddangosiadol y dywedid fod rhai defnyddwyr wedi'i brofi yn gysylltiedig â'r cyfarfod cyntaf ar y cyd gyda'r ddau riant:

Rwy'n credu fod cyfreithwyr wedi dweud wrth bobl ambell waith y byddan nhw'n cael cyfarfod cychwynnol - felly roedd hi'n syndod iddyn nhw ganfod mai cyfarfod ar y cyd oedd hwnnw (P3).

Felly yn ôl pob tebyg, ef bod defnyddwyr yn cael gwybodaeth am y cynllun a'r broses gysylltiedig, fel y nododd un darparydd gwasanaethau, *"nid yw hynny'n golygu eu bod yn ei ddarllen"*, ac ar adegau roedd defnyddwyr wedi *"drysu ynhylich pwy fyddai'n bresennol, pryd y byddai eu cyn-bartner yno"* (P5). Cadarnhawyd y pryder hwn gan un oedd yn cymryd rhan yn y rhaglen:

Yr unig broblem dwi'n ei gofio yw mod i dan yr argraff mai dim ond fi a (gweithiwr) CAFCASS fyddai'n bresennol yn y cyfarfod cyntaf, ond pan gyrrhaeddais i'r man cyfarfod, roedd fy nghynwâr yn eistedd yno. Roedd pethau'n chwerw iawn, yn ofnadwy, ac fe wnes i ei cholli i braidd â bod yn onest, achos doeddwn i ddim yn disgwyl hynny (D4).

Ar y cyfan teimlai darparwyr gwasanaethau fod yr wybodaeth oedd yn cael ei darparu ar gyfer defnyddwyr y cynllun yn ddigonol, ond y byddai rhywfaint o addasu ar yr wybodaeth hon er mwyn sicrhau eu bod yn deall y *"termau gwahanol: cyfryngu, datrys anghydfod, cymodi (a'r) gwahaniaethau rhwng y cynlluniau"* (P4) yn fanteisiol. Awgrymodd un darparydd gwasanaethau y gellid darparu gwybodaeth am y cynllun mewn cyfrwng gwahanol (megis DVD) a/neu

ei chrynhoi mewn llyfryn, fel bod yr wybodaeth i gyd yn yr un lle yn hytrach na chael taflenni gwahanol ar gyfer pethau ar wahân (P6).

Mewn perthynas â'r mater hwn, dywedodd darparydd gwasanaethau wrthym fod yr wybodaeth sy'n cael ei darparu i ddefnyddwyr wedi cael ei diwygio er mwyn ei gwneud yn fwy cyfeillgar i'r defnyddiwr. Yn benodol, nododd P11, *"Dwi'n credu fod rhai rhieni'n ddryslyd ynghylch cael cyfarfod ar y cyd ar y dechrau neu beidio. Dwi'n gobeithio ein bod wedi gwneud hyn yn glir erbyn hyn"* (P11).

Yn olaf yn yr adran hon, nododd cyfreithwyr y gallai CAFCASS CYMRU roi gwybodaeth ddefnyddiol iddynt ynghylch cynnydd a chanlyniad achosion, yn enwedig lle mae'r rhain yn cael eu hanfon yn ôl i'r llys:

..ac efallai ein bod yn cael gwybod sut mae pethau'n mynd yn eu blaenau gan ei bod yn aml yn

mynd yn dawel am gyfnod hir a dydych chi ddim yn siŵr iawn beth sy'n digwydd (P16).

## Rhoi grym

Cafodd pwysigrwydd rhoi grym i rieni "*i reoli eu bywydau a bywydau eu plant*" (P11), drwy'r Broses Datrys Anghydfod ei godi fel mater allweddol gan weithwyr proffesiynol. Un mater a amlygwyd mewn cyfweiliadau gyda gweithwyr proffesiynol oedd yr angen i rieni dderbyn gwybodaeth lawn a gwybod am y gwahanol gyfeiriadau y gallai datrys anghydfod eu cymryd er mwyn iddynt wneud dewisiadau gwybodus am "*y ffordd yr oedden nhw eisiau mynd*" (P3). Cafodd hyn ei ddisgrifio fel agwedd bwysig ar "*berchnogi'r*" broses gan rieni. Yn yr un modd, disgrifiodd gweithwyr proffesiynol bwysigrwydd rhoi grym i blant drwy gyfrwng y broses gan fod "*gan blant farn am beth sy'n digwydd yn eu bywydau ac mae ganddyn nhw'r hawliau*" (P12) i "*gael rhywun i wrando arnynt*" (P4):

Y gobaith yw na fydd y plentyn yn teimlo fod rhaid iddo/iddi ochri â neb. Mae'n rhan o gael mam a dad yn gweithio gyda'i gilydd i ddod o hyd i ateb ...chi'n gwybod fel plentyn (gallwn) i deimlo ..(er) efallai na fyddaf yn cael fy ffordd fy hun yn llwyr o leiaf dwi'n cael fy ystyried (P11).

Er bod ceisyddioni'r RhDAT wedi cael y broses yn un grymusol ar y cyfan, roedd nifer o rieni oedd yn atebyddion yn teimlo fod mwy o bwyslais yn cael ei roi ar lais y 'llall'. Un thema oedd yn dod allan o'r hanesion gan rieni oedd yn atebyddion oedd y dylai CAF/CASS CYMRU "*ystyried cydbwysedd y berthynas cyn cychwyn ar y sesiynau ar y cyd*" (P6) yn lle trafod y sefyllfa fel pe bai popeth yn gyfartal. Roedd yr argraff a'r profiadau cyntaf o RhDAT yn annymunol i rai rieni oedd yn ymateb, er enghraifft ar ôl cychwyn ar raglen yn optimistig, meddai D9 yn dilyn y cyfarfod cyntaf:

...fy mhrofiad i oedd...fe wnaethon nhw nodyn o pwy oedd o, beth oedd ei waith a phopeth, ac os edrychwch chi arno fo, dydy o'n dweud dim byd amdana' i. Fe roeson nhw ei swydd o gynta', mynd drwy beth yr oedd o eisiau, ac roedd hi fel pe nad oeddwn i'n cyfri' o gwbwl (D9).

Yn yr un modd, honnodd D12 nad oedd hi wedi cael "*y cyfle i ddweud*", beth oedd arni hi ei eisiau, a bod ei chyn-wr wedi "*dweud celwydd*". Dywedodd y rhiant, oedd yn atebydd, ei bod hi wedi cael ei "*phoeni a'i dychryn*" gan ei chyn-wr oedd wedi ei "*bygwth*" drwy ddweud y byddai CAF/CASS CYMRU yn "*cyfweld ac archwilio*" ei hymwneud â'r plant. Dywedodd un arall gafodd ei chyfweld (D11), unwaith eto yn atebydd, nad oedd gweithwyr CAF/CASS CYMRU wedi cymryd o ddifrif ei honiadau o drais yn y cartref na chamddefnydd ei chyn-wr o gyffuriau/alcohol. Dywedodd am broses CAF/CASS CYMRU:

Roeddwn i'n temlo fod fy nghyn-wr yn fy rheoli i eto, yn mwynhau'r ffaith 'mod i unwaith eto'n cael fy rheoli ganddo fo/ganddyn nhw (D11).

O ran y rhaglen gyfan, un agwedd o'r broses lle soniodd ychydig o rieni eu bod yn teimlo'n llai grymus oedd mewn perthynas â sôn am ganlyniadau. Dyma ddywedodd D4:

Dwi'n meddwl eu bod nhw wedi ysgrifennu adroddiadau, ond ches i mo'u gweld nhw. Mi fyddwn i wedi hoffi gweld yr adroddiadau â dweud y gwir ond wnes i ddim gofyn chwaith, felly dyna ni (D4).

Yn yr un modd, dywedodd D8 y byddai wedi hoffi gweld yr wybodaeth ar gyfer y llys, yn yr adroddiad gafodd ei baratoi gan CAF/CASS CYMRU ar ddiwedd y rhaglen:

Mi faswn i'n hoffi gwybod beth oedd y farn achos ar ddiwedd y dydd, nid ei bywyd hi (y gweithiwr CAF/CASS), ond bywydau fy merch a fi [sy' dan sylw] (D8).

Yn olaf, yn yr adran hon, tra bod rhai defnyddwyr wedi dweud y byddent yn hoffi cyfarfodydd dilynol ar ôl dod i gytundeb, mynegwyd pryder gan un darparydd gwasanaethau y gallai hyn danseilio elfen rymuso'r rhaglen:

Mae'n debyg mai'r perygl yn hynny yw eich bod yn mynd i arwain ymlaen at gyfres newydd sbon o apwyntiadau. Gallai rhai rhieni wedyn ddod yn ddibynnol ar y broses yn hytrach na'u bod yn datrys eu anghydfod, ac nid dyna'r nod, ond yn hytrach eu grymuso yw'r amcan (P11).

### **Opsiynau Cyflenwol**

Yn gyffredinol, roedd darparwyr gwasanaethau'n gweld Rh/DAT CAF/CASS CYMRU fel rhywbeth ar wahân i broses y Llys, ond yn bodoli'n hapus ochr yn ochr â'r broses honno:

Mae'r cynllun adroddiad [Lles] yn hanfodol o hyd ond rwy'n credu fod yna faterion llawer mwy cymhleth na'r rhai sy'n cael eu datrys o fewn y cynllun hwn, ac i'r rhai sydd â phroblemau y mae'n amlwg o'r cychwyn na fydd modd eu datrys gyda'r cynllun hwn gan eu bod mor ddwfn eu beth bynnag (P18).

Cydnabu un swyddog llys pan dorrodd proses CAF/CASS CYMRU i lawr: 'mae'n rhaid i ni eu tynnu allan o'r cynllun a'u rhoi yn ôl yn y llys. Dwi'n gweld y ddwy system yn gweithio'n dda gyda'i gilydd' (P1). Pan fydd rhieni'n methu â dod i gytundeb, roedd y gweithwyr proffesiynol yn dadlau fod y llysoedd yn "ddigon hyblyg i'w cael yn ôl yn gyflym" (P2). Yn yr un modd, soniodd darparwydd gwasanaethau am hyblygrwydd a chydweithrediad y Llys wrth greu'r hyn a ddisgrifiodd fel 'cyfnod ffenestr' estynedig CAF/CASS CYMRU i gyfeirio rhieni mewn anghydfod at y RhDAT:

pan fydd cais yn mynd i'r llys bydd y gwrandawriad cyfarwyddiadau [fel arfer] yn cael ei bennu o fewn 6 wythnos - mae'r ffenestr yna o 6 wythnos ... yr hyn yr ydym wedi'i negydu gyda'r llysoedd, er mwyn i ni allu cynnal yr holl sesiynau yr oeddem yn teimlo oedd yn angenrheidiol, rydym wedi sicrhau ffenestr o 10 wythnos (P12).

Pwysleisiodd yr holl weithwyr proffesiynol y buom yn siarad â hwy fod gan bob achos unigol ofynion gwahanol ac nad oedd 'un ateb yn addas i bawb'. Felly esboniodd P19, "lle mae rhieni'n gallu cwrdd â'i gilydd a gweithio tuag at gytuno ar drefniadau ar gyfer eu plant, dylent wneud hynny", ond "dylai achosion mwy difrifol" ddod "o flaen y barnwr". Heb os, roedd darparwydd gwasanaethau'n cytuno am bwysigrwydd dethol "achosion priodol ar gyfer y peilot". Hynny yw, nid yr "achosion mwyaf cymhleth, ond y rhai mwyaf amlwg", a'r pwynt yw "osgoi mynd i'r llys" (P1). Felly, roedd gweithwyr proffesiynol yn pwysleisio, mewn achosion lle'r oedd:

trais yn y cartref cydnabyddedig..., materion lles mewn perthynas â'r plentyn (neu) lle mae'r gwasanaethau cymdeithasol yn ymwneud â'r plant ac amddiffyn plant - nid datrys anghydfod yw'r ffordd iawn (P3).

Ar y llaw arall, pwysleisiodd darparwydd gwasanaethau bod ...:

...achosion eraill, lle mae rhieni wedi cael eu niweidio gan ysgariad, fod perthnasau wedi torri i lawr a dydyn nhw ddim yn gwybod beth i'w wneud. Yn yr achosion hyn, efallai bod y rhieni'n chwilio am ryw fath newydd o fframwaith - efallai eu bod yn chwilio am help ac am gyngor - a dyma lle gall y system hon wneud cyfraniad (P1).

Bu rhai gweithwyr proffesiynol y buom yn eu holi'n siarad am gyfryngu yn y llys sydd ar gael ar 'ddyddiau plant' yn y llysoedd sirol, lle mae rhieni'n cytuno i gwrdd ag ymarferwyr CAF/CASS CYMRU i weld a oes modd iddynt gael eu helpu

i gytuno ar drefniadau ar gyfer eu plant. Gall y gwasanaeth hefyd adolygu trefniadau y cytunwyd arnynt yn flaenorol mewn perthynas â'r plant. O gymharu â chyfryngu o'r math yma, mae'r RhDAT:

...yn anelu at gael at bobl cyn y cam hwnnw i weld a fydd ymyrryd yn fuan yn helpu rhieni i gytuno ac i osgoi aros i gael eu gweld; erbyn hynny mae'n bosibl y bydd eu barn wedi polareiddio gormod (P13).

Roedd rhai o'r rhieni y buom yn eu cyfweld eisoes wedi rhoi tro ar y gwasanaethau cyfryngu. Tra'n cydnabod fod gan ein sampl ni ragfarn, oherwydd pe byddai'r cyfryngu wedi bod yn llwyddiannus fydden nhw ddim wedi cymryd rhan yn y RhDAT, mae eu sylwadau'n dal i fod yn ddi-ddorol:

Doedd y NWMS [Gwasanaeth Cyfryngu Gogledd Cymru] ddim mor glir â CAF/CASS...roeddwn i'n bendant yn teimlo'n fwy cartrefol gyda swyddogion CAF/CASS ac roedd pethau'n cael eu hesbonio'n well i ni gan CAF/CASS (D13).

O blith y gweithwyr proffesiynol y buom yn siarad â hwy, cyfreithwyr oedd ymysg y rhai mwyaf amheus ynglŷn â gwasanaethau cyfryngu presennol. Yma, y gwahaniaeth allweddol oedd yn cael ei ganfod rhwng y ddau gynllun oedd fod y cyfryngu'n canolbwyntio ar hwyluso cyfathrebu rhwng oedolion a'i fod yn llai cyfarwyddol a/neu'n llai effeithiol nag agwedd rhagweithiol RhDAT i arwain at ddatrysiad drwy ganolbwyntio ar anghenion a hawliau'r plentyn:

Dwi'n meddwl fod CAF/CASS yn well na chyfryngu am ddatrys pethau, pethau y mae modd eu datrys (P15).

Pwyslais cyfryngu yw ei fod yn gwbl wirfoddol a bod pobl yn mynd yno â meddwl agored a bod y cyfryngwr yno i hwyluso. Heb amharchu rhai o'm clientiaid rydw i'n meddwl y gallen nhw wneud â rhywun yn pwysu arnynt nhw, o ddiffyg geiriau gwell, a'u harwain yn bendant i'r cyfeiriad cywir (P16).

## Y Broses

Roedd y prif bethau gafodd eu hamlygu am y broses gan weithwyr proffesiynol yn canolbwyntio ar gamau cyntaf y drefn. Roedd y prif bryder yn canolbwyntio ar oedi. Dyma ddywedodd un cyfreithiwr:

...oedi wrth gael y cleintiaid ar y cynllun peilot,  
...mae gen i un achos ac mae deufis wedi mynd  
heibio, a dydy o heb gael unrhyw gysylltiad (gyda'r  
plant) yn ystod y cyfnod hwnnw, felly mae'n eitha'  
rhwystredig iddyn nhw. I fod yn deg â CAF/CASS  
hefyd, mae llawer o'r oedi'n digwydd wrth aros i  
wiriadau'r heddlu ddod yn ôl, a'r math yna o waith,  
a dydy hynny ddim yn eu helpu o gwbl (P14).

Roedd un mater a godwyd gan bob grŵp proffesiynol yn ymwneud â nodi achosion i'w cynnwys yn y rhaglen, a'r goblygiadau o ran cael canlyniad buan:

Felly dwy'n meddwl fod rhywfaint o oedi o ran os yw  
rhywun eisiau mynd ati a chyflwyno cais, weithiau  
rydych chi'n cael eich rhoi i mewn yn y cynllun  
anghydfod ac wedyn rydych chi'n aros am  
benderfyniad gan CAF/CASS cyn i'r achos gael ei  
gyfeirio'n ôl i'r llys. Dwi ddim yn meddwl fod 'na  
lawer o amser ynghlwm wrth hyn, ond mae 'na  
rywfaint o oedi (P16)

Un agwedd o'r broses oedd yn tueddu i arafu pethau yn ôl cyfreithwyr oedd cyfeirio at gyfryngu. I ailadrodd, o bob un o'r grwpiau proffesiynol y buom yn siarad â nhw, cyfreithwyr oedd y rhai oedd fwyaf amheus ynghylch gyfryngu:

Dwi'n credu y bydd pob un ohonom [cyfreithwyr] yn  
ceisio datrys materion ein hunain a gwneud rhai  
awgrymiadau i geisio dod o hyd i ffordd o gwmpas y  
problemau a thrafod hynny gyda'r cyfreithiwr arall.  
Os bydd hynny'n methu byddwn wedyn yn eu  
cyfeirio at y system gyfryngu, ond mae gen i nifer o  
amheuson am hwnnw ...mae [rhieni]'n eistedd yno,  
does ganddyn nhw ddim mewnbwn o gwbl i'r  
broses felly os oes gennych chi dad cryf a mam  
wan, dydych chi ddim yn mynd i gyrraedd unman  
gyda chyfryngu ...o'm rhan i dydw i ddim wedi  
gweld dim byd llwyddiannus yn dod yn ôl o'r system  
gyfryngu... - Dwi'n meddwl y byddai hi'n well pe bai  
[RhDAT yn disodli cyfryngu], achos mae'n rhaid i ni  
gael cymorth cyfreithiol i'n galluogi ni i wneud cais  
i'r llys cyn i'r cynllun hwn ddod yn effeithiol (P18).

Un mater yr oedd gweithwyr proffesiynol yn anghytuno yn ei gylch, oedd a fyddai'r rhaglen yn cael ei gwella pe bai ceisiadau'n cael eu hanfon i ddechrau at wrandawriad cyfarwyddiadau cyntaf, gan y byddai "*llawer o achosion anaddas yn cael eu didoli gan y llys bryd hynny*" (P3).

...a fyddai rhoi diwrnod iddyn nhw ar yr apwyntiad plant cyntaf lle byddai'r ddau barti'n troi i fyny o flaen barnwr gyda swyddog CAFCASS yn ein helpu ni? Gallai'r barnwr weithio allan i raddau a oedd hyn yn addas ai peidio a gallai'r barnwr bwysleisio i'r partïon bwysigrwydd pethau pe bai hyn yn mynd ymlaen i'r cynllun peilot y gallent ymgorffori (P7).

O safbwynt rhai gweithwyr Llys, mae'r system bresennol (lle mae CAFCASS CYMRU yn penderfynu ar briodoldeb achosion) yn arwain at oedi wrth amserlennu'r achosion hynny sy'n cael eu hystyried yn anaddas a'u hanfon yn ôl i'r llys. Nododd P7, er enghraifft, fod angen i 'achosion anaddas' gael eu hamserlennu eto gan y llys, a allai ar unrhyw bryd fod yn "*llawn dop*", gan beri i'r achos wynebu oedi maith. Ar ben hyn, nodwyd fod y partïon yn yr anghydfod, os oeddent yn cytuno i gymryd rhan yn y rhaglen ai peidio, yn dal i gael eu cyfeirio am asesiad cychwynnol gan CAFCASS CYMRU i weld a oeddent yn addas i'w cynnwys. Mewn achosion lle'r oedd partïon yn anhebygol o gytuno i gymryd rhan, roedd hyn yn golygu llawer o waith a hwnnw, ym marn rhai gweithwyr proffesiynol, yn waith diangen.

Nodwyd hefyd y gallai rhai rhieni oedd yn mynd ar y rhaglen fod wedi dod i gytundeb beth bynnag, gan olygu na fyddai angen iddynt gymryd rhan. Fodd bynnag, safbwynt arall oedd y gallai'r rhaglen fod yn rhywbeth cadarnhaol mewn achosion o'r fath i'r rhai sy'n cymryd rhan parthed anghydfod yn y dyfodol a'u datrasiad trwy gytundeb:

...mae yna bobl yn y system a fyddai o bosib wedi dod i gytundeb beth bynnag. Mae'n debyg mai fy agwedd i tuag at hyn oedd y gallem ni edrych arno mewn ffordd fel gwasanaeth ataliol (P12).

Yn wir, yn hytrach na cheisio gwneud y system yn fwy cyfyngedig, awgrymodd un darparrydd gwasanaethau y dylid ail-edrych ar y meini prawf eithrio presennol er mwyn gwahaniaethu rhwng "*achosion difrifol ac achosion pendant o amddiffyn plant*" (P9), a gwneud y cynllun yn fwy cynhwysol.

Yn ddiddorol, awgrymodd rhai pobl gafodd eu cyfweld (os oeddent yn gweithredu fel ceisydd neu fel atebydd) y gallai cynyddu hyd y sesiynau fod yn ddefnyddiol. Dyma ddywedodd D11 gafodd ei g/chyfweld, fel atebydd:

Dim ond hanner awr oedd hyd y sesiwn, ond doeddwn i ddim yn gallu gweld sut y gallai'r cyfryngwr lunio adroddiad ar sesiwn mor fyr? (D11)

Ar ben hyn, nododd D10, oedd yn geisydd:

...dwi'n meddwl yn bendant fod yna gwpwl o adegau gyda'r sesiynau pan allen nhw fod wedi dweud, iawn fe rown ni 40 munud arall iddi, neu awr arall (D10).

Mewn un achos, awgrymodd rhiant (oedd yn geisydd) y gallai fod yn ddefnyddiol i'r rhaglen gywain barn y partneriaid 'newydd', y byddai'r plant mewn cysylltiad rheolaidd â nhw. Felly awgrymodd D14 gyfarfod rhyngddo ef, ei bartner newydd, y plant a'r gweithiwr CAFCASS CYMRU er mwyn i CAFCASS CYMRU dystio'n bersonol i'r:

berthynas dda oedd ganddyn nhw, a'r ffaith ei bod yn sefydlog, a bod y plant yn mwynhau dod yma. Nad yw'r (partner newydd) ond yn rhywun y gwnes i ei bachu mewn (clwb nos) mis d'wytha, ond fod y berthynas yn un sefydlog, hirdymor sy'n dda i'r plant (D14).

Mae rhai rhieni sy'n cymryd rhan yn y cynllun yn ymddangos yn ddryslyd ynghylch ffocws yr RhDAT. Yn hytrach na bod y cynllun yn eu helpu i ddod i gytundeb mae rhai rhieni'n gweld y cynllun fel cyfle i greu argraff ac i gael eu 'hasesu' yn iawn gan ymarferwyr CAFCASS.

Thema fwy cyffredin oedd yn rhedeg drwy hanesion y rhieni oedd canfyddiad am yr angen i gael cyfarfod dilynol i adolygu'r cytundeb yn ddiweddarach. Er enghraifft, dywedodd D12 er bod y ddau riant wedi cytuno i fod yn hyblyg, fod ei chyn-bartner '*yn awr yn newid pethau i'w siwtio ei hun ac nid i siwtio'r bechgyn...felly byddai adolygiad yn help er bod pethau'n dal i weithio'n dda ar y cyfan*' (D12). Mae mater cyfarfodydd adolygu'n cael ei drafod ymhellach yn yr adran ar 'orfodi'.

Yn olaf, i ailadrodd, awgrymodd rhai o'r cyfreithwyr y buom yn siarad â nhw y gallai fod yn ddefnyddiol iddynt gael gwybod am gynnydd yr achosion sy'n mynd at y RhDAT. Yma nodwyd yn benodol, lle nad oedd cytundeb yn digwydd, y gallai fod yn ddefnyddiol i roi gwybod i'r cyfreithwyr/llysoedd er mwyn hwyluso gweithredu pellach:

...fe wnaethon nhw ddatrys un neu ddau o'r achosion oedd gen i a dydw i ddim wedi clywed dim byd arall ers hynny, felly mae'n amlwg ei fod yn gweithio. Yn yr achosion lle nad yw'n gweithio, dwi'n credu fod angen cael system lle mae'r Llys wedyn yn cael gwybod a'i fod yn mynd ymlaen at wrandawriad (P15).



## Cyfathrebu

Cafodd cyfathrebu gwell rhwng rhieni ei amlygu gan ddarparwyr gwasanaethau fel budd a allai fod yn allweddol i'r rhaglen. Cafodd y rhaglen felly ei chymharu'n ffafriol â gwasanaethau amgen - a ddisgrifiwyd gan un gweithiwr proffesiynol fel 'atebion parod', gan nad yw gwasanaethau eraill "*yn helpu rhieni i wybod sut y maen nhw'n mynd i siarad gyda'i gilydd*" (P3). Yn y dyfyniad o gyfweiliad isod, mae cyfreithiwr yn disgrifio gorchwyl RhDAT i ddod i gytundeb drwy gyfathrebu, ac i wneud i rieni:

...sylweddoli fod ganddyn nhw'r plentyn yma a bod rhaid iddyn nhw gyfathrebu. Achos beth sy'n digwydd yn anffodus, dwi'n meddwl, yw unwaith eich bod yn cyrraedd y Llys, mae'r math o ymadrodd "Fe wela'i di yn y Llys" a'r nonsens felly'n dechrau. (Mae'r RhDAT)...yn annog rhieni i gyfathrebu. Rydych chi'n gwybod am rieni sydd weithiau'n gwrthod ildio modfedd. O leiaf mae hyn yn eu gorfodi i wneud; mae'n rhaid iddyn nhw ystyried beth sydd orau i'r plant (P14).

I ailadrodd, roedd rhieni oedd yn geisyddion i'r rhaglen ar y cyfan yn fwy cadarnhaol am y rhaglen na'r rhieni oedd yn atebyddion. Gan fwyaf, yr hyn yr oedd y rhieni yma'n ei werthfawrogi fwyaf oedd yr agwedd ar y rhaglen oedd yn canolbwyntio ar y plentyn:

Dwi'n credu mai un o'r pethau y dysgodd y cyfarfod i'r ddau ohonom yw mai effaith lles y plentyn sy'n gorfod bod yn ganolog ac nid y partner neu'r gŵr neu'r wraig unigol sydd wedi bod yn anffyddlon, nid amdany'n nhw (mae hyn), ond am (y plentyn). Mae fy ngwraig a fi'n siarad ...Hyd yn oed petai'r esgid ar y droed arall byddai'n rhaid i mi ddweud fod hyn wedi gwella ein ffordd o gyfathrebu (D10).

Ar ben hyn, roedd hi'n amlwg fod y ceisyddion eu hunain yn gwerthfawrogi fod angen iddynt hwythau gyfaddawdu drwy'r rhaglen, er lles y plant:

...roedd rhaid i mi newid fy safbwynt yn ystod y broses - diffyg cyfathrebu yw'r prif broblem wrth ddelio gyda phlant dwi'n meddwl. Achos os oes 'na ddrwgdeimlad dydy'r rhiant ddim isio dweud – neu fe fydd yna ffræe ...wedyn mae rhywun yn rhoi'r ffôn i lawr neu mae yna negeseuon testun - sy'n golygu nad oes cyfle i drafod y mater yn gall (D1).

Yn bendant, mewn rhai achosion, roedd rhieni yn synnu eu bod wedi dod i gytundeb drwy gyfrwng y rhaglen:

Doeddwn i ddim yn meddwl y byddai'n llwyddo achos bob tro roeddwn i'n siarad gyda hi, roedd ei hatebion bob amser yn bendant, 'na dwyt ti ddim yn cael, na, dwyt ti ddim yn mynd i'w gael, a does dim ots gen i beth mae'r llys yn ei ddweud, dwyt ti ddim am ei gael' (D2).

Aeth y defnyddiwr gafodd ei ddyfynnu uchod ymlaen i ddisgrifio ei fodlonrwydd gyda gwahanol agweddau'r rhaglen a'i gweithrediad;

Dwi'n meddwl ei bod wedi gweithio'n dda iawn, roedd y ddau ohonom yn ddigon dymunol a chwrtais gyda'n gilydd. Dwi'n siŵr fod y tensiynau gwaelodol wedi dod trwodd, ond mae'n rhaid i mi ddweud roedd y ffordd y gwnaethon nhw'i gynnal yn y cyfarfod cyntaf - dywedodd y ddau ohonom cymaint oedd ein merch yn ei olygu i ni ac fe wnaethon nhw hynny'n bwnc canolog o'r cychwyn a (sôn am) sut fath o ferch oedd hi ac ati, y ffordd roedd yn cael ei drafod - wedi gosod ffordd dda iawn ar eu cyfer. Ac fe gafwyd sylwadau ganddyn nhw. Roedden nhw'n gallu synhwyro'r tensiynau gwaelodol sy'n bodoli wrth i unrhyw berthynas chwalu, ond roeddwn i'n hapus iawn gyda'r ffordd y cafodd ei drafod (D2).

Yn y dyfyniad canlynol, mae rhaint (oedd yn atebydd) yn mynegi cymysgedd o amharodrwydd ynghylch ei rhan hi yn y rhaglen, syndod ei bod yn gallu cyfathrebu gyda'i chyn-wr, ac anesmwythyd wrth orfod trafod o flaen pobl eraill:

Roeddwn i a'm cyn-wr yn dod ymlaen yn weddol ac roedd yn iawn eistedd mewn stafell yn sôn am y problemau. Ond roeddwn i'n teimlo braidd yn anghyfforddus. Byddai'n well gen i beidio â bod yn trafod y problemau efo fo ...Roedd yn gwneud i mi deimlo dan fwy o bwysau i gael trydydd person yno mewn gwirionedd, achos pobol ydan ni ac mae pobl yn dweud pethau sy'n eich gwylltio, a phan mae 'na drydydd person yno nad ydych chi'n ei nabod yn iawn, rydych chi'n tueddu i roi pethau o'r neilltu yn hytrach na sefyll ar eich traed a gweiddi (D3).

Yn yr un modd, hawliodd D12 yn ei chyfweliad, er bod llawer o anghytundeb wedi bod yn y gorffennol, fod cyfathrebu wedi gwella'n fawr a'i bod yn obeithiol y byddai hi a'i chyn-wr yn gallu "*siarad gyda'i gilydd eto yn y dyfodol*", ac roedd y gweithwyr CAF/CASS CYMRU yna'n:

...wych am awgrymu pethau, e.e. llyfr cyfathrebu sydd wedi helpu stopio'r bechgyn rhag gweithio fel negeseuwyr, mae hyn wedi gweithio'n arbennig o dda (D12).

Yn y dyfyniad canlynol o'r cyfweiliadau, mae rhiant (oedd yn atebydd) yn disgrifio sut y cafodd ei pherswadio i gyfaddawdu gan weithiwr CAF/CASS CYMRU:

Fe gytunais i'r hyn roedd o eisiau efo'r plant dim ond achos bod y swyddog CAF/CASS yn dweud pethau fel 'dylech chi drïo hyn, os nad ydy o'n gweithio, gallwn ni adolygu pethau eto' (D3).

Yn yr achos arbennig hwn, fodd bynnag, aeth y cytundeb "*i'r llys am gyfarwyddyd ac yn fuan wedyn fel dorrodd i lawr yn llwyr*" (D3). Hyd yn oed i atebyddion, nad oeddent yn cychwyn ar y cyfranogiad, roedd buddion y rhaglen yn amlwg, gan fod angen i CAF/CASS CYMRU "*wrando ar ddwy stori am yr un amgylchiadau*" (D6). Ar ben hyn, i rai ceisyddion mewn achosion na chafodd eu datrys yn y tymor hir drwy gyfrwng y rhaglen, roedd y rhaglen datrys anghydfod yn cael ei hystyried yn broses gadarnhaol:

Fedrwch chi ddim newid personoliaeth rhywun ac ar ddiwedd y dydd dwi'n meddwl eu bod wedi ei gynghori'n wych achos fe wnaethon nhw awgrymu ei fod yn mynd ar gyrsiau rheoli tymer a phethau felly, ac fe wnaeth hynny ond wnaeth yr effaith ddim para (D4).

Yn ddiddorol, lle mae achos ceisydd yn methu drwy CAF/CASS CYMRU, mae eu siom i'w weld yn cael ei dymheru gan gadarnhad cyhoeddus o ymddygiad 'afresymol' y llall:

...ers hynny does dim gwaith dilynol wedi digwydd ac rydym ni wedi gorfod mynd yn ôl i'r llys eto, felly roedd o'n iawn ar y pryd, be ydw i'n mynd i wneud rŵan eu bod yn gwybod ei bod hi'n gallu ffrwydro ac yn anwadal, felly fy ngham nesaf fydd mynd yn ôl i'r llys (D5).

Mewn rhai achosion, roedd defnyddwyr yn disgrifio'n glir sut yr oedd cyfathrebu gyda chyn-bartneriaid wedi cynyddu o ganlyniad i'w cyfranogiad gyda CAF/CASS CYMRU:

...os oes 'na broblem gydag un ohonyn nhw rydyn ni'n gallu ei drafod yn awr, ac mae 'na bethau eraill fel cael llyfr lle rydyn ni'n ysgrifennu nodiadau a

phan fyddwn ni'n newid drosodd ac os oes un ohonyn nhw wedi bod â phoen bol, rydych chi'n ei ysgrifennu yn y llyfr (D7).

## Gorfodaeth

Cafodd gorfodiaeth ei godi fel mater pwysig gan weithwyr proffesiynol a chan ddefnyddwyr:

...mae angen i'r partïon gydweithredu a chymryd rhan a dyma lle mae'r broblem mewn gwirionedd (P7).

Dyma oedd dadl cynrychiolydd o'r llys fu'n siarad â ni, "*gan na fedrwch chi orfodi yn yr un modd ag y gallwch chi wneud yn y llysoedd [ac] ar ddiwedd y dydd dyna efallai yw un o wendidau'r cynllun*" (P1). Er bod gorfodiaeth wedi'i amlygu gan lawer o weithwyr proffesiynol, fel gyda P1, nid oedd hyn yn cael ei weld yn "*wendid sylfaenol oherwydd yr hyn rydych chi'n ceisio'i wneud yw cael pobl i gytuno â'i gilydd*" (P1). Roedd dau brif gam o'r rhaglen lle cafodd gorfodi ei amlygu fel elfen bwysig. Y cyntaf oedd hybu rhieni i gymryd rhan yn y rhaglen a chydymffurfio â'r prosesau gofynnol. Roedd gweithwyr proffesiynol yn sôn am ei dibyniaeth ar "*cael pobl i fynychu apwyntiadau*" (P11), yr angen am "*ychydig mwy o orfodaeth ar rieni*" (P16) a'r problemau oedd yn cael eu hachosi, er enghraifft, pan fyddai "*un person yn penderfynu nad yw am ffwdanu*" (P7). Awgrymodd rhai pobl gafodd eu cyfweld, fel P2, y byddai apwyntiad gyda'r Llys yn syniad da ar y cychwyn, er mwyn i'r Barnwr allu dweud "*rydyn ni'n cefnogi eich cyfranogiad gyda CAF/CASS ond mae angen i chi gydweithredu gyda nhw (neu) os na wnewch chi hyn, yna gallai hynny ddirigwydd*", ac y gallai hyn fod yn fodd i gynyddu lefelau cydymffurfio â'r rhaglen. Yn yr un modd, nododd un cyfreithiwr y buom yn siarad ag ef:

Mae rhai clientiaid nad ydynt yn ffwdanu troi i fyny, sydd ddim yn ymateb, sydd ddim yn cadw at yr apwyntiadau, lle gydag apwyntiad llys, fe fydden nhw no. Dwi ddim yn siŵr a fyddai rhywbeth reit ar y dechrau o flaen y barnwr yn sicrhau eu bod nhw'n sylweddoli mai nid rhyw ffordd 'feddal' allan o'r anghydfod ydy hyn (P19).

Ar ben hyn, awgrymodd cyfreithiwr arall:

Dwi'n meddwl os yw'r llysoedd yn eu gorchymyn ar y cychwyn i fynd a'u bod yn ymwybodol fod rhaid iddyn nhw fynd, nad rhywbeth yr un fath â chyfryngu yw hyn, (a) dwi'n meddwl os byddech chi'n dweud wrthyn nhw fod rhaid iddyn nhw fynd, efallai y bydden nhw'n canolbwyntio mwy ar y peth a themlo fod rhaid iddyn nhw fynd (P16).

Roedd gweithwyr proffesiynol eraill yn rhanedig ar y pwnc, oherwydd fod rhai ohonynt yn credu ei fod yn gwrthddweud ethos sylfaenol y rhaglen. Nododd P4, er enghraifft, tra bod dadl dros fynd â rhieni o flaen barnwr er mwyn "rhoi mwy o hygredded i'r cynllun yn llygaid y rhieni":

amcan y cynllun yw rhwystro rhieni rhag mynd i'r  
llys o gwbl ac felly i dynnu'r elfennau  
gwrthwynebus allan o'r profiad felly mae'n well i'r  
rhai sy'n cymryd rhan gael eu cyfeirio draw o'r llys  
(P4).

Awgrymodd P4 hefyd na fyddai cyfranogiad y Llysoedd, o bosibl, yn arwain at y canlyniadau yr oedd pobl yn dymuno eu cael, oherwydd:

mae'r rhan fwyaf o'r cynlluniau yn Lloegr i weld yn  
cynnwys y llys yn y gwrandawiaidau cyntaf ac er  
gwaethaf hyn fe ganfu rhai fod y defnydd (??) o'r  
cynllun yn isel (P4).

Roedd yr ail fater cysylltiedig â gorfodaeth yn ymwneud ag ymlyniad rhieni i'r cytundeb ar ôl iddo gael ei wneud. Defnyddwyr y rhaglen oedd yn codi'r mater hwn yn bennaf. Er yn gwerthfawrogi sawl agwedd o'r rhaglen, awgrymodd D2, oedd yn geisydd, er enghraifft, "*Dwi'n credu y gallai'r rhan orfodaeth fod wedi bod ychydig yn gryfach*". Dywedodd D4 nad oedd dim byd wedi newid, er gwaetha'r ffaith iddi ddod i gytundeb gyda'i phartner drwy RhDAT CAFASS CYMRU. Felly er ei bod yn cydnabod fod yr "*elfen gyngchori a phopeth yn iawn*", dywedodd "*Dwi'n teimlo ei fod wedi mynd 'o, ie, iawn, mae hyn wedi'i wneud rŵan ac mi fedra i wneud be' dwi isio eto*" (D4). Yn yr un modd, roedd D5, D13 a D14 yn gwethfawrogi proses CAFASS CYMRU, ond roedd y canlyniad yn ddigyfnewid:

...am ei fod wedi cael ei wneud rhyngom ni ein  
hunain heb i neb ei orfodi arnom ni, oedd yn  
gwneud synnwyr, roedd y ddau ohonom wedi  
cytuno ei fod yn iawn. Ond wythnos yn  
ddiweddarach wnaeth hi ddim troi i fyny yn y  
ganolfan hamdden lle'r oedd hi i fod i ollwng y plant  
(D5).

Fyddai cytundeb...ddim wedi bod yn bosib heb y  
rhaglen...yn anffodus pythefnos ar ôl gwneud y  
cytundeb, tynnodd fy nghyn-wraig yn ôl, ac mae  
pethau wedi gwaethygu'n fawr o ran gweld y plant...  
rydw i wedi gofyn am wrandawriad llys (D13).

Dydy fy ngwraig ddim yn cadw at y  
cytundebau...aeth popeth o 'mhlaid i ac wrth gwrs

dydy hi ddim yn hoffi hynny, felly mae hi'n dweud 'stwoffia fo, fe wna' i be dwi isio'i neud' a dyna'r broblem sy' gen i (D14).

Mewn rhai achosion disgrifiodd defnyddwyr (fel D14 a D7 isod) sut y bu iddynt fynd yn ôl i'r llysoedd i gael gorfodaeth, ar ôl dod i gytundeb trwy CAF/CASS CYMRU:

...yn y gorffennol rydyn ni wedi datrys pethau'n hunain a bydd hi'n newid ei meddwl ac yn fy rhwystro i rhag gweld y plant a does gen i ddim sail gyfreithlon rŵan felly roedd rhaid i mi ei gael, dywedodd fy ngyfreithiwr mai dim ond newid ei meddwl eto wneith hi felly mae'n rhaid i chi ei gael o'r llys ac wedyn fydd hi ddim yn gallu newid ei meddwl (D7).

Er gwaethaf canfyddiad rhai cyfranogion fod gorchymyn llys yn angenrheidiol er mwyn sicrhau cydymffurfio, fel nododd rhai o'r bobl a gafodd eu cyfweld, nid oedd hyn bob amser yn effeithiol:

ond erbyn i ni ddod i gytundeb o'r diwedd ar y 3<sup>ydd</sup> neu'r 4<sup>ydd</sup> ymweliad fe drodd (fy nghyn-wŵr) rownd a dweud dydw i ddim yn mynd i gytuno efo dim byd, dwi'n mynd i gael gair efo fy nghyfreithiwr gynta' ac fe gerddodd allan...Fe aeth i'r llys ac rydyn ni'n dal wedi cael problemau am na chafodd o'n union be' oedd o isio. Mae o wedi torri'r gorchymyn sawl gwaith yn barod (D9).

Er gwaethaf y materion gorfodaeth a godwyd gan weithwyr proffesiynol a chan rieni, roedd y ddau grŵp yn croesawu'r 'pwysau i gydymffurfio' y mae'r rhaglen yn ei ymgorffori. Roedd cynrychiolwyr o'r grŵp gweithwyr proffesiynol, er enghraifft, yn dadlau fod "y pedwar cyfarfod yn rhoi pwysau ar (y personau) i wneud penderfyniadau" (P9) a bod "rhieni'n gwybod fod rhaid iddyn nhw canolbwyntio ar ddatrys eu gwahaniaethau, neu bydd (y gweithiwr CAF/CASS CYMRU) yn llunio adroddiad i'r Llys" (P9). Yn wir, roedd adroddiad CAF/CASS CYMRU, yn ôl rhai rhieni, yn ddogfen ddylanwadol:

mater i CAF/CASS oedd llunio adroddiad...ac fe esboniwyd i mi y byddai'r barnwr yn gwneud ei benderfyniad ar sail canfyddiadau'r adroddiad, ac y byddai'n cytuno ag adroddiad CAF/CASS naw gwaith allan o bob deg (D10).

Yn yr un modd, roedd defnyddwyr y rhaglen (yn enwedig ceisyddion) yn gwerthfawrogi cyd-destun lle gallai gwahaniaethau gael eu lleisio a'u hateb:

Y pwynt hanfodol yma yw bod rhaid i'r rhiant arall eistedd a gwrando. Nid mater o fynd yn flin a chlepiant y ffôn i lawr. Wrth gwrs os nad ydych chi'n gallu cytuno, bydd y barnwr yn gofyn am adroddiad - a phwy sy'n mynd i ysgrifennu hwnnw! (D1).

Yn yr un modd, disgrifiodd D4 ymateb ei chyn-ŵr:

fe wnaeth ei gymryd yn weddol o ddiffri. Doedd o ddim yn hapus o gwbl ei fod yn gorfod gwneud hynny. Doedd o ddim eisiau gwneud, dim o gwbl, ond dydw i ddim yn meddwl y byddai wedi adlewyrchu'n dda iawn arno fo pe na bai wedi cytuno i gymryd rhan (D4).

Aeth yr atebydd uchod ymlaen i esbonio:

yn bersonol i mi y mater gorfodaeth oedd y ffactor allweddol yn y peth mewn gwirionedd gyda chefnogaeth y llysoedd y tu cefn iddo (D4).

Ar y cyfan, roedd ceisyddion yn gwerthfawrogi'r rhaglen er bod rhai'n annog y darparwyr gwasanaethau i "*ddarparu dilyniant i'r rhaglen i fyny a'i gorfodi ychydig mwy*". Roedd ceisyddion eraill yn rhannu profiadau D5:

roedd hi eisiau ei ffordd ei hun ym mhopeth ond fe lwyddon nhw i'w chael hi i weld (D5).

Hyd yn oed yn yr achosion lle trodd y rhiant oedd yn ymateb ei g/chefn ar y cytundeb, roedd cydnabyddiaeth o beth ymdrech i newid (er nad oedd yn barhaol). Felly, disgrifiodd D3 sut yr oedd:

fy nghyn-ŵr eisiau i'r plant dreulio'r penwythnos cyfan yn ei dŷ. ...Drwy CAF/CASS, fe gytunais y byddem yn rhoi cynnig arni ...roedd CAF/CASS wedi mynnu rhywsut eu bod yn ddigon ifanc i addasu, felly rhoddais gynnig arni...ond fe ffeindiais fod hynny ond yn arwain at ragor o broblemau (D3).

Heb os nac oni bai, roedd ceisyddion (yn enwedig) yn dweud fod pwysau arynt i gydymffurfio gydol y broses. Er enghraifft, disgrifiodd D6 ei phryder wrth gyfarfod â'i chyn-ŵr, yr oedd yn ei ddisgrifio fel person gormesol. Disgrifiodd ei hun fel

rhywun â natur gymodlon, a dywedodd ei bod yn teimlo iddi "*gael ei gwithio i gytundeb dim ond er mwyn gwneud hynny*" (D6)

### Cyfranogiad Plant

Roedd pob un o'r gweithwyr y buom yn siarad â nhw (fel sy'n cael ei grynhoi o'r dyfyniad gan gyfreithiwr) yn ogystal â'r rhan fwyaf o'r rhieni y bu eu plant yn cymryd rhan yn y cynllun yn gadarnhaol ynghylch cyfranogiad plant:

Mae'n ofynnol arnom ni fel ymarferwyr plant i gymryd agwedd sy'n canolbwyntio ar y plentyn. Y cyngor y credwn ni sy'n bwysig yw bod gan y plentyn gysylltiad â'r ddau riant. Mae pob un ohonom fel ymarferwyr plant yn cychwyn o'r fan honno, nid yn meddwl 'sut fedra i ei stopio rhag gweld y plant?' (P18).

Soniodd llawer o'r atebyddion am ymwybyddiaeth y plant o anghydfod y rhieni. Dyma nododd P9, "*bydd y rhan fwyaf o blant yn gwbl ymwybodol o beth sy'n mynd ymlaen rhwng eu rhieni*", a soniodd P3 am bwysigrwydd eu cynnwys mewn proses lle mae "*mam a dad wedi dod at ei gilydd i'w ddatrys yn hytrach na gwybod eu bod nhw yn y system llysoedd...yn ymladd*" (P3). Unwaith eto, o ran rhieni, roedd ceisyddion ar y cyfan yn disgrifio eu hunain yn fwy cadarnhaol ynghylch cyfranogiad y plant na'r atebyddion. Esboniodd D1:

Roeddwn i'n hapus i'm merch gael ei galw gan fy mod yn teimlo ei bod wedi ei dal mewn sefyllfa amhosibl. Doedd fy nghyn-bartner ddim am iddi gael ei galw o gwbl...er na oedd yn haous am y peth, fe gytunodd hi.

I'r gwrthwyneb, roedd D6 yn poeni am gyfranogiad ei blentyn naw oed gan ei b/fod yn teimlo nad oedd y plentyn yn ddigon hen i wneud penderfyniad rhesymol. Yn wir, yn yr achos hwn fe wnaeth y plentyn benderfyniad oedd yn mynd yn erbyn dymuniadau'r atebydd, gan "*gytuno i'r cysylltiad aros ychwanegol*" (D6). Nododd gweithwyr CAF/CASS CYMRU, er mai'r "*polisi cyffredinol*" oedd gweld y plant "*ym mhob achos*", mewn rhai achosion ni fyddai rhieni'n cytuno â hyn, ac mewn eraill, "*er enghraifft gyda phlant ifanc iawn*" (P5) nid oedd yn cael ei ystyried yn briodol. Yn bendant, i rai defnyddwyr, nid oedd y penderfyniad i gynnwys y plant yn un hawdd ei wneud:

Dwi'n credu ei fod yn reddfod i unrhyw riant, nad yw eisiau i blentyn gymryd rhan mewn proses fel hyn. Yn yr un modd, efallai na fydddech chi am gael gweithiwr cymdeithasol yn cymryd rhan. Ond roeddwn i wedi cyrraedd pwynt, yn dilyn cyfnod o ddau fis heb weld y plant o gwbl (D1).



O ran y risgiau, roedd y gweithwyr proffesiynol y buom yn siarad â hwy'n teimlo fod plant yn gryfach nag yr oedd pobl yn ei feddwl, ac nad oedden nhw "*mor fregus ac emosiynol ag yr ydym yn meddwl*" (P1). Yn bendant roedd llawer o ganmoliaeth i brofiad a sgiliau ymarferwyr CAF/CASS CYMRU gan y gweithwyr proffesiynol y buom yn siarad â nhw. Mae hyn yn cael ei grynhoi orau gan y dyfyniad canlynol o gyfweiliad gyda chyfreithiwr:

Dwi'n meddwl fod CAF/CASS yn ddigon profiadol i gyfweild y plant. Petai'n rhywun arall, byddai gen i amheuan enfawr am bobl yn cyfweild y plant (P18).

Roedd mwyafrif y defnyddwyr y buom yn siarad â nhw yr oedd eu plant wedi cymryd rhan yn hapus gyda'r broses ar nifer o lefelau. Agweddau cadarnhaol oedd yn gysylltiedig â chyfranogiad plant, a ddisgrifiwyd gan ddefnyddwyr oedd (a) ei fod yn dod "*â'r person pwysicaf i mewn i'r cytundeb*" (D2), (b) roedd y broses yn cael ei hesbonio'n glir ac "*roedden nhw'n gwybod ymlaen llaw beth oedd yn digwydd*", (c) roedd y broses yn un hyblyg, er enghraifft roedd parodrwydd i gyfarfod plant mewn caffï neu fwyty lleol, oedd "*yn ei gwneud hi'n haws i'r plant fynychu*" (P3), (ch) roedd y cyd-destun yn un ffafriol i'r plentyn, gydag "*awyryglch hamddenol a theganau iddyn nhw gael chwarae*", (d) amgylchedd diogel i gyfrannu ynddo (P11) a (dd) profiad y staff:

[roedd gen i] bryderon ynglŷn â'r plant yn bod yn rhan o'r peth, ond roedd yn dda iddo allu siarad efo rhywun arall, roedd angen iddo gael dweud beth oedd ar ei feddwl. (D6).

roedd lle iddyn nhw chwarae gyda gofalwyr ac roedd hi'n amlwg eu bod yn mwynhau hynny. Roedd y plant yn iawn. (D13)

...roedd hi'n hollol gyfforddus. Roedd y ddynes wedi'i hyfforddi yn y fath fodd nes bod fy merch wedi syrthio mewn cariad efo hi yn y cyfarfod cyntaf ac mae hi'n dal i siarad amdani. (D3).

...mae hyn o safbwynt y plentyn...felly ro'n i'n gweld pethau beth bynnag. Gan i mi fynd trwy'r un peth pan oeddwn i'n ifanc, roedd mam a dad wedi gwahanu ac roeddwn i'n cael fy ngorfodi i alw ei gŵr hi'n dad ac o'n i'n meddwl - dydy o ddim (D7).

Un ystyriaeth bwysig wrth feddwl am gyfranogiad plant gafodd ei ddyfynnu gan rieni oedd ymwybyddiaeth y plentyn o'r anghytuno rhwng y rhieni. Roedd hyn yn amlwg iawn i blant hŷn.

Mae'r plentyn hŷn yn ymwybodol fod gan mam a dad broblemau (D13).

Mae o (y plentyn hŷn) eisiau gwybod be' sy'n digwydd. Roedd (gweithwyr CAF/CASS) mor dda efo nhw ac yn eu cael nhw i chwarae...roedd y bechgyn yn teimlo fod ganddyn nhw lais yn y penderfyniadau oedd yn cael eu gwneud ac yn cael mynegi eu dymuniadau - i mam a dad stopio gweiddi ar ei gilydd ar y ffôn.' (D12).

Amlygodd rhai pobl a gafodd eu cyfweld bwysigrwydd hyblygrwydd wrth gynnwys plant yn y broses, gan bwysleisio pwysigrwydd cyd-destun. Er bod rhieni'n ymddangos yn hapus ynghylch cyfranogiad eu plant yn y rhan fwyaf o achosion, mynegwyd pryder mewn dau achos. Yn y ddau achos, roedd y rhai ga afodd eu cyfweld (atebyddion ill dau) yn honni fod hanesion eu plant yn debyg o fod yn annibynadwy. Dywedodd D8 y byddai ei merch yn dweud:

'Dwi'n licio bod efo dad' pan fyddai dad yno, a dweud 'Dwi'n licio bod efo mam' pan fyddia mam yno (D8).

Yn yr un modd, honnodd D9:

Mae hi'r math o ferch fach sy'n hoffi gwneud straeon i fyny, mae ganddi ddychymyg byw iawn, sy'n beth peryglus (D9).

Dim ond mewn achosion lle'r oedd rhieni wedi cytuno'n gyndyn i ganiatáu i'w plant gymryd rhan y cafwyd unrhyw sôn am ymateb negyddol gan blant:

Doedden nhw ddim yn ei hoffi o gwbl, roedden nhw'n casáu'r profiad, maen nhw wedi erfyn arna' i i beidio gwneud iddyn nhw siarad efo nhw byth eto. (D9).

Mewn un achos, lle nad oedd y plant wedi cymryd rhan gan fod yr anghydfod wedi bod yn mynd ymlaen am gyfnod hir, nid oedd y person a gafodd ei g/chyfweld, o ystyried pethau, yn sicr ai dyna oedd y penderfyniad cywir ai peidio:

Roedd yna gyfle i'r plant gymryd rhan ond gwrthododd y ddau ohonom ni ...am eu bod nhw wedi bod trwy ddigon o strach a phethau ofnadwy cynt (ond) ...wrth edrych yn ôl, efallai 'mod i wedi

gwneud y penderfyniad anghywir ynglŷn â pheidio  
cael neb i siarad efo nhw (D4).

Mewn achos arall roedd rhiant oedd wedi bod yn poeni am beth fyddai'r plentyn  
yn ei ddweud, wrth ei fodd gyda chanlyniad cyfranogiad y plentyn:

...fel y trodd pethau allan, fe ddarllenon nhw beth  
oedd o wedi'i ddweud, ac fe ddywedodd 'Dwi isio  
byw efo dad, dydw i byth yn gweld dad'. Pan  
ddarllenon nhw hwnna i mi roeddwn i'n wên o glust  
i glust! (D7).

### Lleisiau Plant

Roedd pob un o'r pedwar plentyn y buom yn siarad â nhw'n hapus eu bod wedi  
cymryd rhan yn y rhaglen. Dywedodd dau o'r plant eu bod "*ychedig yn nerfus*"  
(PI3) am gymryd rhan, ond eu bod eisiau gwneud hynny. Dywedodd y ddau eu  
bod yn "*teimlo'n iawn*" unwaith yr oedden nhw yno. Dywedodd pob un o'r pedwar  
plentyn fod eu rhieni wedi esbonio iddynt am raglen RhDAT CAF/CASS CYMRU,  
a bod y gweithwyr CAF/CASS CYMRU wedi esbonio'r rhaglen iddynt hefyd.  
Roedden nhw i gyd yn hoffi'r gweithwyr, gan eu disgrifio fel pobl "*glên a  
chyfeillgar*" (PI3) ac "*Roedd hi'n gyfeillgar ac roeddwn i'n teimlo'n gyfforddus yn  
siarad efo hi*" (PI1). Roedd y pedwar plentyn yn hapus gyda'r lleoliad, er nad  
oedden nhw bob amser yn siŵr beth i'w ddisgwyl o flaen llaw:

Ro'n i wedi meddwl mai stafell wen fyddai hi efo  
bwrdd fel lle doctor. Roedd hi'n stafell fawr efo seti  
a phethau i'w gwneud a gêmâu i'w chwarae a  
diodydd a bisgedi (PI1).

Bu'r pedwar yn siarad yn hapus am beth ddigwyddodd yn y cyfarfod:

roedd yn hwyl..buon ni'n siarad ac yn chwarae ar yr  
un pryd (PI1)

roedd yn syniad da achos buon ni'n tynnu lluniau ac  
yn chwarae gêmâu wrth siarad (PI2)

roedd yn dda iawn, efo lot o gêmâu, roedd yn lle  
braf i fynd iddo fo (PI4).

Er bod un plentyn yn bryderus ar y dechrau "*Ro'n i ychedig yn nerfus yn dod i  
mewn ac wedyn fe wnes i arfer â'r lle*" (PI3), nid oedd unrhyw un o'r plant i weld  
yn bryderus o ganlyniad i'r cyfarfod, ac roedden nhw'n gwbl ymwybodol y byddai  
eu rhieni'n cael gwybod am beth yr oedden nhw wedi'i ddweud. Er bod PI3 wedi  
dweud ei f/bod, ar y dechrau, yn "*poeni am beth fyddai mam a dad yn ei ddweud  
ac y gallai ypsetio rhywun, ond roedd o'n iawn*". Yma dywedodd fod y gweithiwr

CAFCASS CYMRU wedi dweud wrtho/i y byddai popeth yn iawn.

Dyweddodd PI3 ei f/bod yn teimlo fod ganddi/o amser i ddweud beth roedd o/hi eisiau ei ddweud a dywedodd PI2 ei f/bod yn gwerthfawrogi'r cyfle i ddweud beth roedd o/hi eisiau a'i f/bod wedi teimlo'r "*angen i siarad efo rhywun y tu allan i'r teulu*". Dywedodd PI4 ei f/bod wedi siarad gyda'r gweithiwr CAFCASS CYMRU ar ei b/phen ei hun am ei f/bod "*wedi penderfynu gwneud hynny*". Dywedodd ei f/bod yn teimlo ei f/bod yn "*gallu dweud beth roedd hi/o eisiau dweud*", ac er ei f/bod "*yn poeni ychydig bach*", bod gweithwyr CAFCASS CYMRU "*wedi gwneud popeth yn iawn ac wedi esbonio'r cyfan*". Er nad oedd hi/ef yn gallu cofio beth ddywedwyd wrthi/o ar ddiwedd y cyfarfod roedd hi/ef yn "*iawn ac mae pethau'n iawn erbyn hyn*".

Yn olaf, dywedodd PI2 y byddai'n beth da pe byddai CAFCASS CYMRU yn cysylltu gyda hi/ef yn y dyfodol (drwy lythyr o bosib) er mwyn gweld sut roedd pethau'n mynd, ond "*hyd yn hyn mae popeth yn mynd yn iawn*".

## Adnoddau

Cafodd mater adnoddau ei godi gan bob un o'r gweithwyr proffesiynol y buom yn siarad â nhw, gan amlygu amrywiaeth o agweddau cost y rhaglen, a grynhowyd gan un person a gafodd ei g/chyfweld fel gwasanaeth "*trwm ar adnoddau*" (P9). Yn ôl rhai gafodd eu cyfweld, dau fater allweddol o ran adnoddau oedd amser ac arbenigedd. O ran amser, y prif faterion oedd (a) asesiad cychwynnol yr holl ddarpar achosion gan y darparwydd gwasanaethau, (b) gweithdrefnau gweinyddol cysylltiedig ac (c) y gyfres o gyfarfodydd. I ailadrodd, felly, awgrymodd rhai o'r bobl a gafodd eu cyfweld y gallai'r broses gael ei chyflymu pe bai achosion, er enghraifft, yn cael eu hanfon ar y cychwyn "*am wrandawriad cyfarwyddo cyntaf gyda llawer o achosion anaddas yn cael eu didoli gan y llys yn y cam hwnnw*" (P3) ac "*rydych chi'n mynd i ganolbwyntio ar yr achosion sydd wirioneddol angen (gwasanaeth) datrys anghydfod*" (P11).

Amlygodd darparwyr gwasanaethau hefyd lefel uchel o weinyddu yn gysylltiedig â'r rhaglen oedd yn cynnwys "*gwiriadau gan y gwasanaethau cymdeithasol a gwiriadau'r heddlu ...gwiriadau unigolion...a gwiriadau amddiffyn plant*" (P5). Nodwyd goblygiadau gweinyddol ar gyfer treiglo'r cynllun allan gan P6, a leisiodd beth pryder am "*yr effaith y mae'n mynd i'w gael ar amser gweinyddu os yw pob achos yn dod i mewn*":

os oes gan bob un cais asesiad risg, mae hynny'n waith aruthrol. A'r holl waith gweinyddol sy'n mynd gyda hynny..., dwi'n meddwl ei fod yn mynd i fod yn anhygoel o anodd, o ran logisteg (P11).

Safbwynt amgen gan rai pobl, fodd bynnag, oedd bod osgoi'r Llysoedd yn agwedd ddiffiniol allweddol o'r rhaglen, ac mai nid nod yr ymgais oedd:

...arbed arian i'r sefydliad, y sbardun i mi yn bendant yw gwella canlyniadau ar gyfer plant (P12).

Bu'r rhai a gafodd eu cyfweld hefyd yn sôn am nifer a hyd sesiynau'r rhaglen. Siaradodd P3 am roi "*llawer o amser*" i ddefnyddwyr ac am ei b/phryder y byddai hyn yn cael ei "*gyfyngu wrth i'r rhaglen gael ei threiglo allan*". Nododd hefyd bod gweithwyr yn "*straffaglu i gadw o fewn y ffin amser*", gan amlygu rheoli amser fel mater y byddai angen mynd i'r afael ag ef. Tra'n nodi fod amser yn bwysig wrth ystyried y ddarpariaeth gyfredol (oedd yn golygu pedair sesiwn) awgrymwyd hefyd fod ymarferwyr mewn rhai achosion eisiau ymestyn y ddarpariaeth lle'r oedden nhw'n teimlo y byddai "*un sesiwn arall yn helpu i ddatrys materion*" (P9). Yn wir, awgrymodd rhai defnyddwyr y gallai'r gwasanaeth gynnig sesiynau dilynol a fyddai'n ddefnyddiol.

Yn olaf o ran amser, roedd cynnydd yn y galw am y cynllun datrys anghydfod wedi arwain at oedi yn y broses ddatrys, yn ôl cynrychiolydd o'r llysoedd:

Fel arfer mae'r personau wedi cael eu gweld ac mae [CAFCASS CYMRU] wedi gallu adrodd yn ôl i'r llys o fewn 10 wythnos. Ond yn anffodus maen nhw wedi dod mor boblogaidd erbyn hyn fel bod un achos y bore 'ma lle nad ydyn nhw wedi cael eu hapwyntiad cyntaf o fewn 10 wythnos (P2).

Yr ail fater a godwyd parthed adnoddau oedd arbenigedd a hyfforddiant staff. I ailadrodd, o safbwynt defnyddwyr y rhaglen, cafodd arbenigedd staff ei amlygu fel agwedd gadarnhaol iawn yn eu profiad. Roedd cydnabyddiaeth ymhlith yr holl weithwyr proffesiynol fod cymhwyster ac arbenigedd staff yn allweddol i weithredu'r rhaglen yn llwyddiannus. Cafwyd dadleuon gan rai ymarferwyr am bwysigrwydd cael "*pobl â sgiliau gwych - mewn datrys anghydfod a chyfraith teulu*" (P3) yn hytrach na gweithwyr wedi'u hyfforddi'n gyffredinol. Er na theimlwyd y byddai bod yn allgynhwysol yn briodol, cafodd pwysigrwydd defnyddio staff wedi'u hyfforddi'n drylwyr ei fynegi'n glir.

O ran y goblygiadau wrth dreiglo'r rhaglen allan, disgrifiodd llawer o ddarparwyr gwasanaethau y cynllun peilot fel y model 'Rolls Royce'. Yn y dyfyniad o gyfweiliad isod mae P12 yn disgrifio sut y byddai ef/hi, mewn byd 'delfrydol'

...wrth fy modd yn gweld y model presennol yn cael ei dreiglo allan ledled Cymru ond mae'n rhaid i mi fod yn realistig gan mai dyma'r model Rolls Royce a does ganddon ni ddim yr adnoddau i'w dreiglo allan ar ei ffurf bresennol mewn ardaloedd lle mae niferoedd sylweddol uwch o ran cyfeiriadau. Ond yn bendant fyddwn i ddim eisiau gweld fersiwn wedi'i lastwreiddio'n ormodol. Rydw i'n ymroddedig i ...weld cynnydd yn y ffordd yr ydym ni fel sefydliad yn darparu gwasanaethau i blant a phobl ifanc, gan ddod yn wasanaeth mwy ataliol. Fy nelfryd i fyddai peidio â gorfod mynd i'r llys a'n bod yn gallu datrys

pethau y tu allan a chael nifer o opsiynau a gwasanaethau y gallwn ni eu darparu a fyddai'n gwella canlyniadau i blant (P12).

## Y Cyd-destun Cymreig

Roedd y gweithwyr proffesiynol y buom yn siarad â hwy'n teimlo y dylai'r rhaglen datrys anghydfod, mewn egwyddor, fod "*ar gael ledled Cymru*" ac y dylai gynnig "*gwasanaeth wedi'i safoni sydd ar gael i bawb*" (P9) Yma codwyd dau bwynt. Y pwynt cyntaf a nodwyd oedd y gallai fod peth gwrthwynebiad i safoni oherwydd y gwahaniaethau canfyddedig rhwng gwahanol ardaloedd. Er enghraifft, nododd un atebwydd wrthwynebiad cychwynol i'r cynllun ymysg barnwyr cylchdaith. Awgrymodd:

Os bydd barnwr yn colli rheolaeth dros rywbeth (wrth iddo gael ei dynnu allan o'r system) fe fyddan nhw'n anhapus. Dwi'n meddwl mai un o'u pwyntiau ..oedd ei bod yn hawdd siarad am beilot llwyddiannus - yng Ngogledd Cymru - ond beth fydd yn digwydd pan fyddwn ni'n ceisio gwneud hyn mewn tref neu ddinas fel Caerdydd neu Wrecsam? (P1).

Yr ail bwynt oedd bod ymarferwyr a defnyddwyr fel ei gilydd yn gwerthfawrogi rhyw elfen o hyblygrwydd yn y cynllun. Er enghraifft, fel y nodwyd yn gynharach, parodrwydd i gyfarfod plentyn mewn caffi lleol. Mewn un achos, nododd ymarferwr er "*y gall fod yn anodd cynnig hyblygrwydd o ran adnoddau*", y gallai'r rhaglen ystyried cynnig, yn ddefnyddiol, "*sesiynau gyda'r nos i bobl sy'n methu dod yn ystod y dydd*" (P9). I ailadrodd, roedd yr holl weithwyr proffesiynol y buom yn siarad â nhw yn gadarnhaol ynghylch Rhaglen Datrys Anghydfod Teuluol CAF/CASS CYMRU, ac roedd y rhai a gafodd eu cyfweld yn ganmoliaethus iawn am y gwasanaeth oedd yn cael ei gynnig gan CAF/CASS CYMRU. Cafodd hyn ei grynhoi gan P2, a nododd:

Mae'r gwasanaeth a gawsom gan CAF/CASS CYMRU yn rhagorol.... Mae pawb yn cydweithredu er mwyn canfod yr atebion gorau i'r plant. Dydychydym ddim yn gweithio bob amser - ond mae'r peilot wedi gweithio'n well nag y byddai unrhyw un wedi'i ddychmygu (P2).

Yn olaf, wrth ganmol y cynllun peilot, amlygodd un a gafodd ei g/chyfweld bwysigrwydd darparu rhaglen oedd yn adlewyrchu anghenion y boblogaeth yng Nghymru:

Mae'r Cynulliad Cenedlaethol, a'r pwerau deddfwriaethol sydd ganddyn nhw, yn golygu y gallwn ni greu system yng Nghymru sy'n briodol ac yn sensitif i anghenion Cymreig - sy'n unigryw ac nad yw o anghenraid yn ddrych slafaidd i'r hyn sy'n

digwydd ym Mhrydain yn gyffredinol...Cofiwch hefyd fod yna anghenion Cymreig eraill - diwylliannol ac ieithyddol - sy'n hollol wahanol i rai Lloegr - ac rydym eisiau gwahanol ffyrdd o ddatrys y problemau sy'n ymwneud â Chymru (P1).

Er bod defnydd cadarnhaol wedi cael ei wneud o'r rhaglen drwy gyfrwng y Gymraeg, bu un rhiant sy'n siarad Cymraeg (tra'n siarad yn Gymraeg gyda ni) yn cymryd rhan yn RhDAT trwy gyfrwng y Saesneg. Efallai nad yw siaradwyr Cymraeg fel mamiaith bob amser yn ymwybodol o'r opsiwn i gymryd rhan yn RhDAT yn Gymraeg, neu efallai y byddai angen eu hannog i fynnu eu hawl i gymryd rhan yn iaith eu cenedl. Fel yr esboniodd D14:

...cafodd y cyfarfodydd eu cynnal yn Saesneg achos nad oedd un gweithiwr CAF/CASS yn siarad Cymraeg. Dwi'n meddwl y bydden ni wedi gallu gofyn am gael ei gynnal yn Gymraeg a dwi'n credu y byddai hynny wedi bob yn bosib ond wnaethon ni ddim gofyn (D14).

Mae hwn yn bwynt teimladwy iawn lle mae rhieni dan anfantais cymdeithasol yn cymryd rhan yn y rhaglen. Hynny yw, gall cyfranogwyr dan anfantais fod (a) ymysg y rhai y mae hi'n fwyaf pwysig iddynt gyfathrebu yn eu mamiaith a (b) y cyfranogwyr sy'n lleiaf tebygol o fynnu eu 'hawliau' yn hyn o beth.

## 8. Crynodeb a Chanlyniad

Pan fo rhieni yn gwahanu mae gan blant yr hawl i fod mewn cysylltiad â'r ddau riant. Mae ceisio dulliau effeithiol i alluogi rhieni i gyfathrebu a chydweithredu yn bwysig ar gyfer lles cadarnhaol y plentyn/plant dan sylw. Nid yn unig y mae'r broses o ddiodef gwrthdaro rhwng rhieni yn gwthio anghenion y plentyn i'r naill ochr, y mae hefyd yn gallu rhoi'r plentyn mewn perygl. Mae yna ddealltwriaeth eang nad yw anghydfod o'r fath bob amser yn cael ei helpu trwy frwydro yn y broses llys wrthwynebus. Po gyntaf a pho gyflymaf y mae rhieni yn cydweithredu mewn prosesau datrys anghydfod tu allan i'r llys, y gorau. Ar hyn o bryd mae yna ystod amrywiol o gynlluniau cymodi, cyfryngu a datrys anghydfod ar waith ledled Cymru a Lloegr. Mae'r cynlluniau hyn yn amrywio o ran athroniaeth, dulliau, ffocws, amser, ymglymiad y llys a phroses. Ni wyddys pa mor effeithiol yw'r cynlluniau hyn ar y cyfan gan mai dim ond nifer gymharol fechan o raglenni sydd wedi cael eu gwerthuso yn annibynnol.

### Nodweddion Amlwg

- i. Cynigir RhDAT CAFCASS CYMRU yn dilyn cais llys cyn y gwrandawriad cyfarwyddiadau.
- ii. Mae proses asesu risg drylwyr yn penderfynu pa achosion sy'n anaddas (ble y gallai camddefnyddio sylweddau, cam-drin teuluol, amddiffyn plant, iechyd meddwl fod yn faterion hysbys).
- iii. Mae'r gwasanaeth ar gael trwy gyfrwng y Gymraeg yn ogystal ag Iaith Arwyddion Prydain.
- iv. Hawliau'r plentyn sy'n dod yn gyntaf trwy gydol y rhaglen.
- v. Mae'r plant yn cymryd rhan weithredol yn y broses datrys anghydfod.
- vi. Mae'r broses yn cynnwys addysg a chyngor i'r rhieni o ran a) effaith y gwrthdaro ar eu plentyn/plant, a b) ffyrdd y gallent wella eu sgiliau cyfathrebu fel rhieni i ddod i benderfyniadau ynghylch eu plant.
- vii. Mae'r agwedd strwythuredig amser-gyfyngedig dros bedair sesiwn yn cael ei chyflenwi gan ddau ymarferydd medrus a phrofiadol sy'n gwneud defnydd eang o agwedd sy'n canolbwyntio ar ddatrys ac yn mabwysiadu arddull gyfeiriadol er mwyn annog rhieni i fod yn gyfrifol am ddod i gytundeb.
- viii. Mae'r RhDAT yn derbyn ystod eang o faterion anghydfod rhwng rhieni megis cysylltiad, preswyllo, newid enw, trefniadau gwyliau etc. ac yn eu cyfyngu i anghydfod ynghylch cysylltiad yn unig.



- ix. Cafwyd cryn drafod, paratoi ac ymroddiad ar y cyd i'r rhaglen gan ystod eang o weithwyr proffesiynol (Barnwyr, staff llysoedd, cyfreithwyr, bar-gyfreithwyr, staff CAFCASS CYMRU) cyn iddi gael ei lansio, felly mae'r cynllun hwn yn cael cefnogaeth dda gan bob asiantaeth.

## Canlyniadau Cadarnhaol

- i. Mae'r cynllun wedi llwyddo i gael 64 allan o 80 o'r achosion i gymryd rhan, a nodwyd yn rhai addas yn y RhDAT. Mae hyn yn cynrychioli derbyniad o 80% sy'n cymharu'n ffafriol gyda derbyniad cyfryngu o oddeutu 20% (Swyddfa Archwilio Genedlaethol t.40).
- ii. Cyflawnodd y RhDAT gyfradd ffafriol o gytundebau ymhlith rhieni mewn anghydfod. Mae ffigyrau mewnol a gedwir gan CAFCASS CYMRU yn dynodi cyyundeb mewn 64% achos o anghydfod a gadarnhawyd gan yr holiaduron rhieni a nododd gytundebau mewn 61% o achosion. Mae'r ffigyrau hyn yn cymharu'n ffafriol gyda chynlluniau peilot eraill a redir yn Brighton, Canol Llundain a Sunderland a gynhyrchodd gytundebau mewn 37% o achosion (Trinder et al 2006b).
- iii. Mae'r broses RhDAT fel arfer yn gynt ac yn rhatach nag adroddiad lles er na ellir gwneud cymariaethau uniongyrchol oherwydd eu bod yn ddwy broses wahanol.
- iv. Cafodd y broses addysgol a gynhwyswyd yn y RhDAT ei gwerthfawrogi gan rieni a nododd nifer o fanteision:
  - a. Mae'n 'modelu' dulliau cymodlon yn hytrach na dulliau gwrthwynebus. Soniodd rhieni am welliannau yn eu sgiliau cyfathrebu a thrafod fel rhieni.
  - b. Y mae wedi helpu rhai rhieni i werthfawrogi'r niwed y gall gwrthdaro rhwng rhieni ei gael ar blentyn.
  - c. Y mae wedi helpu rhai rhieni i werthfawrogi pwysigrwydd hawliau'r plentyn.
- v. Mae'r RhDAT yn ailddatgan hawliau'r plentyn trwy gael y plant i gymryd rhan yn y broses mewn modd sensitif a phriodol a chanolbwyntio ar eu hanghenion hwy. Cafodd cyfranogiad y plant ei gefnogi'n eang gan rieni, plant a gweithwyr proffesiynol.
- vi. Mae'r cynllun ar gael yn Gymraeg yn ogystal â Saesneg.
- vii. Dywedodd 65% o rieni y buasent yn defnyddio'r RhDAT eto o'i gymharu â 28% a ddywedodd na fuasent yn defnyddio'r gwasanaeth eto, (gyda 7% ddim yn ateb).

- viii. Derbyniodd y RhDAT gefnogaeth eang gan bawb oedd yn gysylltiedig fel cyfraniad cadarnhaol sy'n diogelu budd a hawliau plant.

## Anfanteision y Cynllun

- i. Teimlai rhai rhieni nad oedd eu sefyllfa a'u profiad wedi cael eu 'gwyntyllu' yn iawn yn ystod proses y RhDAT.
- ii. Teimlai rhai rhieni – atebyddion yn amlach na heb, nad oedd yr ymarferwyr yn ddigon cytbwys wrth iddynt ddelio gyda chyfarfodydd ar y cyd ac weithiau'n meddwl fod ymarferwyr CAFCASS CYMRU yn ffafrio'r rhiant 'arall'.
- iii. Mae'r broses asesu risg a gynlluniwyd i hidlo achosion amhriodol yn un araf deg a llafurus.
- iv. Tra bod y cynllun yn mynd ati'n fwriadol i annog cyfranogiad gwirfoddol tu allan i'r llys yn y cynllun a datblygu cyfrifoldeb rhieni dros ddatrys anghydfod, roedd rhai rhieni yn bryderus y gallai natur wirfoddol y cytundeb arwain at ddiffyg ymroddiad a chydweithrediad gan y rhiant 'arall'.
- v. Fe allai cyfranogiad rhieni yn y RhDAT cyn y gwrandawriad 'cyfarwyddiadau' fod wedi arwain at CAFCASS CYMRU yn cysylltu gyda rhieni a allai fod wedi medru datrys eu anghydfod heb fod angen y RhDAT neu adroddiad lles.
- vi. Mae'r broses yn un ddwys o ran adnoddau ac o ystyried y galw yn yr ardaloedd mwy poblog, fe allai gan hynny fod yn her i dreiglo'r model allan trwy Gymru.
- vii. Ni all y RhDAT ddelio gyda'r ystod llawn o anghydfod felly ni all gymryd lle'r Adroddiad Lles ond yn hytrach ychwanegu ato.

## Goblygiadau Polisi ac Ymarfer

- i. Os mai'r brif flaenoriaeth yw diogelu'r plentyn rhag niwed a achosir gan wrthdaro rhwng y rhieni a hyrwyddo eu hanghenion a'u hawliau yn ystod y broses yna gellid dadlau yn sgil y dystiolaeth ansoddol a mesurol yn y gwerthusiad hwn ei bod yn ymddangos fod y RhDAT yn cael effaith gadarnhaol. Fodd bynnag, mae yna densiwn dealladwy rhwng y flaenoriaeth i hyrwyddo mesurau ataliol a ystyrir eu bod yn amddiffyn plant rhag niwed yn sgil anghydfod rhwng eu rhieni, a'r flaenoriaeth i gyflenwi gwasanaethau sy'n defnyddio'r lleiaf o adnoddau ac felly'n dibynnu llai ar y 'pwrs' cyhoeddus. Mae dadansoddiad cost fuddiol yn cymharu gwahanol ffyrdd o reoli a phrosesu rhieni mewn anghydfod tu allan i gwmpas y

gwerthusiad ymchwil yma. Mae dadansoddiad cymharol yn cael ei ddwysáu gan y ffaith mai dim ond ychydig o gynlluniau datrys anghydfod sydd wedi cael eu gwerthuso'n annibynnol. Er mwyn asesu a chymharu'r effaith, byddai cost ac effeithiolrwydd gwahanol gynlluniau ac astudiaeth hydredol gyda grwpiau cymharus yn angenrheidiol.

- ii. Roedd rhieni yn gwerthfawrogi elfen addysgol y cynllun ac mae hyn yn adlewyrchu canfyddiadau cyffelyb o Gynlluniau Datrys Teuluol eraill (Trinder et al 2006b). Os yw cymryd rhan yn y RhDAT yn cael y rheini i gymryd rhan mewn deialog adeiladol, cymodlon ac addysgol, fe allai lwyddo i atal brwydro yn arena gwrthwynebus y llys. Fe allai rhieni sydd wedi mynychu'r RhDAT fod yn fwy cymwys i ddatrys anghydfod posibl a chan hynny yn llai tebygol yn y dyfodol o wneud ceisiadau pellach i'r llys. Byddai hyn yn fanteisiol o ran lles plant a chostau llys, ond mae angen profi'r ddamcaniaeth yma.
- iii. Nid oes data ar gael i asesu graddau'r galw pe bai'r RhDAT yn cael ei threiglo allan rwy Gymru. Pe bai goblygiadau'r adnoddau yn golygu fod yn rhaid arbed costau, gellid ystyried edrych ar un neu fwy o'r opsiynau canlynol:
  - a. Gwneud y broses asesu risg yn llai beichus a llafurus tra'n dal i sicrhau gwiriadau diogelwch digonol.
  - b. Edrych ar wahanol ffyrdd o gyflenwi'r elfen addysgol, er enghraifft y defnydd o daflenni/DVDs, neu gael y ddau riant i gymryd rhan mewn gwaith grŵp yn cynnwys dynion a merched ond byth y ddau bartner (gweler Trinder 2006b er bod hyn yn ymestyn mwy ar yr amser a gymerwyd).
  - c. Astudio'r system gyfeirio i weld a ellid gwneud gostyngiadau trwy dargedu rhieni yn briodol yn seiliedig ar gydnabod na fydd pob achos yn galw am y lefel yma o ymyrraeth.
  - d. Fe allai fod yn bosibl lleihau'r nifer o gyfeiriadau trwy ddechrau'r broses ar ôl y Gwrandawriad Cyfarwyddiadau ond byddai hyn yn tanseilio egwyddor allweddol o'r RhDAT, sef cysylltu â theuluoedd yn y rhaglen cyn proses y Llys.
- iv. Tra bod y RhDAT wedi dangos tystiolaeth o beth llwyddiant, hwyrach na ellid ailadrodd hyn mor rhwydd mewn ardaloedd eraill. Mae'n ymddangos ei bod wedi bod yn llwyddiant yn rhannol o ganlyniad i gynllunio gofalus, cydweithrediad a chefnogaeth rhanbarthol da yn CAF/CASS CYMRU a'r

gwasanaethau cyfreithiol, a rhaglen wedi'i chynllunio'n dda wedi'i chyflenwi gan dîm medrus. Os bydd y RhDAT yn cael ei mabwysiadu mewn ardaloedd eraill, bydd ymroddiad i baratoi, integriti'r rhaglen a dynodi 'Beth sy'n Gweithio' yn hanfodol.

- v. Mae'r mater o orfodaeth a monitro a ddynodir yn yr ymchwil yma yn galw am fwy o ystyriaeth. Fe allai fod yn werth ystyried cyfarfod dilynol ar ôl tri mis y cytunwyd arno yn y sesiwn RhDAT olaf. Fodd bynnag, y broblem yw y gallai monitro Llys allanol neu CAFCASS CYMRU gael ei weld yn tanseilio cyfrifoldeb y rhieni a chreu lefel o ddibyniaeth ac arolygiaeth allanol dianghenraid.
- vi. Mae'r broses ymchwil a'r RhDAT wedi dangos fod angen i waith maes ymchwil a chyflenwi gwasanaeth fod ar gael i Gymry yn eu hiaith eu hunain ac nid dim ond yn Saesneg. Mae'r ddarpariaeth ddwyieithog gan CAFCASS CYMRU yn agwedd ar y RhDAT oedd yn cael ei gwerthfawrogi, ond mae angen i'r gwasanaeth gael ei hyrwyddo ymhellach er mwyn sicrhau fod siaradwyr Cymraeg yn cael eu hannog i ddefnyddio'r gwasanaeth.
- vii. Ar hyn o bryd, mae unrhyw un sy'n derbyn cymorth cyfreithiol ac yn gorfod gael eu cyfeirio ar gyfer cyfryngu cyn y gellir gwneud unrhyw gais i'r llys sirol. Dylid rhoi ystyriaeth er mwyn caniatáu i gyfreithwyr wneud cyfeiriadau i'r RhDAT ar adegau o'r fath fel a phan y bo'n briodol.
- viii. Roedd rhai rhieni yn rhwystredig na allent gael 'dweud eu dweud' tra bod eraill yn synnu darganfod y byddent yn eistedd mewn ystafell gyda'u cyn-gymar. Mae'r pryderon hyn, er nad oeddent yn rhai cyffredin iawn, yn awgrymu fod angen sicrhau fod pob rhiant yn deall pwrpas a phroses y RhDAT yn iawn.
- ix. Mae datganoli wedi darparu Cymru gyda chyfle unigryw i ddatblygu arfer arloesol mewn datrys anghydfod teuluol a dod yn arweinydd cenedlaethol/rhyngwladol. Mae ymroddiad Llywodraeth y Cynulliad i hyrwyddo hawliau'r plentyn yn cydfynd ag athroniaeth ac ymarfer y RhDAT.
- x. Dylai gwerthusiad ymchwil fod yn rhan o unrhyw gynlluniau peilot newydd cyn cychwyn y cynllun yn hytrach na'i chynnal wrth edrych yn ôl.

## 9. Llyfryddiaeth

- Blackwell A & Dawe F (2003). Non-residential Parental Cysylltiad (Office for National Statistics), paragraph 23. The Lord Chancellors Office.
- Bradshaw P, Simpson J, Whitehead I & Henderson G (2005). The Participation of Children and Young People in Welfare, Justice and Family Legal Proceedings: A Comparative Review. Scottish Executive Publications. Scottish Children's Reporter Administration
- CAFCASS Corporate Plan 2003/06, Putting Children and Young People First. p7.  
<http://www.cafcass.gov.uk/English/Publications/reports/CorporatePlan0306.pdf>
- CAFCASS Corporate Plan 2003/06. Putting Children and Young People First, p4.  
<http://www.cafcass.gov.uk/English/Publications/reports/CorporatePlan0306.pdf>
- CAFCASS Information Leaflet (2007). The Role of CAFCASS. Safeguarding and promoting the welfare of children involved in family court proceedings.  
<http://www.cafcass.gov.uk/english/publications/information/TheRoleofCafcass01Feb06.pdf>  
(accessed 04/05/07)
- Casals, M (2005). Divorce Mediation in Europe: An Introductory Outline. Electronic Journal of Comparative Law 9 (2).
- Children Act (1989) 1 (c). London, HMSO
- Cockett M & Tripp J (1994). The Exeter Family Study: Family Breakdown and its impact on children. Exeter, University of Exeter Press.
- Committee of Ministers to Member States on Family Mediation (1998). Family Mediation in Europe. Recommendation Number (98) 1. Strasbourg, France: Council of Europe.
- Committee on the Lord Chancellor's Department Committee Publications. (2003). CAFCASS Third Report of Session 2002 – 2003. Volume 1, p 12. House of Commons.
- Criminal Justice and Court Services Act 2000 (Chapter 43, part 12 (1)) London, HMSO
- Davies PT & Cummings EM (1994). Marital conflict and child adjustment: An emotional insecurity hypothesis. Psychological Bulletin, 116, 387 – 411.
- Department for Constitutional Affairs, Department for Education and Skills and the Department for Trade and Industry (2004), Parental Separation: Children's Needs and Parents' Responsibilities, Consultation Paper, Cm 6273. London: DCA, DfES and DTI.
- Department for Constitutional Affairs, Department for Education and Skills and the Department for Trade and Industry (2005), Parental Separation: Children's Needs and Parents' Responsibilities: Next Steps: Report of the Responses to Consultation and Agenda for Action, Cm 6452. London: DCA, DfES and DTI.
- Department of Health, Home Office, Lord Chancellor's Department, Welsh Office (1998). Support Services in Family Proceedings – Future Organisation of Court Welfare Services. Department of Health.
- Emery R & Forehand R (1994). Parental divorce and children's well-being: A focus on resilience. In R J Haggerty, L R Sherrod, N. Garmezy & M Rutter (Eds). Stress, risk and resilience in children and adolescents: Processes, mechanisms and interventions (pp 64 – 99). London: Cambridge University Press.
- Emery R E (1999). Marriage, divorce and children's adjustment. (2<sup>nd</sup> Ed). Thousand Oaks, CA: Sage.
- Emery R E (2004). The truth about children and divorce: Groundbreaking research and advice for dealing with the emotions so you and your children can thrive. New York: Viking/Penguin.
- Emery RE, Sbarra D & Groer T (2005). Divorce Mediation: Research and reflections. Family Court Review 43 (1) 22 – 37.
- Family Law Act 1996. London, HMSO.

- Fortin J, Ritchie C & Buchanan A (2006). Young adults' perceptions of court-ordered cysylltiad. *Child and Family Law Quarterly*, 18 (2).211 – 229.
- Garfield F R (2002). Unbundling legal services in mediation; reflections of a family lawyer. *Family Court Review* 40 (1) 76 – 86.
- Green Paper (2004). *Parental Separation: Children's Needs and Parents' Responsibilities*. London. Department of Constitutional Affairs.
- Gupta A, & Blewett J (2006). Change for Children? The challenges and opportunities for the children's social work workforce. *Child and Family Social Work* 12, (2) 172 – 181
- Her Majesty's Inspectorate of Court Administration (2006) *Inspection of the discharge by the National Assembly for Wales and its functions concerning advisory and support services for family proceedings*. London, HMICA.
- Her Majesty's Courts Service Inspectorate (2002). *Children and Family Court Advisory and Support Service (CAFCASS). Report of a baseline inspection carried out during September 2002*. Wales/Cymru.
- Hetherington E (1999). The adjustment of children with divorced parents: a risk and resiliency perspective. *Journal of Child Psychology & Psychiatry* 40 (1) 129 – 140.
- Hetherington E (2003). *Intimate Pathways: Changing Patterns in Close Personal Relationships Across Time*. *Family Relations*, 52, 318 – 331.
- Hetherington, E. and Stanley-Hagan, M. (1999). The adjustment of children with divorced parents: a risk and resiliency perspective. *Journal of Child Psychology and Psychiatry* 40: 129-140.
- Hight G & Jamieson L (2007). *Cool with change; young people and family change*. Final Report March 2007. Centre for Research on Families and Relationships, Glasgow.
- Jänterä-Jareborg M, Singer A & Sorgjerd C (2005). *National Report: Sweden. Parental Responsibilities – Sweden*. <http://www2.law.uu.nl/priv/cefi/Reports/pdf2/Sweden.pdf> (accessed 06/05/07)
- Kelly J & Emery R (2003). Children's adjustment following divorce: risk and resilience perspectives. *Journal of family relations*, 52, 342, 360.
- Laumann-Billings L & Emery R (2000). Distress among young adults from divorced families. *Journal of Family Psychology*, 14, 671 – 687.
- Lord Chancellor's Department (1995). *Looking to the Future: Mediation and the Ground for Divorce: The Government's Proposals*, London, HMSO, Cm 2799.
- Magistrates' Courts Service Inspectorate (2005) *Safeguarding Children in Family Proceedings: Inspection of the Children and Family Court Advisory and Support Service (CAFCASS) and review visits to Care Centres and Magistrates' Courts*, London, MCSI
- Mantle G & Critchley A (2004). Social work and child-centred family court mediation. *British Journal of Social Work* 34, (8) 1161 – 1172.
- Mantle G (2001a). *Helping Parents in Dispute: Child-centred mediation at county court*. Aldershot: Ashgate.
- Mantle G (2001b). 'Involving children in court-based family mediation', *Representing Children* 14: 187 – 96.
- Mantle G (2007). Family court enquiries and the tricky matter of undue influence. *Ethics and Social Welfare* 1 (1) 102 – 103.
- Mantle G, Leslie J, Parsons S, Plenty J & Shaffer R (2006). Establishing Children's Wishes and Feelings for Family Court Reports: The significance attached to the age of the child. *Childhood* 13: 499.
- McIntosh J (2003) *Enduring Conflict in Parental Separation: Pathways of Impact on Child Development* *Journal of Family Studies, Vol. 9, No. 1, April 2003, pp. 63-80*
- McWhinney R (1988). Issues in the Provision and Practice of Family Mediation. *Family Court Review*, 26, 2:p33.
- National Audit Office (2007) *Legal aid and mediation for people involved in family breakdown*, London, The Stationery Office.

- O'Quigley A (2000). *Listening to Children's Views: The Findings and Recommendations of Recent Research*. York: Joseph Rowntree Foundation.
- Parkinson L (1997). *Family Mediation in England and Wales*. London: Sweet & Maxwell.
- Reder P & Duncan S (2004). Making the most of the Victoria Climbié inquiry report. *Child Abuse Review*, 13, 95 – 114.
- Reder, P., & Duncan, S. (2004) Making the most of the Victoria Climbié inquiry report. *Child Abuse Review*, 13:2, 95-114.
- Richards M & Stark C (2000). Children, Parenting and Information Meetings. *Family Law* (30) 484 – 488.
- Rodgers B & Pryor J (1998). *Ysgariad a gwahanu: The Outcomes for Children*, York, Joseph Rowntree Foundation.
- Smart C (2002). From children's shoes to children's voices. *Family Court Review* 40 (3) 307 – 319.
- Smart C, Neale B & Wade J (2001). *The Changing Experience of Childhood: Families and Divorce*, Cambridge: Policy.
- Stevenson M & Black K (1995). *How Divorce Affects Offspring: a research approach*, Boulder, CO, Westview.
- Trinder L, Connolly J, Kellett J, Notley C, and Swift L (2006a). Making cysylltiad happen or making cysylltiad work? The process and outcomes of in-court conciliation. London, Department for Constitutional Affairs Research Series 3/06
- Trinder L, Kellett J, Connolly J, Notley C (2006b). Evaluation of the family resolutions pilot project. Research Report RR720, London, Department for Education and Skills.
- LLywodraeth y DU (2007) The Consolidated 3rd and 4th Periodic Report to UN Committee on the Rights of the Child, London, Every Child Matters web site  
<http://www.everychildmatters.gov.uk/files/09796A5425218FB5DB5FEEE49AC9E858.pdf>  
 accessed 30th June 2007
- UN Paper CRC/C/3/Add.1 Para.58 cited in Marshall K (1997) *Children's Rights in the Balance*.
- United Nations Convention on the Rights of the Child (1989, Article 12).
- Utrecht Law School (2007) Norwegian Marriage Act (26);  
<http://www2.law.uu.nl/priv/cefl/Reports/pdf/NorwayApp02.pdf>, (accessed 20/04/07)
- Walker J, McCarthy P, Stark C & Laing K (2004). *Picking up the pieces: marriage and divorce two years after information provision*. London: Department for Constitutional Affairs.
- Warshak R & Santrock J (1983). 'Children of divorce: impact of custody disposition on social development', in Callaghan E & McCluskey K (Eds), *Life-span Developmental Psychology: Non-normative Life Events* (pp241 – 263), New York, Academic Press.
- Waterhouse L & McGhee J (2002). 'Social Work with Children and Families', in Adams R., Dominelli L. and Payne M (eds). *Social Work: Themes, Issues and Critical Debates* (pp 267 – 286), Basingstoke, Macmillan.
- LLywodraeth y Cynulliad (2007) *Children in Wales: A Wales Fit for Children and Young People 2007*, Cardiff, LLYC